

**MATURUS, o.p.s.**

**VÝROČNÍ ZPRÁVA 2010/2011**

# VÝROČNÍ ZPRÁVA 2010/2011

## Úvodem

### Slovo předsedkyně správní rady Maturus, o.p.s.

#### Vážení přátelé,

když Nadace Jedličkova ústavu v roce 2010 v rámci programu Nadace Vodafone „Rok jinak“ realizovala projekt „Sociální podnikání a zaměstnávání lidí s postižením“, bylo jejím cílem založit firmu, jež své poslání rozvine ve třech rovinách:

- Zaměstná lidi s postižením za férových podmínek.
- Vytvoří podmínky pro provoz tranzitního programu pro co největší počet účastníků.
- Přispěje svým fungováním k boření bariér, k osvětě: bude úspěšně demonstrovat, že práce lidí s postižením je v každém ohledu srovnatelná s prací „zdravých“, že lidé s postižením generují nejen hodnoty citové, ale zcela pragmaticky také hodnoty měřitelné běžnými nároky, měřitelné ekonomicky.

Vydání první výroční zprávy společnosti Maturus je skvělou příležitostí konstatovat, že naplňovat definované poslání se daří:

- V Maturu našli zaměstnání dva lidé s postižením a představují pilíře firmy.
- Další dva lidé s postižením absolvovali pod vedením lektorky trénink v tranzitním programu.
- Získali jsme licenci k užívání ochranné známky Práce postižených.
- Realizujeme zakázky na nejrůznější grafické práce.
- Meziročně jsme zvýšili obrat z prodeje novoročenek a kalendářů o více než 20 %.
- Uspěli jsme jako partneři projektu „Inspirace zaměstnáním“ a získali významné prostředky z ESF, díky nimž budeme schopni od července 2012 rozšířit tranzitní program. Další lidé tak dostanou příležitost posílit své kompetence a zvýšit si šance na otevřeném pracovním trhu.

Nedojímáme. Pracujeme. A jsme velice vděční za veškerou podporu, bez které by nic z výše uvedeného nebylo možné. Sociální podnikání je vyjádřením skutečnosti, že dělení světa na „zisk“ a nezisk“ je zavádějící. Budoucnost je v propojování, v součinnosti, ve vzájemném uvědomění si prospěšnosti. Víme, že mnozí z vás to cítí stejně. **Děkujeme!**

**MATURUS**  
o.p.s.

Tereza Vajtová  
Předsedkyně správní rady  
Maturus, o. p. s.

## Slovo předsedy správní rady Nadace Jedličkova ústavu

Po roce působení o.p.s. Maturus s pokorou vnímám výsledky našeho společného snažení, které pokládám za pozitivní zprávu do dalších let. Věřím, že paní ředitelka bude ještě dlouhý čas pro Maturus pracovat, stejně tak i její tým. Díky jejich nasazení je Maturus tam, kde je. Nebyl to jednoduchý rok, ale pokud ve firmě vládne týmový duch, a zaměstnanci jsou schopni v náročných chvílích odevzdat maximum, pak se práce může dařit, i když není zrovna období hojnosti ... no a také ta práce může těšit. To je neméně důležitý aspekt, proč Maturus vznikl – sociální kontakty, radost z dobře odvedené práce, pozice zaměstnaného člověka ... Za Nadaci JÚ tímto pouze krátce sděluji, že jsme rádi, jakým směrem se Maturus vyvíjí, kam směřuje. Těšíme se na další pokroky našeho „dítěte“ a přejeme přízeň zákazníků do dalších let.



Mgr. Petr Hrubý  
*Předseda správní rady*  
Nadace Jedličkova ústavu

# Obsah

Úvodem	1
Obsah	3
Základní údaje	4
Historie společnosti Maturus, o.p.s.	5
Kdo jsme	6
Co chceme	6
Zpráva o činnosti	7
Výroba a prodej novoročenek a kalendářů	7
Tranzitní program	7
Praxe v Maturu	9
Jak to bude dál	10
Ochranná známka Práce postižených	11
Členství v AVPO	12
Tessea – tematická síť sociální ekonomiky	12
Vzdělávání	13
Reklamní kampaň	13
Spolupráce s Centrem služeb Vyšehrad	14
Organizační struktura 2011	15
Změny v zakládací listině	17
Poděkování dárcům	18
Náklady, hospodářský výsledek	23
Příloha k účetní závěrce společnosti k 31. 12. 2010	24
Výkaz zisku a ztráty k 31. 12. 2010	27
Rozvaha v plném rozsahu k 31. 12. 2010	29
Příloha k účetní závěrce společnosti k 31. 12. 2011	32
Výkaz zisku a ztráty v plném rozsahu, 2011	35
Rozvaha v plném rozsahu, 2011	37

# Základní údaje

## Název obecně prospěšné společnosti, IČ, sídlo

Maturus, o. p. s.

IČ: 24766216

se sídlem: 140 00 Praha 4, Nusle, Na Topolce 1713/ 1a

**Zapsána:** Společnost je zapsána v rejstříku obecně prospěšných společností vedeném u Městského soudu v Praze, v oddílu O, vložce číslo 770.

**Datum vzniku:** 18. 11. 2010

## Zakladatel

Nadace Jedličkova ústavu se sídlem Praha 2, V Pevnosti 4, PSČ 128 00, IČ 25691872

## Hlavní registrované činnosti – obecně prospěšné služby

Zajištění, podpora a organizace činností vedoucích k pracovním a sociální rehabilitaci osob znevýhodněných skupin, se zvláštním zřetelem na osoby s postižením. Podpora zaměstnávání osob znevýhodněných skupin včetně jejich individuálního rozvoje a podpora poskytování jim sociálních služeb.

Zajištění, podpora a organizace společenských, kulturních, sportovních a jiných akcí přispívajících k všestrannému rozvoji osobnosti, s důrazem na rozvoj osobnosti a integraci osob s postižením.

Zajištění, podpora a organizace nabídky vzdělávacích služeb a činností, se zaměřením na osoby s postižením nebo osoby pracující s těmito osobami.

Výroba, produkce a prodej předmětů vytvořených osobami s postižením, předmětů propagujících neziskové organizace, které pomáhají osobám s postižením.

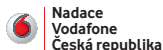
## Poslání

- Napomáhat k sociálně-pracovnímu začleňování a běžnému způsobu života osob znevýhodněných skupin se zvláštním zřetelem na osoby s postižením.
- Vytvořit a provozovat tréninkové pracoviště pro lidi se zdravotním postižením.
- Propagovat principy podnikání osob znevýhodněných skupin u veřejnosti usilovat o jejich sociální integraci a rozvoj firemní filantropie na straně uživatelů - právnických osob odebírajících produkty a služby společnosti.

## Historie společnosti Maturus, o.p.s.

	<b>2010</b>	„Rok jinak“
	* 18. 11. 2010	vznik společnosti Maturus, o.p.s.
	12/2010	první dva zaměstnanci – grafik Jakub, asistentka Nina, prodej novoročenek
	<b>2011</b>	
	1/2011	příchod třetího do party – ředitelka Lenka
	2/2011	členství v AVPO
	3/2011	člen platformy sociálních firem
	4/2011	příprava tranzitního programu
	5/2011	udělení ochranné známky Práce postižených
	6/2011	spuštění tranzitního programu - nástup dvou zaměstnanců – paní Ivanka a maturant František
	7/2011	spolupráce s Y&R příprava kampaně „Ošklivý hrnek“
	8/2011–12/2011	prodej novoročenek a kalendářů
	9/2011–12/2011	praktikanti Jakub a Síma
	* 18. 11. 2011	oslava prvního roku existence
	<b>2012</b>	

Rok jinak.cz



### Jak to celé vzniklo ...

Maturus v roce 2010 založila Nadace Jedličkova ústavu v rámci programu „Rok jinak“. Program „Rok jinak“ vyhlašuje Nadace Vodafone s cílem budovat a podporovat kapacitu neziskových organizací prostřednictvím přinášení know-how z jiných sektorů, především business sektoru. Úspěšní kandidáti získávají možnost realizovat konkrétní projekt u vybrané neziskové organizace. Nadace Jedličkova ústavu ve spojení s Terezou Vajtovou obstála v konkurenci 98 přihlášených organizací a vyhrála tzv. „Divokou kartu“, kdy projekt vybrala veřejnost formou hlasování.

Do vínku dostal Maturus od svého zakladatele agendu novoročenek a kalendářů s obrázky, jejichž autory jsou žáci a studenti škol Jedličkova ústavu. Tyto výrobky dříve každoročně nabízela firmám a veřejnosti Nadace JÚ; veškeré práce s tímto spojené zajišťovali zaměstnanci Nadace JÚ či dobrovolníci. Díky vzniku sociální firmy získali zaměstnání a přebrali celou agendu lidé s postižením. Obrázky od dětí z Jedle tak posíláme do světa obohacené o další poselství.

## Kdo jsme

Maturus, o.p.s. se věnuje veřejně prospěšnému podnikání v oblasti grafiky. Zaměstnává kreativní lidi s handicapem i bez něj. Současně nabízí tranzitní program, ve kterém se mohou absolventi škol Jedličkova ústavu a lidé s handicapem vzdělávat pod vedením zkušeného lektora v grafických a počítačových dovednostech.

## Co chceme

Ukázat světu, že práce lidí s postižením je stejně kvalitní jako práce lidí „zdravých“. Dostat příležitost ukázat, co v nás je. Nabídnout příležitost lidem s handicapem zažít prostředí reálné firmy a komunikaci se zákazníkem na reálné zakázce. Chceme tak zvýšit jejich uplatnění na otevřeném trhu práce, posílit sebevědomí a naučit dovednosti, které v praxi využijí. Chceme dělat dobrou práci.



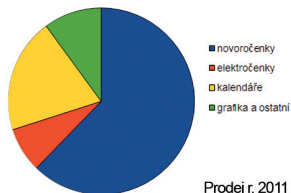
*Tým Maturus 2011 - zleva František, Kristýna, Nina, Jakub, Lenka, Ivanka*

## Zpráva o činnosti

### Výroba a prodej novoročenek a kalendářů s motivy obrázků, jejichž autory jsou žáci a studenti škol Jedličkova ústavu

V roce 2010 převzal od Nadace Jedličkova ústavu prodej novoročenek a kalendářů poprvé tým Maturus, o.p.s. Byla tak naplněna prvotní myšlenka Roku jinak, že agendu prodeje novoročenek převezmou lidé s postižením a obrázky od žáků a studentů škol pražského Jedličkova ústavu tak půjdou obohaceny do světa o další poselství. V roce 2011 na novoročenkách a kalendářích již pracovali i kolegové z tranzitního programu. Myšlenka, že lidé s handicapem si budou moci vyzkoušet práci na reálných zakázkách a komunikaci se zákazníkem, se tímto také naplnila.

Rozdělení zisku podle typu zakázek



### Tranzitní program

Tranzitní program nabízí zaměstnání pro absolventy škol Jedličkova ústavu a pro další osoby s postižením. Pod vedením zkušeného lektora se mohou zaměstnanci vzdělávat v grafických a počítačových dovednostech. Pracují na reálných zakázkách v prostředí reálné firmy. Praxe a dovednosti nabyté v Maturu posílí schopnost uplatnění na otevřeném trhu práce. Tranzitní program 2011/2012 vede externí lektorka Mgr. Kristýna Mothejzíková.



### František

„Jmenuji se František Dragoun a je mi 22 let. Vystudoval jsem střední školu sociálně správní při Jedličkově ústavu a školách zakončenou maturitou. V současné době jsem zaměstnán v grafické firmě Maturus v tranzitním programu, kde jsem se naučil spoustu užitečných věcí. Naučil jsem se pracovat v grafických programech, jako jsou Adobe Photoshop, Illustrator, InDesign a Flash. Díky tomu, že jsem se naučil pracovat v těchto programech, mohl jsem vytvořit v průběhu uplynulého roku tištěné novoroční přání, například pro Dial Telecom, či elektronické pro Czech Tourism. Dále jsem vytvořil několik log pro Auta.cz, Oddělení mládeže ČCE, atd.“



Udělal jsem si také své logo. Také jsem vytvořil leták a diář. Zkrátka Maturus mi přinesl mnoho nových poznatků a zkušeností, které se mi budou do budoucna hodit, a za které jsem vděčný. Jsem rád, že zde mohu pracovat, protože mě tato práce naplňuje.“



## Ivana

„Šance vstoupit do pracovního procesu při svém tělesném postižení mě naplnila silou znovu najít smysl a cestu, nejen do života, ale i ke své profesi propagační výtvarnice. A Maturus je právě grafická firma, která mě vede ve svých šlápějích mým směrem – s programy na PC.

Seznámení se s programy Photoshop, Illustrator, Indesign mě nasměrovalo opět k mým zálibám na PC.

Práce ve Photoshopu je pro zpracování fotografií pro mě, jako pro fotografku, velice poučná. Úprava obsahuje mnoho způsobů – od velikosti snímku, odeslání přes e-mail, přes barevnost, čištění, odstraňování nevhodných detailů, naopak vložení a obohacení o případné grafické doplňky do snímku. Je to prostě čarování pro fotografa ...

Illustrator mi dává možnost ručního kreslení, vytváření nových malovaných obrázků při využití maximálního počtu nástrojů, které nabízí. Mým velkým úkolem zůstává nejen seznámení se s nimi, pochopení možností, kde každý nejlépe použít a jejich zažití v praxi. Je to o pravidelné práci s programem a nutnosti v tomto směru stále stoupat...

Vytváření novoročenek a jejich nabídka je v současné době jednou z hlavních nabídek Maturu a pracovníci – stále noví žáci – budou přinášet stále dost a dost nových a nových návrhů.

Maturus mě správně nasměroval a dal šanci ujasnění, kde a v jakém směru se poohlédnout po případném zaměstnání. Mým velkým úkolem zůstává se stále učit a zdokonalovat v získaných poznacích.“



## Praxe v Maturu

Díky spolupráci s Centrem služeb Vyšehrad a školami Jedličkova ústavu nabízí Maturus možnost praxe. Během praxe se věnuje praktikantům dobrovolník Štěpán, díky kterému jsou praxe přínosem pro obě strany. Praktikantka Sína popisuje své zážitky z praxe v komiksu.



### UČENÍ GRAFIKY NA POČÍTAČI



### ÚPRAVA OBRÁZKU NA POČÍTAČI



### SKANOVÁNÍ OBRÁZKŮ



### PRAXE V MATURUSU.



## Jak to bude dál

Díky spolupráci s o. s. Asistence otevře Maturus v červenci 2012 tranzitní program, ve kterém postupně nalezne uplatnění 16 osob se zdravotním postižením.

Maturus plánuje prezentaci na mezinárodní konferenci o sociálním podnikání organizovanou Paltformou sociálních firem.

Dále plánuje rozšířit nabídku grafických služeb a soustředit se na grafické produkty i mimo nabídku novoročenek a kalendářů, nabídnout zaměstnání osobám s handicapem i na dohodu o provedení práce.

Maturus chce upevnit své fungování v rámci Centra služeb Vyšehrad a spolu s kolegy tak pomoci studentům škol Jedličkova ústavu k úspěšnému začlenění: chce spolupracovat se studenty škol Jedličkova ústavu, přijímat je na brigádnickou výpomoc a pomoci jim tak lépe se připravit na otevřený trh práce po ukončení studia.

Maturus, o.p.s. plánuje vytvoření fotokalendáře s momenty ze života v Praze, konkrétně ze života lidí s handicapem. Tento kalendář bude nabízet ve vánočním katalogu na rok 2013.



**Tranzitní program a zaměstnávání osob s postižením ve společnosti Maturus, o.p.s. jsou v rámci zákonem daných možností významně podporovány Úřadem práce.**

**Od července roku 2012 bude tranzitní program rozšířen a pod vedením nového lektora poskytne zaměstnání čtyřem lidem se zdravotním postižením. Projekt bude podpořen grantem ESF, měl by probíhat až do roku 2015.**

## Ochranná známka práce postižených

Maturus získal ochrannou známku práce postižených. Ochranná známka práce postižených (OZPP) je udělována Nadačním fondem pro podporu zaměstnávání osob se zdravotním postižením a Sdružením pro oceňování kvality na základě jím prováděného auditu. Sociální firma Maturus získala známku v roce 2011. OZPP spotřebitelům garantuje, že práci vykonali skutečně lidé s postižením, zaměstnaní za férových podmínek. Jejím cílem je zviditelnit a podpořit zaměstnávání osob se zdravotním postižením - zdůraznit, že i přes svůj handicap vykonávají práci v kvalitě a hodnotě v každém směru srovnatelné s prací „zdravých“.

# NFOZP



*Přebírání ochranné známky Práce postižených  
- zleva Jakub, Lenka, Nina*

Běhat už asi nebudu. Rád bych si za zahr...

# No a co?!

Nedávejte nám peníze.

**Uživíme se sami, když nám dáte příležitost.**  
Podpořte ty, co se o sobě chtějí postarat sami. Kupujte výrobky a využívajte služby se značkovou kvalitou, která nosí známku Práce postižených.  
[www.pracepostizenyh.cz](http://www.pracepostizenyh.cz)

*Vizuál kampaně NFOZP - Jakob jako mediální hvězda!*

## Členství v AVPO

Asociace veřejně prospěšných organizací (AVPO) sdružuje a podporuje neziskové organizace, mezi jejichž hlavní priority patří transparentnost a profesionalita. Maturus, o.p.s. je členem od r. 2011. Organizace, které mají zájem o členství v asociaci o sobě musejí poskytnout údaje přesahující rámec současných zákonných povinností, účelem tohoto opatření je jasně deklarovat transparentnost těchto organizací. (zdroj: <http://www.avpo.cz/clanky/622/vse-o-avpo/>, 6. 5. 2012)

## Členství v platformě sociálních firem

Platforma sociálních firem je volné sdružení právnických a fyzických osob se sídlem v ČR, které uznává model sociální firmy, tj. definici, základní charakteristiky a [Standardy sociální firmy](#). Maturus, o.p.s. je členem od r. 2011.

### Cíle platformy

- **Stát se reprezentativním partnerem pro zástupce státního a veřejného sektoru, bankovních institucí, akademické sféry a dalších institucí a široké veřejnosti, jejímž úkolem bude:**
  - prosazovat model sociální firmy v České republice, tj. definici, základní charakteristiky a standardy sociální firmy
  - komunikovat a spolupracovat se státní a veřejnou sférou, podnikatelskou sférou, akademickou obcí a širokou veřejností
  - propagovat model sociální firmy a šířit příklady dobré praxe
  - rozvíjet síť sociálních firem v České republice
  - pořádat vzdělávací akce: semináře, konference, pořádat exkurze

(zdroj: <http://www.socialnifirmy.cz> 6. 5. 2012)

## Tessea – tematická síť sociální ekonomiky

TESSEA

Posláním tematické sítě TESSEA je prosazování konceptu sociální ekonomiky a sociálního podnikání v podmínkách ČR, zejména vytvořením a rozvíjením modelu infrastruktury pro jeho rozvoj, zahrnující oblasti osvěty, vzdělávání, podpory, financování a výměny zkušeností na národní i mezinárodní úrovni a jeho prosazování do koncepcí, strategií a politik. TESSEA nemá právní subjektivitu, k prosazení svých cílů využívá dobrovolné iniciativy svých členů, případně projektů a dalších nástrojů, jejichž nositeli jsou konkrétní členové TESSEA. Maturus, o.p.s. je členem od r. 2011.

(Zdroj: <http://www.socialni-ekonomika.cz/cs/o-projektu-tessea.html> 6. 5. 2012)

## Vzdělávání

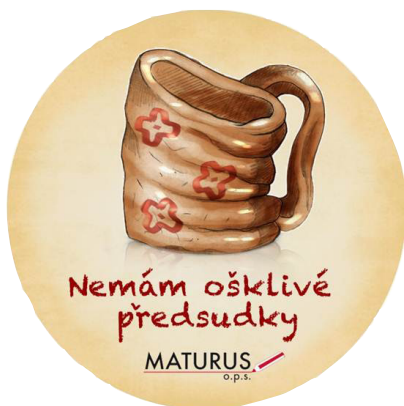
Ve spolupráci s počítačovou školou Gopas se podařilo zajistit pro zaměstnance Maturu kvalitní školení pokročilé práce s vybranými grafickými aplikacemi. Díky průběžnému vzdělávání zaměstnanců můžeme sledovat nejnovější nástroje a trendy a poskytovat profesionální grafický servis.

**Maturus byl vybrán pro vzdělávání v rámci projektu Daruj jeden den společnosti Radost 3.0.** Posláním Radosti 3.0 je podporovat lidi z neziskových organizací a tím přispět k jejich profesionalizaci s cílem změny postavení neziskových organizací ve společnosti. **Během semináře měla ředitelka příležitost vzdělávat se v manažerských dovednostech pod vedením vrcholových manažerů, kteří věnovali svůj den lidem z neziskových organizací. Za opravdový přínos považuje školení od Tátání le Moinge – ředitelky české pobočky společnosti Google.**

## Reklamní kampaň

Reklamní agentura Young&Rubicam vytvořila ve spolupráci s Maturou kampaň „ošklivý hrnek“, která bojuje s předsudky spojenými s kvalitou práce lidí s postižením. O práci lidí s postižením panuje zjednodušené mínění. Lidé většinou očekávají, že výsledkem práce postižených jsou rukodělné výrobky, jejichž hodnota je v některých případech spíše citová než estetická. **Kampaň chce Maturus a Y&R zbořit toto klíše a informovat o kvalitní a profesionální práci, kterou lidé s postižením nabízejí.**

Klíčovým prvkem je ošklivý hrníček symbolizující tradiční zjednodušené uvažování. Komunikuje s firmami a veřejností a provokuje ke změně myšlení.



**MATURUS**  
o.p.s.

**Ošklivé hrníčky nevedeme,  
ale v grafice a tisku nám to pálí!**



## Spolupráce s Centrem služeb Vyšehrad

- Centrum služeb Vyšehrad to je dnes několik subjektů - občanských sdružení i nadace, které rozšiřují, navazují, podporují, doplňují služby, které může poskytovat a poskytuje JÚŠ.
- Centrum služeb Vyšehrad je volné sdružení několika právních subjektů, které vznikají z aktuálních potřeb mladých lidí se zdravotním a zejména tělesným postižením. V tom je také odpověď, proč právě na Vyšehradě, kde již přes devadesát let působí JÚŠ. Jeho absolventi - ale nejen oni - potřebují další služby a podporu. Zároveň se kolem JÚŠ sdružují lidé, respektive procházejí jím lidé, kteří chtějí a pomáhají další služby nabízet.
- Centrum služeb Vyšehrad působí již řadu let. Přesněji to říct nelze, stejně jako nelze zcela přesně vymezit hranice samotného centra. Prostě je tu, stále více jej vnímáme, a ono stále zřetelněji působí.
- Centrum služeb Vyšehrad je i ukázkou toho, jak mohou doplňovat a potencovat své možnosti „velká kamenná zařízení“ typu JÚŠ s menšími flexibilnějšími, pružnějšími zařízeními typu občanských sdružení.  
(zdroj: <http://www.jus.cz/Centrum-sluzeb-vysehrad>)



**Maturus Spolupracuje s Takavárnou** – zpracováváme leták pro kulturní program na každý měsíc. Zpracování kulturního přehledu se chopil tranzitní program. Do spolupráce dále spadá tvorba vizitek, voucherů a propagačních materiálů, zpracování fontu.

**Spolupráce s Asistencí, o.s.** zahrnuje konzultace při tvorbě metodiky pro podporované zaměstnání, podání společného projektu na ESF. Maturus se stane partnerem projektu Inspirace zaměstnáním.

Ve spolupráci s **Corinthia hotel Prague** uspořádal Maturus **oslavu Dne dětí pro žáky a studenty z JÚŠ.**

V obchůdku **Borůvka, o.s. a v Takavárně** prodává Maturus své produkty.

**Nadaci Jedličkova ústavu** dodává Maturus propagační materiály – novoročenky, kalendáře aj.



**Všechny naše činnosti uskutečněné v letech 2010 a 2011 spadají pod činnosti obecně prospěšné.**

# Organizační struktura 2011

Nadace Jedličkova ústavu (NJÚ) – zakladatel společnosti



## Maturus, o. p. s. (společnost)



### Řídící orgán společnosti

Tříčlenná správní rada:

Tereza Vajtová - předsedkyně

PhDr. Jan Pičman - člen

Mgr. Petr Hrubý - člen



### Kontrolní orgán společnosti

Tříčlenná dozorčí rada:

Ing. Olga Ruttnerová - předsedkyně

Ing. Zuzana Kalíková - členka

Ing. Alena Peštová - členka



### Výkonný management – statutární zástupce

Ředitelka společnosti: Mgr. Lenka Španihelová



### Kmenoví zaměstnanci

Grafika: Jakub Koucký

Zajištění prodeje: Bc. Nina Křehotová

### Tranzitní program

Ivana Slezáková

František Dragoun

## Členové správní a dozorčí rady k 31. 12. 2010

Zakladatel: Nadace Jedličkova ústavu

**Členové správní rady:** Tereza Vajtová, PhDr. Jan Pičman, Mgr. Petr Hrubý

Předsedkyně správní rady: Tereza Vajtová

Všichni členové správní rady pracovali bez nároku na finanční odměnu. Předsedkyně správní rady pracovala taktéž bez nároku na odměnu.

**Členové dozorčí rady:** Ing. Olga Ruttnerová, Ing. Zuzana Kalíková,  
Ing. Alena Peštová

Předsedkyně dozorčí rady: Ing. Olga Ruttnerová

Všichni členové dozorčí rady pracovali bez nároku na finanční odměnu. Předsedkyně dozorčí rady pracovala taktéž bez nároku na odměnu

### Zaměstnanci k 31. 12. 2010

Jakub Koucký – grafik

Nina Křehotová – asistentka prodeje



## Členové správní a dozorčí rady k 31. 12. 2011

**Členové správní rady:** Tereza Vajtová, PhDr. Jan Pičman, Mgr. Petr Hrubý

Předsedkyně správní rady: Tereza Vajtová

Všichni členové správní rady pracovali bez nároku na finanční odměnu. Předsedkyně správní rady pracovala taktéž bez nároku na odměnu.

**Členové dozorčí rady:** Ing. Olga Ruttnerová, Ing. Zuzana Kalíková,  
Ing. Alena Peštová

Předsedkyně dozorčí rady: Ing. Olga Ruttnerová

Všichni členové dozorčí rady pracovali bez nároku na finanční odměnu. Předsedkyně dozorčí rady pracovala taktéž bez nároku na odměnu.

## Statutární orgán

Ředitelka společnosti: Mgr. Lenka Španihelová

Ředitelka obecně prospěšné společnosti pracovala s nárokem na finanční odměnu. Celkové náklady vynaložené na její mzdu za rok 2011 včetně odvodů činí: 345 416,- Kč

## Zaměstnanci k 31. 12. 2011

Lenka Španihelová – ředitelka společnosti

Jakub Koucký – grafik

Nina Křehotová – asistentka prodeje

Ivana Slezáková – grafik

František Dragoun – grafik

## Externí spolupracovníci:

Kristýna Mothejzíková – lektorka pro tranzitní program

Iva Lehningová – účetní

## Dobrovolník:

Štěpán Freiberg – asistence a odborné vedení při praxi

## Praktikantka:

Simona Kofroňová



## Změny v zakládací listině

V zakládací listině byly učiněny následující změny:

### Vymazáno:

#### Druh obecně prospěšných služeb:

Zajištění, podpora a organizace činností vedoucích k pracovní – sociální rehabilitaci osob znevýhodněných skupin, se zvláštním zřetelem na osoby s postižením.

Podpora zaměstnávání osob znevýhodněných skupin včetně jejich individuálního rozvoje a podpora poskytování jim sociálních služeb.

Správní rada jedná tak, že k napsanému nebo vytištěnému jménu obecně prospěšné společnosti připojí svůj podpis předseda správní rady samostatně.

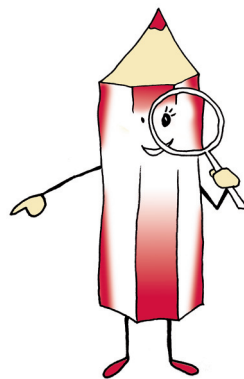
### Zapsáno:

#### Druh obecně prospěšných služeb:

Zajištění, podpora a organizace činností vedoucích k pracovní-sociální rehabilitaci osob znevýhodněných skupin, se zvláštním zřetelem na osoby s postižením.

Podpora zaměstnávání osob znevýhodněných skupin včetně jejich individuálního rozvoje a podpora poskytování jim sociálních služeb.

Výroba, produkce a prodej předmětů vytvořených osobami s postižením, předmětů propagujících neziskové organizace, které pomáhají osobám s postižením.



### Ředitel:

Lenka Španihelová, narozena 19. 4. 1984, Malá Bystřice 53, Valašská Bystřice 756 27

## Poděkování dárcům

**Děkujeme všem, kteří podpořili v r. 2010 Nadaci Jedličkova ústavu a přispěli tak na rozvoj sociální firmy Maturus, o.p.s.**

### ***Finanční dary:***

Nadace Vodafone: 1 064 800,- Kč

IHI Towers s. r. o. 15 000,- Kč

Kateřinská hotel, s.r.o. 35 000,- Kč

### ***Hmotné dary a umělecká díla:***

Emma Srnková

### ***Služby:***

Arit s.r.o., iStyle.cz, Kleva s.r.o.

### **Zvláštní poděkování za pomoc při založení Maturus, o.p.s. náleží:**

Znaleckému ústavu MBM – Hopet, s.r.o./ panu Michalu Dohányosovi

Ing. Josefu Cívínovi/ za ekonomické poradenství

Mgr. Petru Vítovi/ za právní poradenství

**Naše poděkování patří všem, kteří podpořili nově vzniklou neziskovou organizaci Maturus, o.p.s. Dosud nám v rámci své společenské odpovědnosti významně pomohli tito:**

### ***Finanční dary:***

Nadace Jedličkova ústavu: 300 000,- Kč (vklad zakladatele)

ČEPS: 100 000 Kč

Petr Dvořák: 85 000 Kč

NET4GAS: 30 000 Kč

H. R. G spol. s.r.o.: 26 400 Kč

### ***Hmotné dary a umělecká díla:***

Olbram Zoubek, Adolf Born, Tomáš Císařovský, Jiří Slíva, Daniel Pešta, kompiky.cz

### ***Zajištění charitativní dražby:***

Galerie Vltavín

### ***Služby:***

Jedličkův ústav a školy, Dial Telecom, Tiskárna Flóra, Ekopřeklady, Quentin, s.r.o, CONPRO KONFERENCE, PPL, ARIT, s.r.o., Miloš Křišťák, Agentura Najisto

### **Mediální podpora:**

Mediacop, s. r. o. - časopis Týden, časopis Instinkt

EURONEWS, a. s. - časopis Euro

Sanoma Magazines Praha - časopis Marie Claire

Rádio Ethno Praha 90,7 FM a Brno 99,4 FM, CityChannel

Za spolupráci na oslavě Dne dětí děkujeme hotelu Corinthia Prague.

Za spolupráci na reklamní kampani děkujeme Yong&Rubicam.

Za uspořádání internetové dražby děkujeme Galerii Vltavín.

**Pokud se rozhodnete nás podpořit, nabízíme možnost sepsání darovací smlouvy, která umožní odečtení daru od Vašeho daňového základu. Poskytneme Vám informace o tom, jak konkrétně Vaše peníze pomáhají.**



**darujme.cz** | BEZPEČNÁ CESTA PRO VAŠE DARY

Na webových stránkách [www.maturus.cz](http://www.maturus.cz) nás můžete podpořit přes portál [darujme.cz](http://darujme.cz) nebo přímo na čísle transparentního účtu:

5699344028/5500 - Raiffeisenbank

**PPL**®  
PROFESSIONAL PARCEL LOGISTIC



**y&@**

 **Dial Telecom**

**ARIT**  
INFORMATION TECHNOLOGY



 **CITYCHANNEL**

**ACCOR**  
Hospitality

  
**CORINTHIA**  
HOTEL  
PRAGUE

**MuMo**  
Muzeum Montanelli

**CONPRO**  
CONFERENCE & PROMOTION



**Dr. AK**  
Nadace Dr. Altenburg-Kohl

**FLUKČNÍ SÍŇ**®  
VĚTRNÝ  
**7**

**iSTYLE** 

**MBM**  
HOPET

**ELP3** NÁBYTEK

**FK**  
PŘEKLADY



**kompiky.cz**

**Kleva s.r.o.**

Prodejna s materiály pro truhláře

## **Velké díky všem, kteří v roce 2010 podpořili Maturus, o.p.s. nákupem novoročenek a kalendářů:**

ADVISA s.r.o.; Advokátní kancelář Klouček Sládek Topinka & Džmuráňová; Alfa system s.r.o.; AMTEKO International s.r.o.; AR Tour Prague s.r.o.; Argo d.t., s.r.o.; B a B Bohutín s.r.o.; BATIST s.r.o.; BDO Tax s.r.o.; Beep s.r.o.; Biomedica ČR; BIO-PORT Europe s.r.o.; BLK Servis s.r.o.; BOR Biotechnology a.s.; CCA Group a.s.; CEPS a.s.; Commservis.com; Corinthia Hotel Prague; CPI Hotels a.s; CWE a.s.; Czechtourism; Č.O.S. spol. s r.o.; ČD - Telematika a.s.; Čepička Michal; Česká asociace farmaceutických firem; Česká lékařská komora; DANIELSSON Logistics s.r.o.; ECOVIS blf s.r.o.; Esatrade s.r.o.; eTruhlárna s.r.o.; EURONEWS a.s.; Farní sbor ČCE v Praze 5 Smíchově; FINE DREAM s.r.o.; Geuss Erik; Graffiti Networks Grafix s.r.o.; Honeywell s.r.o.; Charlton a.s.; IMMUNIA s.r.o.; Immunoflow s.r.o.; INC Research UK Limited o.s.; Ing. Dušan Olejář; ISS Facility Services s.r.o.; Jana Klobásová; Jana Špirudová; JANUS s r.o.; Jitka Kolářová; JUDr. Jan Pichrt, Ph.D., advokát; JUDr Radim Drášil, notář v Praze; K+K Fenix; KALAHA a.s.; Kateřinská Hotel spol.s.r.o.; KENTLUCKY s.r.o.; KPMG Česká republika s.r.o.; KRAJSKÁ HYGIENICKÁ STANICE Středočeského kraje; Lancomat s.r.o.; LOUIS LEGER s.r.o.; Martina Stejskalová; Mattel Czech Republic s.r.o.; Mediaservis s.r.o.; Městská část Praha 2; Ministerstvo zdravotnictví; MIS s.r.o.; Motorola, s.r.o.; MP Development a.s.; Nokia Czech Republic s.r.o.; OLBRICH - CZ. spol. s r. o.; OPTIMAL Engineering s.r.o.; Oxford University Press; PERITO s.r.o.; Phoenix communication a.s.; Pozemkový fond; Právý Hradec o.s.; REXIM spol.s.r.o.; Ricardo Prague s.r.o.; Rychetsky&Partners, s.r.o.; SCA PACKING Česká republika s.r.o.; SECURITAS ČR s.r.o.; Ségécé Česká republika s.r.o.; SEVEN Energy; Siemens Electric Machines s.r.o.; S-MOBIL s.r.o.; Special Tours Prague s.r.o.; SPEDIA s.r.o.; Sprinx Systems, a.s.; STATUS stavební a.s.; Syntactic Sugar s.r.o.; Škola Online; Teva Pharmaceuticals CR s.r.o.; The Nielsen Company; Trunečka Jiří, Mgr.-advokát; Uti (CZ) s.r.o.; VELTEKO s.r.o.; VIDO SYSTEMS s.r.o.; VOX CONSULT s.r.o.; Yoplait ČR; Zdravotní ústav se sídlem v Praze

## **Velký dík patří také všem, kteří podpořili Maturus, o.p.s. nákupem grafických produktů, novoročenek a kalendářů v roce 2011:**

Abbott Laboratories, s. r. o.; ACNielsen Czech Republic s.r.o.; ADVISA, spol. s r.o.; ALFA SYSTEM s.r.o.; ALPEM s.r.o.; AMTEKO International, s.r.o.; AMVES s.r.o.; Angio a.s.; Argo d. t., spol. s r.o.; BATIST Medical a.s.; Baxter BioScience s.r.o.; BDO Tax s.r.o.; Beep, s.r.o.; Biomedica ČS, s. r. o.; BIO-PORT Europe s.r.o.; CEPS a.s.; CzechTourism; Č.O.S. spol. s r.o.; Česká asociace farmaceutických firem; Česká lékařská komora se sídlem v Olomouci; Český báňský úřad; DANIELSSON Logistics s.r.o.; Dialtelecom; ECOVIS blf s.r.o.; ELEKTROSYSTEM a.s.; eTruhlárna s.r.o.; Euronews, a.s.; FENCL SAFETY s.r.o.; FINE DREAM,s.r.o.; FlexLink Systems s.r.o.; FOGI design s.r.o.; Graffiti Networks Grafix, s.r.o.; Granus s.r.o.; Charlton a.s.; Ing. Dušan Olejář; Ing. Fliieger Jiří - F System; Ing. Michal Reiter; INC Research UK Limited, o.s.; ISS Facility Services s.r.o.; Iveta Clarke; Jana Klobásová; Jedličkův ústav; Johnson & Johnson, s.r.o.; JUDr. Stanislav Šich; K+K Hotel a.s.; Kateřinská Hotel s.r.o.; KPMG Česká republika, s.r.o.; KRAJSKÁ HYGIENICKÁ STANICE Středočeského kraje; Lancomat s.r.o.; Martina Stejskalová; Mattel Czech Republic s. r. o.; Advokátní kancelář Mgr. Dagmar Vítů Peckové; Mgr. Pavel Škůrek; Mgr. Vít Bavor; Michal Čepička; Ministerstvo dopravy; Ministerstvo zdravotnictví; MIS s.r.o.; Nadace Jedličkova ústavu Praha; NFOZP; Nokia Czech Republic s.r.o.; Novartis s.r.o.; OPTIMAL Engineering spol. s r.o.; Phoenix communication a.s.; Ricardo Prague s.r.o.; ROCHE s.r.o.; Rosana, spol. s r.o.; Rychetsky&Partners, s.r.o.; Sedmá ubytovací s.r.o.; Ségécé Česká republika, s.r.o.; SEVEN Energy; Siemens Electric Machines s.r.o.; S-MOBIL s.r.o.; SOLETANCHE Česká republika s.r.o.; Special Service International, spol. s r.o.; SPEDIA s.r.o.; Star Capital Finance, s.r.o.; STATUS stavební a.s.; SWPF Opletalova, s.r.o. - Chopin Hotel Prague; Škola Online; Tesco Stores CR a. s.; Trunečka Jiří; Uti (CZ) s.r.o.; VidoSystems s.r.o.; VOX CONSULT, s.r.o.; Wunderman, s.r.o.; YOUNG & RUBICAM Praha s.r.o.

## **Náklady, hospodářský výsledek**

Na následujících stránkách uvádíme povinné přílohy výroční zprávy:

<b>Účetní závěrka 2010</b>	<b>str. 24</b>
<b>Výkaz zisku a ztráty v plném rozsahu, 2010</b>	<b>str. 27</b>
<b>Rozvaha v plném rozsahu 2010</b>	<b>str. 29</b>
<b>Účetní závěrka 2010</b>	<b>str. 32</b>
<b>Výkaz zisku a ztráty v plném rozsahu, 2011</b>	<b>str. 35</b>
<b>Rozvaha v plném rozsahu 2011</b>	<b>str. 37</b>



# Příloha k účetní závěrce společnosti Maturus o. p. s. k 31. 12. 2010

## 1. Obecné údaje

### 1.1 Charakteristika společnosti

Společnost: Maturus o.p.s.

Sídlo: Na Topolce 1713 / 1a

Právní forma: obecně prospěšná společnost

IČO: 24766216

#### Poslání hlavní činnosti:

- a) Napomáhat k sociálně pracovnímu začleňování a běžnému způsobu života znevýhodněných skupin, se zvláštním zřetelem na osoby s postižením.
- b) Vytvořit a provozovat tréninkové pracoviště pro lidi se zdravotním postižením.
- c) Propagovat principy sociálního podnikání u veřejnosti, posilovat vzájemnou integraci a rozvoj firemní filantropie na straně zákazníků odebírajících produkty a služby obecně prospěšné společnosti.

#### Hospodářská činnost: není

Datum vzniku společnosti: 18. 11. 2010

### 1.2 Statutární orgány

Správní rada:

Tereza Vajtová, narozena 13. 12. 1974, bydliště Praha 4, Pod pramenem 1607/5

Petr Hrubý, narozen 11. 11. 1971, bydliště Praha 4, Podolí, Na Podkovce 574/11

Jan Pičman, narozen 29. 12. 1951, bydliště Praha 10, Vykáňská 1483/5

Dozorčí rada:

Olga Ruttnerová, narozena 20. 1. 1974, bydliště Praha 4, Kunratice, Na jahodách 1291/19

Alena Peštová, narozena 15. 3. 1957, bydliště Praha 4, Chodov, Hrabákova 1979/4

Zuzana Kalíková, narozena 15. 12. 1956, bydliště Praha 10, Strašnice, Břežanská 688/12

Zakladatel: Nadace Jedličkova ústavu

## 2. Účetní metody a obecné účetní zásady

Účetní závěrka byla sestavena na základě účetnictví společnosti vedeného v souladu se zákonem č. 563/1991 Sb. o účetnictví v platném znění a v souladu s vyhláškou č. 504/2002 Sb., kterou se stanoví obsah účetní závěrky pro účetní jednotky, u kterých hlavním předmětem činnosti není podnikání. Údaje přílohy vycházejí z účetních písemností účetní jednotky (účetní doklady, účetní knihy

a ostatní účetní písemnosti) a z dalších podkladů, které má účetní jednotka k dispozici.

Všechny údaje jsou uvedeny v korunách českých (Kč). Měrnou jednotkou jsou tisíce Kč, pokud není uvedeno jinak.

Účetnictví respektuje obecné účetní zásady, především zásadu účtování ve věcné a časové souvislosti, zásadu opatrnosti a předpoklad o schopnosti účetní jednotky pokračovat ve svých aktivitách.

Příloha je zpracována za účetní období počínající dnem vzniku společnosti a končící dnem 31. prosince 2010.

## **2.1 Způsoby ocenění a odpisování**

### *2.1.1 Dlouhodobý hmotný a nehmotný majetek*

Dlouhodobý hmotný majetek je majetek, jehož pořizovací cena je vyšší než 40 000 Kč a doba použitelnosti je delší než 1 rok.

Dlouhodobý nehmotný majetek je majetek, jehož pořizovací cena je vyšší než 60 000 Kč a doba využitelnosti je delší než 1 rok.

Nakoupený dlouhodobý hmotný a nehmotný majetek je oceněn pořizovacími cenami.

**Ve sledovaném účetním období společnost nenakoupila žádný hmotný majetek.**

### *2.1.2 Odpisování*

Odpisový plán účetních odpisů dlouhodobého majetku účetní jednotka sestavila v interní směrnici tak, že za základ vzala metody používané při vyčíslování daňových odpisů (u majetku pořízeného a zařazeného k 1.1.), účetní a daňové odpisy se rovnají.

Způsob daňového odpisování bude stanoven pro každý majetek samostatně, a to vždy při zařazení majetku do užívání. Daňové odpisy se řídí zákonem o daních z příjmů.

### *2.1.3 Dlouhodobý drobný hmotný a nehmotný majetek*

Účetní jednotka stanovila, že dlouhodobým drobným majetkem je majetek, jehož vstupní cena je vyšší než 3 000 Kč a nižší než 40 000 Kč a doba použitelnosti je delší než 1 rok. Pořízení takového majetku je účtováno na účet 501 v případech, kdy současně nejsou vedlejší pořizovací náklady. Zařazení do užívání se provádí účetním zápisem 028/088. Drobným hmotným majetkem je majetek, jehož pořizovací cena je nižší než 3 000 Kč a doba použitelnosti je kratší než 1 rok, je účtován přímo na účet 501.

Dlouhodobým drobným nehmotným majetkem je takový majetek, jehož vstupní cena je v rozmezí 7 000 Kč až 60 000 Kč a doba použitelnosti je delší než 1 rok. Pořízení takového majetku je účtování na účet 518. Zařazení do užívání se provádí účetním zápisem 018/078.

Drobným nehmotným majetkem je majetek, jehož pořizovací cena je nižší než 7 000 Kč a doba využitelnosti je kratší než 1 rok, je účtován přímo na účet 518. Nakoupený dlouhodobý drobný hmotný a nehmotný majetek je oceněn pořizovacími cenami.

#### 2.1.4 Zásoby

Účtování zásob je prováděno způsobem B evidence zásob.

Oceňování nakupovaných zásob je prováděno pořizovacími cenami.

#### 2.1.5 Změny oceňování, odpisování a postupů účtování

**Ve sledovaném účetním období nedošlo v účetní jednotce k žádným změnám.**

#### 2.2 Tvorba opravných položek a rezerv

**Opravné položky a rezervy nebyly tvořeny.**

#### 2.3 Přepočet cizích měn na českou měnu

Při přepočtu cizích měn na českou měnu používá společnost aktuální denní kurz vyhlášený ČNB.

### 3. Doplňující údaje k Rozvaze a k Výkazu zisku a ztráty

**3.1 Přehled splatných závazků pojistného na sociálním zabezpečení a příspěvku na státní politiku zaměstnanosti, veřejného zdravotního pojištění a evidované daňové nedoplatky.**

	<b>částka k 31. 12. 2010</b>	<b>splatnost ke dni</b>
Okresní správa sociálního zabezpečení	11.025,-- Kč	15. leden 2011
VZP	3.281,-- Kč	15. leden 2011
Finanční úřad - zálohová daň	1.940,-- Kč	15. leden 2011

**Výše uvedené závazky byly ke dni splatnosti uhrazeny.**

#### 3.2 Průměrný přepočtený počet zaměstnanců

Průměrný evidenční přepočtený počet zaměstnanců ve sledovaném období byl 2.

Mzdové náklady	35 tis. Kč
Ostatní sociální náklady	11 tis. Kč

#### 3.3 Výsledek hospodaření v členění na hlavní a hospodářskou činnost

	<b>hlavní</b>	<b>hospodářská</b>
Náklady celkem	461.257,18 Kč	0 Kč
Výnosy celkem	1.048.195,14 Kč	0 Kč
Výsledek hospodaření před zdaněním	586.937,96 Kč	0 Kč
Daň z příjmů	0	0

#### 3.4 Události, které nastaly po datu účetní závěrky

**Žádné události, které by ovlivnily účetní závěrku roku 2010, po datu účetní závěrky nenastaly.**

Sestaveno dne: 14. února 2011

Sestavil: Ing. Iva Lehningová

# Výkaz zisku a ztráty k 31. 12. 2010

Výkaz zisku a ztráty  
podle Přílohy č. 2  
vyhlášky č. 504/2002 Sb

## VÝKAZ ZISKU A ZTRÁTY

k 31.12.2010  
( v celých tisících Kč )

Název a sídlo účetní jednotky

Maturus, o.p.s.  
Na Topolce 1713/1a  
Praha 4  
140 00

Účetní jednotka doručí:  
1 x příslušnému finančnímu  
organu

IČO
24766216

Označení	Název ukazatele	Číslo řádku	Činnosti		
			Hlavní 5	Hospodářská 6	Celkem 7
<b>A.</b>	<b>Náklady</b>	1			
I.	Spotřebované nákupy celkem Součet I.1. až I.4.	2	110		110
1.	Spotřeba materiálu (501)	3	110		110
2.	Spotřeba energie (502)	4			
3.	Spotřeba ostatních neskladovatelných dodávek (503)	5			
4.	Prodané zboží (504)	6			
II.	Služby celkem Součet II.5. až II.8.	7	304		304
5.	Opravy a udržování (511)	8			
6.	Cestovné (512)	9			
7.	Náklady na reprezentaci (513)	10			
8.	Ostatní služby (518)	11	304		304
III.	Osobní náklady celkem Součet III.9. až III.13.	12	46		46
9.	Mzdové náklady (521)	13	35		35
10.	Zákonné sociální pojištění (524)	14	11		11
11.	Ostatní sociální pojištění (525)	15			
12.	Zákonné sociální náklady (527)	16			
13.	Ostatní sociální náklady (528)	17			
IV.	Daně a poplatky celkem Součet IV.14. až IV.16.	18			
14.	Daň silniční (531)	19			
15.	Daň z nemovitosti (532)	20			
16.	Ostatní daně a poplatky (538)	21			
V.	Ostatní náklady celkem Součet V.17. až V.24.	22	1		1
17.	Smluvní pokuty a úroky z prodlení (541)	23			
18.	Ostatní pokuty a penále (542)	24			
19.	Odpis nedobytné pohledávky (543)	25			
20.	Úroky (544)	26			
21.	Kurzové ztráty (545)	27			
22.	Dary (546)	28			
23.	Manka a škody (548)	29			
24.	Jiné ostatní náklady (549)	30	1		1
VI.	Odpisy, prodaný majetek, tvorba rezerv a opravných položek celkem Součet VI.25. až VI.30.	31			
25.	Odpis dlouhodobého nehmotného a hmotného majetku (551)	32			
26.	Zůstatková cena prodaného dlouhodobého nehmot. a hmot. majetku (552)	33			
27.	Prodané cenné papíry a podíly (553)	34			
28.	Prodaný materiál (554)	35			
29.	Tvorba rezerv (556)	36			
Označení	Název ukazatele	Číslo řádku	Činnosti		
			Hlavní 5	Hospodářská 6	Celkem 7
30.	Tvorba opravných položek (559)	37			
VII.	Poskytnuté příspěvky celkem Součet VII.31. až VII.32.	38			
31.	Poskytnuté příspěvky zúčtované mezi organ. složkami (581)	39			
32.	Poskytnuté členské příspěvky (582)	40			
VIII.	Daň z příjmů celkem Hodnota VIII.33.	41			
33.	Dodatečné odvody daně z příjmů (595)	42			
	Náklady celkem Součet I. až VIII.	43	461		461

Označení	Název ukazatele	Číslo řádku	Činnosti		
			Hlavní	Hospodářská	Celkem
			5	6	7
<b>B.</b>	<b>Výnosy</b>	44			
I.	Tržby za vlastní výkony a zboží celkem	Součet I.1. až I.3.	45		747
1.	Tržby za vlastní výroby	(601)	46		
2.	Tržby z prodeje služeb	(602)	47	747	
3.	Tržby za prodané zboží	(604)	48		
II.	Změna stavu vnitroorganizačních zásob celkem	Součet II.4. až II.7.	49		
4.	Změna stavu zásob nedokončené výroby	(611)	50		
5.	Změna stavu zásob polotovárů	(612)	51		
6.	Změna stavu zásob výrobků	(613)	52		
7.	Změna stavu zvířat	(614)	53		
III.	Aktivace celkem	Součet III.8. až III.11.	54		
8.	Aktivace materiálu a zboží	(621)	55		
9.	Aktivace vnitroorganizačních služeb	(622)	56		
10.	Aktivace dlouhodobého nehmotného majetku	(623)	57		
11.	Aktivace dlouhodobého hmotného majetku	(624)	58		
IV.	Ostatní výnosy celkem	Součet IV.12. až IV.18.	59		
12.	Smluvní pokuty a úroky z prodlení	(641)	60		
13.	Ostatní pokuty a penále	(642)	61		
14.	Platby za odepsané pohledávky	(643)	62		
15.	Úroky	(644)	63		
16.	Kurzové zisky	(645)	64		
17.	Zúčtování fondů	(648)	65		
18.	Jiné ostatní výnosy	(649)	66		
V.	Tržby z prodeje majetku, zúčtování rezerv a opravných položek celkem	Součet V.19. až V.25.	67		
19.	Tržby z prodeje dlouhodobého nehmot. a hmot. majetku	(652)	68		
20.	Tržby z prodeje cenných papírů a podílů	(653)	69		
21.	Tržby z prodeje materiálu	(654)	70		
22.	Výnosy z krátkodobého finančního majetku	(655)	71		
23.	Zúčtování rezerv	(656)	72		
24.	Výnosy z dlouhodobého finančního majetku	(657)	73		
25.	Zúčtování opravných položek	(659)	74		
VI.	Přijaté příspěvky celkem	Součet VI.26. až VI.28.	75	301	301
26.	Přijaté příspěvky zúčtované mezi organizačními složkami	(681)	76		
27.	Přijaté příspěvky (dary)	(682)	77	301	301
28.	Přijaté členské příspěvky	(684)	78		
VII.	Provozní dotace celkem	Hodnota VII.29.	79		
29.	Provozní dotace	(691)	80		
	Výnosy celkem	Součet I. až VII.	81	1 048	1 048

Označení	Název ukazatele	Číslo řádku	Činnosti		
			Hlavní	Hospodářská	Celkem
			5	6	7
<b>C.</b>	<b>Výsledek hospodaření před zdaněním</b>	Výnosy - Náklady	82	587	587
34.	Daň z příjmů	(591)	83		
<b>D.</b>	<b>Výsledek hospodaření po zdanění</b>	C. - 34.	84	587	587

Odesláno dne:	Razítko:	Podpis odpovědné osoby:	Podpis osoby odpovědné za zúčtování:
			Telefon:

# Rozvaha v plném rozsahu k 31. 12. 2010

Rozvaha podle Přílohy č. 1  
vyhlášky č. 504/2002 Sb.

## Rozvaha v plném rozsahu

**k 31.12.2010**  
( v celých tisících Kč )

Název, sídlo a právní forma  
účetní jednotky

Maturus, o.p.s.  
Na Topolce 1713/1a  
Praha 4  
140 00

Účetní jednotka doručí:  
1 x příslušnému fin. orgánu

IČO
24766216

### AKTIVA

a		číslo řádku	Stav k prvnímu dni účetního období	Stav k poslednímu dni
		b	1	2
<b>A. Dlouhodobý majetek celkem</b>		<b>Součet I.až IV.</b>	<b>1</b>	<b>2</b>
I. Dlouhodobý nehmotný majetek celkem	1. Nehmotné výsledky výzkumu a vývoje	(012)	2	
	2. Software	(013)	3	
	3. Ocenitelná práva	(014)	4	
	4. Drobný dlouhodobý nehmotný majetek	(018)	5	
	5. Ostatní dlouhodobý nehmotný majetek	(019)	6	
	6. Nedokončený dlouhodobý nehmotný majetek	(041)	7	
	7. Poskytnuté zálohy na dlouhodobý nehmotný majetek	(051)	8	
	Součet I.1. až I.7.			9
II. Dlouhodobý hmotný majetek celkem	1. Pozemky	(031)	10	
	2. Umělecká díla, předměty a sbírky	(032)	11	
	3. Stavby	(021)	12	
	4. Samostatné movité věci a soubory movitých věcí	(022)	13	
	5. Pěstительské celky trvalých porostů	(025)	14	
	6. Základní stádo a tažná zvířata	(026)	15	
	7. Drobný dlouhodobý hmotný majetek	(028)	16	
	8. Ostatní dlouhodobý hmotný majetek	(029)	17	
	9. Nedokončený dlouhodobý hmotný majetek	(042)	18	
	10. Poskytnuté zálohy na dlouhodobý hmotný majetek	(052)	19	
Součet II.1. až II.10.			20	
III. Dlouhodobý finanční majetek celkem	1. Podíly v ovládaných a řízených osobách	(061)	21	
	2. Podíly v účetních jednotkách pod podstatným vlivem	(062)	22	
	3. Dluhové cenné papíry držené do splatnosti	(063)	23	
	4. Půjčky organizačním složkám	(066)	24	
	5. Ostatní dlouhodobé půjčky	(067)	25	
	6. Ostatní dlouhodobý finanční majetek	(069)	26	
	7. Pořizovaný dlouhodobý finanční majetek	(043)	27	
Součet III.1. až III.7.			28	
IV. Oprávký k dlouhodobému majetku celkem	1. Oprávký k nehmotným výsledkům výzkumu a vývoje	(072)	29	
	2. Oprávký k softwaru	(073)	30	
	3. Oprávký k ocenitelným právům	(074)	31	
	4. Oprávký k drobnému dlouhodobému nehmotnému majetku	(078)	32	
	5. Oprávký k ostatnímu dlouhodobému nehmotnému majetku	(079)	33	
	6. Oprávký ke stavbám	(081)	34	
	7. Oprávký k samostatným movitým věcem a souborům movitých	(082)	35	
	8. Oprávký k pěstительským celkům trvalých porostů	(085)	36	
	9. Oprávký k základnímu stádu a tažným zvířatům	(086)	37	
	10. Oprávký k drobnému dlouhodobému hmotnému majetku	(088)	38	
	11. Oprávký k ostatnímu dlouhodobému hmotnému majetku	(089)	39	
Součet IV.1. až IV.11.			40	

## AKTIVA

a		číslo řádku	Stav k prvnímu dni účetního období	Stav k poslednímu dni
		b	1	2
<b>B.</b>	<b>Krátkodobý majetek celkem</b>	<b>Součet B.I. až B.IV.</b>	41	670
I. Zásoby celkem	1. Materiál na skladě	(112)	42	
	2. Materiál na cestě	(119)	43	
	3. Nedokončená výroba	(121)	44	
	4. Polotovary vlastní výroby	(122)	45	
	5. Výrobky	(123)	46	
	6. Zvířata	(124)	47	
	7. Zboží na skladě a v prodejnách	(132)	48	
	8. Zboží na cestě	(139)	49	
	9. Poskytnuté zálohy na zásoby	(314)	50	
Součet I.1. až I.9.			51	
II. Pohledávky celkem	1. Odběratelé	(311)	52	237
	2. Směnky k inkasu	(312)	53	
	3. Pohledávky za eskontované cenné papíry	(313)	54	
	4. Poskytnuté provozní zálohy	(314)	55	
	5. Ostatní pohledávky	(315)	56	
	6. Pohledávky za zaměstnanci	(335)	57	
	7. Pohledávky za institucemi soc. zabezpečení a zdrav. pojištění	(336)	58	
	8. Daň z příjmů	(341)	59	
	9. Ostatní přímé daně	(342)	60	
	10. Daň z přidané hodnoty	(343)	61	
	11. Ostatní daně a poplatky	(345)	62	
	12. Nároky na dotace a ostatní zúčtování se státním rozpočtem	(346)	63	
	13. Nároky na dotace a ost. zúčtování s rozp. orgánů územ. samo	(348)	64	
	14. Pohledávky za účastníky sdružení	(358)	65	
	15. Pohledávky z pevných termínových operací	(373)	66	
	16. Pohledávky z vydaných dluhopisů	(375)	67	
	17. Jiné pohledávky	(378)	68	
	18. Dohadné účty aktivní	(388)	69	
	19. Opravná položka k pohledávkám	(391)	70	
Součet II.1. až II.19.			71	237
III. Krátkodobý finanční majetek celkem	1. Pokladna	(211)	72	5
	2. Ceniny	(213)	73	
	3. Účty v bankách	(221)	74	428
	4. Majetkové cenné papíry k obchodování	(251)	75	
	5. Dluhové cenné papíry k obchodování	(253)	76	
	6. Ostatní cenné papíry	(256)	77	
	7. Pořizovaný krátkodobý finanční majetek	(259)	78	
	8. Peníze na cestě	(261)	79	
Součet III.1. až III.8.			80	433

a		číslo řádku	Stav k prvnímu dni účetního období	Stav k poslednímu dni
		b	1	2
IV. Jiná aktiva celkem	1. Náklady příštích období	(381)	81	
	2. Příjmy příštích období	(385)	82	
	3. Kurzové rozdíly aktivní	(386)	83	
Součet IV.1. až IV.3.			84	
<b>Aktiva celkem</b>		<b>Součet A. až B.</b>	<b>85</b>	<b>670</b>

## PASIVA

a		číslo řádku	Stav k prvnímu dni účetního období	Stav k poslednímu dni
		b	3	4
<b>A. Vlastní zdroje celkem</b>		<b>Součet A.I. až A.II.</b>	86	587
I. Jméni celkem	1. Vlastní jmění	(901)	87	
	2. Fondy	(911)	88	
	3. Oceňovací rozdíly z přecenění majetku a závazků	(921)	89	
Součet I.1. až I.3.			90	
II. Výsledek hospodaření	1. Účet výsledku hospodaření	(963)	91	x
	2. Výsledek hospodaření ve schvalovacím řízení	(931)	92	x
	3. Nerozdělený zisk, neuhrazená ztráta minulých let	(932)	93	
Součet II.1 až II.3.			94	587
<b>B. Cizí zdroje celkem</b>		<b>Součet B.I. až B.IV.</b>	95	83
I.Rezervy	1. Rezervy	(941)	96	
	Hodnota I.1.			97
II. Dlouhodobé závazky celkem	1. Dlouhodobé bankovní úvěry	(951)	98	
	2. Vydané dluhopisy	(953)	99	
	3. Závazky z pronájmu	(954)	100	
	4. Přijaté dlouhodobé zálohy	(955)	101	
	5. Dlouhodobé směnky k úhradě	(958)	102	
	6. Dohadné účty pasivní	(389)	103	
	7. Ostatní dlouhodobé závazky	(959)	104	
Součet II.1. až II.7.			105	
III. Krátkodobé závazky celkem	1. Dodavatelé	(321)	106	37
	2. Směnky k úhradě	(322)	107	
	3. Přijaté zálohy	(324)	108	
	4. Ostatní závazky	(325)	109	
	5. Zaměstnanci	(331)	110	30
	6. Ostatní závazky vůči zaměstnancům	(333)	111	
	7. Závazky k institucím soc. zabezpečení a zdrav. pojištění	(336)	112	14
	8. Daň z příjmů	(341)	113	
	9. Ostatní přímé daně	(342)	114	2
	10. Daň z přidané hodnoty	(343)	115	
	11. Ostatní daně a poplatky	(345)	116	
	12. Závazky ve vztahu k státnímu rozpočtu	(346)	117	
	13. Závazky ve vztahu k rozpočtu orgánů územ. samospr. celků	(348)	118	
	14. Závazky z upsaných nesplacených cenných papírů a vkladů	(367)	119	
	15. Závazky k účastnickému sdružení	(368)	120	
	16. Závazky z pevných termínových operací	(373)	121	
	17. Jiné závazky	(379)	122	
	18. Krátkodobé bankovní úvěry	(231)	123	
	19. Eskontní úvěry	(232)	124	
	20. Vydané krátkodobé dluhopisy	(241)	125	
	21. Vlastní dluhopisy	(255)	126	
	22. Dohadné účty pasivní	(389)	127	
	23. Ostatní krátkodobé finanční výpomoci	(249)	128	
Součet III.1. až III.23.			129	83

a		číslo řádku	Stav k prvnímu dni účetního období	Stav k poslednímu dni
		b	3	4
IV. Jiná pasiva	1. Výdaje příštích období	(383)	130	
	2. Výnosy příštích období	(384)	131	
	3. Kurzové rozdíly pasivní	(387)	132	
Součet IV. až IV.3.			133	
<b>Pasiva celkem</b>		<b>Součet A. až B.</b>	134	670

Odesláno dne:

Razítko:

Podpis odpovědné osoby:

Podpis osoby odpovědné za sestavení:

Okamžik sestavení:

Telefon:



# Příloha k účetní závěrce společnosti MATURUS o.p.s. k 31. 12. 2011

## 1. Obecné údaje

### 1.1 Charakteristika společnosti

**Společnost:** MATURUS o.p.s.

Sídlo: Na Topolce 1713/1a

Právní forma: obecně prospěšná společnost IČO: 24766216

#### **Poslání hlavní činnosti:**

Posláním společnosti je naplnit účel, pro nějž byla založena a to

1. Napomáhat k sociálně-pracovnímu začleňování a běžnému způsobu života osob znevýhodněných skupin se zvláštním zřetelem na osoby s postižením -
2. Vytvořit a provozovat tréninkové pracoviště pro lidi se zdravotním postižením
3. Propagovat principy podnikání osob znevýhodněných skupin u veřejnosti a usilovat o jejich sociální integraci a rozvoj firemní filantropie na straně uživatelů - právnických osob odebírajících produkty a služby společnosti.

**Hospodářská činnost:** není

Datum vzniku společnosti: 18. 11. 2010

### 1.2 Statutární orgány

Správní rada:

Tereza Vajtová – předsedkyně správní rady

Jan Pičman

Petr Hrubý

Dozorčí rada:

Olga Ruttnerová – předsedkyně dozorčí rady

Alena Peštová

Zuzana Kalíková

Zakladatel:

Nadace Jedličkova ústavu

## 2. Účetní metody a obecné účetní zásady

Účetní závěrka byla sestavena na základě účetnictví společnosti vedeného v souladu se zákonem č. 563/1991 Sb. o účetnictví v platném znění a v souladu s vyhláškou č. 504/2002 Sb., kterou se stanoví obsah účetní závěrky pro účetní jednotky, u kterých hlavním předmětem činnosti není podnikání. Údaje přílohy vycházejí

z účetních písemností účetní jednotky (účetní doklady, účetní knihy a ostatní účetní písemnosti) a z dalších podkladů, které má účetní jednotka k dispozici.

Všechny údaje jsou uvedeny v korunách českých (Kč). Měrnou jednotkou jsou tisíce Kč, pokud není uvedeno jinak.

Účetnictví respektuje obecné účetní zásady, především zásadu účtování ve věcné a časové souvislosti, zásadu opatrnosti a předpoklad o schopnosti účetní jednotky pokračovat ve svých aktivitách.

Příloha je zpracována za účetní období počínající dnem vzniku společnosti a končící dnem 31. prosince 2011.

## **2.1 Způsoby ocenění a odepisování**

### *2.1.1 Dlouhodobý hmotný a nehmotný majetek*

Dlouhodobý hmotný majetek je majetek, jehož pořizovací cena je vyšší než 40 000 Kč a doba použitelnosti je delší než 1 rok.

Dlouhodobý nehmotný majetek je majetek, jehož pořizovací cena je vyšší než 60 000 Kč a doba využitelnosti je delší než 1 rok.

Nakoupený dlouhodobý hmotný a nehmotný majetek je oceněn pořizovacími cenami.

**Ve sledovaném účetním období společnost nenakoupila žádný hmotný majetek.**

### *2.1.2 Odpisování*

Odpisový plán účetních odpisů dlouhodobého majetku účetní jednotka sestavila v interní směrnici tak, že za základ vzala metody používané při vyčíslování daňových odpisů (u majetku pořízeného a zařazeného k 1. 1.), účetní a daňové odpisy se rovnají.

Způsob daňového odpisování bude stanoven pro každý majetek samostatně, a to vždy při zařazení majetku do užívání. Daňové odpisy se řídí zákonem o daních z příjmů.

### *2.1.3 Dlouhodobý drobný hmotný a nehmotný majetek*

Účetní jednotka stanovila, že dlouhodobým drobným majetkem je majetek, jehož vstupní cena je vyšší než 3 000 Kč a nižší než 40 000 Kč a doba použitelnosti je delší než 1 rok. Pořízení takového majetku je účtováno na účet 501 v případech, kdy současně nejsou vedlejší pořizovací náklady. Zařazení do užívání se provádí účetním zápisem 028/088.

Drobným hmotným majetkem je majetek, jehož pořizovací cena je nižší než 3 000 Kč a doba použitelnosti je kratší než 1 rok, je účtován přímo na účet 501.

Dlouhodobým drobným nehmotným majetkem je takový majetek, jehož vstupní cena je v rozmezí 7 000 Kč až 60 000 Kč a doba použitelnosti je delší než 1 rok. Pořízení takového majetku je účtování na účet 518. Zařazení do užívání se provádí účetním zápisem 018/078.

Drobným nehmotným majetkem je majetek, jehož pořizovací cena je nižší než 7 000 Kč a doba využitelnosti je kratší než 1 rok, je účtován přímo na účet 518.

Nakoupený dlouhodobý drobný hmotný a nehmotný majetek je oceněn pořizovacími cenami.

#### 2.1.4 Zásoby

Účtování zásob je prováděno způsobem B evidence zásob.

Oceňování nakupovaných zásob je prováděno pořizovacími cenami.

#### 2.1.5 Změny oceňování, odpisování a postupů účtování

**Ve sledovaném účetním období nedošlo v účetní jednotce k žádným změnám.**

#### 2.2 Tvorba opravných položek a rezerv

**Opravné položky a rezervy nebyly tvořeny.**

#### 2.3 Přepočítání cizích měn na českou měnu

Při přepočtu cizích měn na českou měnu používá společnost aktuální denní kurz vyhlášený ČNB.

### 3. Doplňující údaje k Rozvaze a k Výkazu zisku a ztráty

**3.1 Přehled splatných závazků pojistného na sociálním zabezpečení a příspěvku na státní politiku zaměstnanosti, veřejného zdravotního pojištění a evidované daňové nedoplatky.**

	částka k 31. 12. 2010	splatnost ke dni
Okresní správa sociálního zabezpečení	17.010,-- Kč	15. leden 2012
VZP	4.402,-- Kč	15. leden 2012
Finanční úřad - zálohová daň	2.455,-- Kč	15. leden 2012

**Výše uvedené závazky byly ke dni splatnosti uhrazeny.**

#### 3.2 Průměrný přepočtený počet zaměstnanců

Průměrný evidenční přepočtený počet zaměstnanců ve sledovaném období byl 5.

Mzdové náklady	54 tis. Kč
Ostatní sociální náklady	16 tis. Kč

#### 3.3 Výsledek hospodaření v členění na hlavní a hospodářskou činnost

	hlavní	hospodářská
Náklady celkem	1.666.594,74 Kč	0 Kč
Výnosy celkem	1.422.800,22 Kč	0 Kč
Výsledek hospodaření před zdaněním	-243.794,57 Kč	0 Kč
Daň z příjmů	0	0

#### 3.4 Události, které nastaly po datu účetní závěrky

**Žádné události, které by ovlivnily účetní závěrku roku 2011, po datu účetní závěrky nenastaly.**

Sestaveno dne: 8. března 2012

Sestavil: Ing. Iva Lehningová



Označení	Název ukazatele	Číslo řádku	Činnosti		
			Hlavní	Hospodářská	Celkem
			5	6	7
<b>B.</b>	<b>Výnosy</b>				
I.	Tržby za vlastní výrobky a zboží celkem	Součet I.1. až I.3.	45		
1.	Tržby za vlastní výrobky	(601)	46		
2.	Tržby z prodeje služeb	(602)	47	1 052	
3.	Tržby za prodané zboží	(604)	48		1 052
II.	Změna stavu vnitroorganizačních zásob celkem	Součet II.4. až II.7.	49		
4.	Změna stavu zásob nedokončené výroby	(611)	50		
5.	Změna stavu zásob polotovarů	(612)	51		
6.	Změna stavu zásob výrobků	(613)	52		
7.	Změna stavu zvířat	(614)	53		
III.	Aktivace celkem	Součet III.8. až III.11.	54		
8.	Aktivace materiálu a zboží	(621)	55		
9.	Aktivace vnitroorganizačních služeb	(622)	56		
10.	Aktivace dlouhodobého nehmotného majetku	(623)	57		
11.	Aktivace dlouhodobého hmotného majetku	(624)	58		
IV.	Ostatní výnosy celkem	Součet IV.12. až IV.18.	59		
12.	Smluvní pokuty a úroky z prodlení	(641)	60		
13.	Ostatní pokuty a penále	(642)	61		
14.	Platby za odepsané pohledávky	(643)	62		
15.	Úroky	(644)	63		
16.	Kurzové zisky	(645)	64		
17.	Zúčtování fondů	(648)	65		
18.	Jiné ostatní výnosy	(649)	66		
V.	Tržby z prodeje majetku, zúčtování rezerv a opravných položek celkem	Součet V.19. až V.25.	67		
19.	Tržby z prodeje dlouhodobého nehmot. a hmot. majetku	(652)	68		
20.	Tržby z prodeje cenných papírů a podílů	(653)	69		
21.	Tržby z prodeje materiálu	(654)	70		
22.	Výnosy z krátkodobého finančního majetku	(655)	71		
23.	Zúčtování rezerv	(656)	72		
24.	Výnosy z dlouhodobého finančního majetku	(657)	73		
25.	Zúčtování opravných položek	(659)	74		
VI.	Přijaté příspěvky celkem	Součet VI.26. až VI.28.	75	371	371
26.	Přijaté příspěvky zúčtované mezi organizačními složkami	(681)	76	160	160
27.	Přijaté příspěvky (dary)	(682)	77	211	211
28.	Přijaté členské příspěvky	(684)	78		
VII.	Provozní dotace celkem	Hodnota VII.29.	79		
29.	Provozní dotace	(691)	80		
	Výnosy celkem	Součet I. až VII.	81	1 423	1 423

Označení	Název ukazatele	Číslo řádku	Činnosti		
			Hlavní	Hospodářská	Celkem
			5	6	7
<b>C.</b>	<b>Výsledek hospodaření před zdaněním</b>	Výnosy - Náklady	82	-244	-244
34.	Daň z příjmů	(591)	83		
<b>D.</b>	<b>Výsledek hospodaření po zdanění</b>	C. - 34.	84	-244	-244

Odesláno dne:	Razítko:	Podpis odpovědné osoby:	Podpis osoby odpovědné za zúčtování:
			Telefon:

# Rozvaha v plném rozsahu, 2011

Rozvaha podle Přílohy č. 1  
vyhlásky č. 504/2002 Sb.

## Rozvaha v plném rozsahu

**k 31.12.2011**  
( v celých tisících Kč )

Název, sídlo a právní forma  
účetní jednotky

Maturus, o.p.s.  
Na Topolce 1713/1a  
Praha 4  
140 00

IČO
24766216

Účetní jednotka doručí:  
1 x příslušnému fin. orgánu

### AKTIVA

		číslo řádku	Stav k prvnímu dni účetního období	Stav k poslednímu dni
a		b	1	2
<b>A.</b>	<b>Dlouhodobý majetek celkem</b>	<b>Součet I.až IV.</b>	1	2
I.	1. Nehmotné výsledky výzkumu a vývoje	(012)	2	
Dlouhodobý nehmotný majetek celkem	2. Software	(013)	3	
	3. Ocenitelná práva	(014)	4	
	4. Drobný dlouhodobý nehmotný majetek	(018)	5	
	5. Ostatní dlouhodobý nehmotný majetek	(019)	6	
	6. Nedokončený dlouhodobý nehmotný majetek	(041)	7	
	7. Poskytnuté zálohy na dlouhodobý nehmotný majetek	(051)	8	
	Součet I.1. až I.7.			9
II.	1. Pozemky	(031)	10	
Dlouhodobý hmotný majetek celkem	2. Umělecká díla, předměty a sbírky	(032)	11	
	3. Stavby	(021)	12	
	4. Samostatné movité věci a soubory movitých věcí	(022)	13	
	5. Pěstitelské celky trvalých porostů	(025)	14	
	6. Základní stádo a tažná zvířata	(026)	15	
	7. Drobný dlouhodobý hmotný majetek	(028)	16	
	8. Ostatní dlouhodobý hmotný majetek	(029)	17	
	9. Nedokončený dlouhodobý hmotný majetek	(042)	18	
	10. Poskytnuté zálohy na dlouhodobý hmotný majetek	(052)	19	
	Součet II.1. až II.10.			20
III.	1. Podíly v ovládaných a řízených osobách	(061)	21	
Dlouhodobý finanční majetek celkem	2. Podíly v účetních jednotkách pod podstatným vlivem	(062)	22	
	3. Dluhové cenné papíry držené do splatnosti	(063)	23	
	4. Půjčky organizačním složkám	(066)	24	
	5. Ostatní dlouhodobé půjčky	(067)	25	
	6. Ostatní dlouhodobý finanční majetek	(069)	26	
	7. Pořizovaný dlouhodobý finanční majetek	(043)	27	
	Součet III.1. až III.7.			28
IV.	1. Oprávky k nehmotným výsledkům výzkumu a vývoje	(072)	29	
Oprávky k dlouhodobému majetku celkem	2. Oprávky k softwaru	(073)	30	
	3. Oprávky k ocenitelným právům	(074)	31	
	4. Oprávky k drobnému dlouhodobému nehmotnému majetku	(078)	32	
	5. Oprávky k ostatnímu dlouhodobému nehmotnému majetku	(079)	33	
	6. Oprávky ke stavbám	(081)	34	
	7. Oprávky k samostatným movitým věcem a souborům movitých	(082)	35	
	8. Oprávky k pěstitelským celkům trvalých porostů	(085)	36	
	9. Oprávky k základnímu stádu a tažným zvířatům	(086)	37	
	10. Oprávky k drobnému dlouhodobému hmotnému majetku	(088)	38	
	11. Oprávky k ostatnímu dlouhodobému hmotnému majetku	(089)	39	
	Součet IV.1. až IV.11.			40

**AKTIVA**

a		číslo řádku	Stav k prvnímu dni účetního období	Stav k poslednímu dni	
		b	1	2	
<b>B.</b>	<b>Krátkodobý majetek celkem</b>	<b>Součet B.I. až B.IV.</b>	41	670	768
I. Zásoby celkem	1. Materiál na skladě	(112)	42		
	2. Materiál na cestě	(119)	43		
	3. Nedokončená výroba	(121)	44		
	4. Polotovary vlastní výroby	(122)	45		
	5. Výrobky	(123)	46		
	6. Zvířata	(124)	47		
	7. Zboží na skladě a v prodejnách	(132)	48		
	8. Zboží na cestě	(139)	49		
	9. Poskytnuté zálohy na zásoby	(314)	50		33
Součet I.1. až I.9.			51		33
II. Pohledávky celkem	1. Odběratelé	(311)	52	237	142
	2. Směnky k inkasu	(312)	53		
	3. Pohledávky za eskontované cenné papíry	(313)	54		
	4. Poskytnuté provozní zálohy	(314)	55		
	5. Ostatní pohledávky	(315)	56		
	6. Pohledávky za zaměstnanci	(335)	57		
	7. Pohledávky za institucemi soc. zabezpečení a zdrav. pojištění	(336)	58		
	8. Daň z příjmů	(341)	59		
	9. Ostatní přímé daně	(342)	60		
	10. Daň z přidané hodnoty	(343)	61		
	11. Ostatní daně a poplatky	(345)	62		
	12. Nároky na dotace a ostatní zúčtování se státním rozpočtem	(346)	63		
	13. Nároky na dotace a ost. zúčtování s rozp. orgánů územ. samo	(348)	64		
	14. Pohledávky za účastníky sdružení	(358)	65		
	15. Pohledávky z pevných termínových operací	(373)	66		
	16. Pohledávky z vydaných dluhopisů	(375)	67		
	17. Jiné pohledávky	(378)	68		
	18. Dohadné účty aktivní	(388)	69		
	19. Opravná položka k pohledávkám	(391)	70		
Součet II.1. až II.19.			71	237	142
III. Krátkodobý finanční majetek celkem	1. Pokladna	(211)	72	5	39
	2. Ceniny	(213)	73		
	3. Účty v bankách	(221)	74	428	547
	4. Majetkové cenné papíry k obchodování	(251)	75		
	5. Dluhové cenné papíry k obchodování	(253)	76		
	6. Ostatní cenné papíry	(256)	77		
	7. Pořizovaný krátkodobý finanční majetek	(259)	78		
	8. Peníze na cestě	(261)	79		
Součet III.1. až III.8.			80	433	586

a		číslo řádku	Stav k prvnímu dni účetního období	Stav k poslednímu dni	
		b	1	2	
IV. Jiná aktiva celkem	1. Náklady příštích období	(381)	81		7
	2. Příjmy příštích období	(385)	82		
	3. Kurzové rozdíly aktivní	(386)	83		
Součet IV.1. až IV.3.			84		7
<b>Aktiva celkem</b>		<b>Součet A. až B.</b>	85	670	768

## PASIVA

		číslo řádku	Stav k prvnímu dni účetního období	Stav k poslednímu dni	
a		b	3	4	
<b>A. Vlastní zdroje celkem</b>		<b>Součet A.I. až A.II.</b>	86	587	343
I. Jmění celkem	1. Vlastní jmění	(901)	87		
	2. Fondy	(911)	88		
	3. Oceňovací rozdíly z přecenění majetku a závazků	(921)	89		
Součet I.1. až I.3.			90		
II. Výsledek hospodaření	1. Účet výsledku hospodaření	(963)	91	x	-244
	2. Výsledek hospodaření ve schvalovacím řízení	(931)	92	587	x
	3. Nerozdělený zisk, neuhrazená ztráta minulých let	(932)	93		587
Součet II.1. až II.3.			94	587	343
<b>B. Cizí zdroje celkem</b>		<b>Součet B.I. až B.IV.</b>	95	83	425
I. Rezervy	1. Rezervy	(941)	96		
Hodnota I.1.			97		
II. Dlouhodobé závazky celkem	1. Dlouhodobé bankovní úvěry	(951)	98		
	2. Vydané dluhopisy	(953)	99		
	3. Závazky z pronájmu	(954)	100		
	4. Přijaté dlouhodobé zálohy	(955)	101		
	5. Dlouhodobé směnky k úhradě	(958)	102		
	6. Dohadné účty pasivní	(389)	103		
	7. Ostatní dlouhodobé závazky	(959)	104		
Součet II.1. až II.7.			105		
III. Krátkodobé závazky celkem	1. Dodavatelé	(321)	106	37	297
	2. Směnky k úhradě	(322)	107		
	3. Přijaté zálohy	(324)	108		
	4. Ostatní závazky	(325)	109		1
	5. Zaměstnanci	(331)	110	30	49
	6. Ostatní závazky vůči zaměstnancům	(333)	111		
	7. Závazky k institucím soc. zabezpečení a zdrav. pojištění	(336)	112	14	21
	8. Daň z příjmů	(341)	113		
	9. Ostatní přímé daně	(342)	114	2	3
	10. Daň z přidané hodnoty	(343)	115		
	11. Ostatní daně a poplatky	(345)	116		
	12. Závazky ve vztahu k státnímu rozpočtu	(346)	117		
	13. Závazky ve vztahu k rozpočtu orgánů územ. samospr. celků	(348)	118		
	14. Závazky z upsaných nesplicených cenných papírů a vkladů	(367)	119		
	15. Závazky k účastníkům sdružení	(368)	120		
	16. Závazky z pevných termínových operací	(373)	121		
	17. Jiné závazky	(379)	122		
	18. Krátkodobé bankovní úvěry	(231)	123		
	19. Eskontní úvěry	(232)	124		
	20. Vydané krátkodobé dluhopisy	(241)	125		
	21. Vlastní dluhopisy	(255)	126		
	22. Dohadné účty pasivní	(389)	127		
	23. Ostatní krátkodobé finanční výpomoci	(249)	128		
Součet III.1. až III.23.			129	83	371



		číslo řádku	Stav k prvnímu dni účetního období	Stav k poslednímu dni
a		b	3	4
IV.	1. Výdaje příštích období	(383)	130	54
Jiná	2. Výnosy příštích období	(384)	131	
pasiva	3. Kurzové rozdíly pasivní	(387)	132	
Součet IV. až IV.3.			133	54
<b>Pasiva celkem</b>		<b>Součet A. až B.</b>	134	670
			768	

Odesláno dne:	Razítko:	Podpis odpovědné osoby:	Podpis osoby odpovědné za sestavení:	Okamžik sestavení:
---------------	----------	-------------------------	--------------------------------------	--------------------

**Zpráva o činnosti Maturus, o.p.s. za rok 2010/ 2011**

**Textová část:** Maturus, o.p.s.

**Fotografie:** archiv Maturus, o.p.s.

**Grafický návrh a typografie:** Maturus, o.p.s.

Vydal Maturus, o.p.s.

Praha 2012

Výroční zpráva byla schválena správní radou Maturus, o.p.s.

**MATURUS**   
o.p.s.

NA TOPOLCE 1713/1 a  
140 00 PRAHA 4

**WWW.MATURUS.CZ**