

Posláním chráněného bydlení je poskytovat dospělým lidem s různými výhodnými takovou podporu, která potřebujícím, aby mohli žít v běžných podmínkách způsobem život a s rovněž dalšími svými vrstevníky, kteří nevyužívají sociální služby.

Výroční zpráva 2011

Dolmen, o.p.s.

Agentura pro
chráněné bydlení

www.dolmen-liberec.cz



OBSAH:

strana č. 3 ☀ Úvodní slovo

strana č. 4 – č. 5 ☀ O společnosti a chráněném bydlení, cíle pro rok 2012

strana č. 6 ☀ Kapacita a místa poskytování

**strana č. 7 – č. 13 ☀ Chráněné bydlení Dolmen o.p.s.
(Liberec, Česká Lípa, Sokolov a Habartov)**

**strana č. 14 – č. 17 ☀ Kasuistický příběh aneb proč má služba chráněného
bydlení smysl**

strana č. 17 – č. 20 ☀ Realizované projekty v roce 2012

strana č. 21 – č. 25 ☀ Ekonomické údaje

strana č. 27- č. 28 ☀ Zpráva nezávislého auditora

strana č. 29 – č.30 ☀ Příloha k účetní závěrce

strana č. 31☀ Kontaktní údaje



Úvodní slovo

Vážení zaměstnanci, přátelé, příznivci,

Naše organizace oslavila na konci roku 2011 pětileté výročí od svého založení. Je to dostatečně dlouhá doba, aby bylo možné vyhodnotit naplnění prvotní myšlenky založení obecně prospěšné společnosti Dolmen, vycházející z přesvědčení, že člověk s mentálním znevýhodněním má právo svobodné volby a je schopen s přiměřenou podporou samostatně bydlet a starat se sám o sebe.

Za velmi významné v tomto ohlednutí považuji skutečnost, že život pěti klientek, které v prvním roce založení společnosti změnily svůj život přechodem z ústavů do služby chráněného bydlení, jsou dnes již klientkami služby podpora samotného bydlení. Tento fakt vnímám jako velký úspěch práce asistentů chráněného bydlení a především velký úspěch samotných klientek, které v každodenním životě dokazují svoje schopnosti žít plnohodnotný život s minimální podporou asistentů. Další významným faktem je skutečnost, že řada klientek přes současnou složitou situaci na pracovním trhu získala práci. Ne méně důležité a velmi náročné bylo v roce 2011 překonat personální změny ve vedení v nově vybudovaném středisku chráněného bydlení v Sokolově. V současnosti toto středisko poskytuje služby ve stejné kvalitě jako střediska, která byla založena před pěti lety.

Děkuji všem zaměstnancům Dolmenu za jejich práci v uplynulém roce. Vím, že je to práce fyzicky i psychicky náročná. Oceňuji jejich hledání cest k řešení problémů a ne hledání cest, jak z problému uniknout. Děkuji opatrovníkům klientů, za podporu a zájem o své opatrovance, děkuji všem donátorům, přátelům a příznivcům, kteří věří, že lidé s postižením patří do naší společnosti a mají stejná práva, nárok na respekt a důstojnost jako okolní společnost.

Přála bych si, aby našim cílem zůstalo podporovat naše klienty v jejich samostatnosti, a podporovat je i v období jejich života, kdy jejich samostatnost klesá a potřebují naši pomoc stále víc. Přála bych si, abychom pomohli těmto lidem mít domov, ve kterém budou šťastní, svobodní a pokud se jejich zdravotní stav zhorší, budou zde moci i dožít. Přeji nám všem hodně sil a úspěchů při naplňování tohoto cíle


ředitelka Dolmen, o.p.s. Agentura pro chráněné bydlení

O společnosti

Posláním naší společnosti je podpora přechodu dospělých lidí s mentálním postižením z „ústavních“ služeb do služeb chráněného bydlení.

Rozsah poskytovaných služeb vychází z individuálních potřeb uživatelů. Služby podporují rozvoj sociálních dovedností uživatelů, které jsou potřebné pro život v „běžné“ komunitě i uplatnění na otevřeném trhu práce.

Službou chráněného bydlení, která je registrovanou sociální službou podle zákona o sociálních službách, je těmto lidem poskytována podpora, která odpovídá jejich skutečným potřebám a možnostem

- 3 -

Výroční zpráva 2011 Dolmen, o.p.s.



O službě chráněné bydlení

Obecně prospěšná společnost Dolmen - Agentura pro chráněné bydlení - byla založena v roce 2006 za účelem podpory uživatelů domovů pro osoby se zdravotním postižením při přechodu do služby chráněné bydlení a poskytování této služby v Libereckém kraji.

První uživatelé se do chráněného bydlení společnosti stěhovali v roce 2007. Na konci roku 2010 společnost poskytovala registrovanou sociální službu chráněné bydlení již 36 uživatelům, a to v pěti chráněných bytech v Liberci, čtyřech chráněných bytech v České Lípě, v jednom chráněném domě v Sosnové u České Lípy, v šesti bytech v Sokolově a v jednom bytě v Habartově.

Mezi další činnosti společnosti patří:

- podpora transformace „ústavních“ služeb;
- podpora přechodu uživatelů „ústavních“ služeb do služeb chráněného bydlení;
- vzdělávání v oblasti rozvoje kvality sociálních služeb s důrazem na službu chráněné bydlení formou kurzů, seminářů, školení a jiných vzdělávacích akcí včetně lektorské činnosti;
- poradenství rodinám s dětmi a dospělými lidmi s mentálním a kombinovaným postižením;
- podporované zaměstnávání a možnost seberealizace pro uživatele služeb chráněného bydlení.

Uživatelé naší služby jsou dospělí lidé s mentálním postižením, kteří mají zájem a jsou schopni se učit běžným dovednostem i péči o vlastní osobu v chráněném bytě či domě. Prioritně je naše služba určena lidem, kteří dosud žili v domovech pro osoby se zdravotním postižením.

Chráněná domácnost se neliší od běžné domácnosti. Do všech běžných domácích prací (nákupy, vaření, mytí nádobí, úklid, praní, žehlení apod.) se zapojují jednotliví členové domácnosti. Někteří toho zvládnou více, jiní méně. Pokud některou z činností nezvládají, pomáhá jim asistent. Důležité je, aby se každý uživatel naučil využívat co nejvíce svých vlastních schopností a nemusel se spoléhat na pomoc svého okolí.

Asistenti, kteří uživatelům v domácnosti pomáhají, docházejí dle jejich potřeb. Míra podpory je u jednotlivých uživatelů různá. V roce 2010 byla některým uživatelům poskytována asistenční služba i v noci. Při naplňování cílů našich uživatelů jsme spolupracovali s celou řadou dalších organizací. Velkou pozornost jsme věnovali i volnočasovým aktivitám a vyhledávání pracovního uplatnění uživatelů.



Cíle pro rok 2012

Dále se budeme zaměřovat na činnosti související s naplňováním Plánu rozvoje kvality poskytovaných služeb na období 2013 – 2017. Těmi činnostmi jsou zejména:

- Aktualizace zavedených metodických postupů
- Pokračovat ve zvyšování kompetencí pracovníků formou vzdělávání
- Zapojit do systému spolupráce asistenta a uživatele prvky alternativní komunikace tak, aby byl tento systém uživatelům více srozumitelný
- Realizovat v Sokolově kurz hospodaření s penězi pro uživatele
- Podporovat uživatele v procesu částečného navracení způsobilosti k právním úkonům
- Zvýšit kapacitu v Karlovarském kraji z 15 na 18 uživatelů
- Registrace nové služby podpora samostatného bydlení



Chráněné bydlení v Libereckém kraji

Chráněné bydlení Liberec

Jako každý rok, i v roce 2011 jsme s klientkami sdíleli řadu úspěchů a toho co se nám podařilo. Řada těchto úspěchů stojí za zmínku v naší výroční zprávě.

V minulém roce jsme usilovně pracovali na vytváření jednotlivých postupů a zabezpečení rizikových situací u jedné naší klientky (paní Radky), která má pro život v chráněném bydlení specifické požadavky. Kromě toho jsme upravili prostředí jejího bytu tak, aby paní Radka mohla bydlet sama. Při přípravě těchto postupů a zabezpečení jsme spolupracovali s odborníky, kteří nám metodicky pomáhali a díky této přípravě a především díky usilovné práci asistentů, kteří se klientce intenzivně věnují, paní Radka nadále spokojeně žije v našem chráněném bydlení z čehož máme všichni, kteří s ní pracujeme, velkou radost.

Na podzim minulého roku se další naše klientka (paní Ivana) přestěhovala do samostatného bytu, kde je spokojená. Ona a další dvě klientky se velmi osamostatnily, proto se v roce 2011 zahájila příprava na jejich přechod do podporovaného bydlení.

V minulém roce bylo u jedné klientky (paní Markéta) soudně uznáno navrácení částečné způsobilosti, což má pro ní velký význam, protože si paní Markéta může sama hospodařit se svými finančními prostředky. Věřím, že v roce 2012 budou další naše klientky úspěšné co se týče navrácení částečné způsobilosti.

V létě byly naše dvě klientky (paní Dana a paní Vierka) na relaxačním pobytu v lázních Libverda a dokázaly tento pobyt absolvovat úplně samy, pouze s minimální dopomocí asistenta přes telefonické spojení. Tím si splnily svoje velké přání. Pobyt v lázních byly naše klientky natolik nadšené, že tento rok chtějí jet znovu do lázní.

U jedné naší klientky (paní Ivanky) se nám podařilo navázat kontakt s její sestrou a v létě minulého roku byla paní Ivanka na dvoutýdenní dovolené u sestry a bratra. Návštěva rodiny tímto neskončila, paní Ivana si s rodinou nadále telefonovala a za týden ji čeká další návštěva u sestry. To považujeme za velký úspěch, neboť ještě do počátku minulého

- 6 -

Výroční zpráva 2011 Dolmen, o.p.s.



roku byl vztah paní Ivany se sourozenci přerušen a na paní Ivance je vidět, že navázání vztahu se sourozenci ji udělalo velkou radost!

Velkým úspěchem našich klientek je jejich zaměstnanost, což dokazuje fakt, že z celkového počtu 11 klientek bylo v prosinci minulého roku zaměstnáno 8 našich klientek! Kromě těchto „velkých“ úspěchů se podařila našim klientkám i spousta těch „malých“, každodenních pokroků a úspěchů, které jsou také nesmírně důležité a kterých si ceníme.

Mgr. Eva Lysičanová
koordinátor chráněného bydlení Liberec

Chráněné bydlení Česká Lípa

Ve službě se plní cíle různého charakteru, které se stanoví. Např. dvěma klientkám (Věře a Marii) se naplnilo jejich přání, začátkem roku 2011 se přestěhovat do samostatného bytu 1 + 1 na sídlišti Sever. Uživatelky si na nové bydlení rychle zvykly, našly si zároveň nové známé mezi sousedy.

Do bytu, který se jejich odchodem uvolnil, se od března r. 2011 nastěhovali dva noví uživatelé – Roman a David. Pro uživatelky je tato skutečnost příjemným oživením jejich bydlení.

David začal po krátké době pracovat na statku v Heřmaničkách. 1 měsíc pracoval v českolipských pekárnách. Bude se mu však hledat jiná práce.

Ne každý si však dokáže svůj volný čas smysluplně vyplnit – v tom jim pomáhají dobrovolníci z DC ADRA.

Mírek – dobrovolník Romana a Davida – doprovází je na kulturní a sportovní aktivity podle jejich přání a výběru.

Pí. Pikešová – dělá společnost na bytech nebo doprovod podle přání uživatelky (- knihovna, cukrárna, os. nákupy).



Tomáš – dobrovolník Jany – pravidelně doprovází na procházky, občas přinese pohoštění pro celý byt, pořádá výlety. Jana je spokojená a na jeho návštěvy se těší. Vyhovuje jí i pravidelnost jeho návštěv. Letos Jana oslavila 50 let.

Uživatelky se zapojují do kultur. života nejen v ČL, kde pravidelně navštěvují zábavy, ale jezdí např. až do Liberce, kde se navštěvují se svými kamarádkami.

Jedním ze stěžejních cílů organizace bylo navrácení částečné způsobilosti, což se u 6 uživatelek podařilo. Také nastala změna z veřejného opatrovníka na známé osoby uživatelek. Tato skutečnost posunula vzájemnou spolupráci na lepší úroveň, opatrovníci projevují o uživatelky zájem, což dříve nebylo běžné. Daří se udržovat křehké rodinné vazby ke spokojenosti obou stran.

Štefania Střelcová

Koordinátor chráněného bydlení Česká Lípa

Chráněné bydlení v Karlovarském kraji

Organizace plánovala pro rok 2011 zvýšení kapacity uživatelů v Karlovarském kraji ze 14 na 17.

Skutečná kapacita středisek Sokolov a Habartov roku 2011:

K 31. 12. 2011 je celková kapacita v Sokolově a Habartově 15 uživatelů, ač v měsíci říjnu byla celková kapacita 16 uživatelů. O jednoho z nich po obnovení přerušených vazeb s rodinou projevila zájem jeho širší rodina, do které se v listopadu roku 2011 přestěhoval. Plán organizace byl téměř splněn.

Činnosti roku 2011:

V roce 2010 byl zpracován Plán činností na rok 2011 a Plán rozvoje kvality poskytovaných služeb na období 2013 – 2017. Z těchto rozvojových plánů se v roce 2011 jsme naplňovali strategické záměry organizace takto:

1. Podpořit stávající uživatele při zapojování do běžného života komunity včetně pracovního uplatnění

Uživatelé služby chráněného bydlení jsou napojováni na další návazné služby. Úzce spolupracujeme s dalšími organizacemi – Sociálně terapeutické dílny „Mateřídouška“, Sokolov, kam pravidelně dochází 7 uživatelů a mají zde možnosti naučit se novým dovednostem potřebným pro běžný život. Dále spolupracujeme s Rytmus o.s. Agenturou pro podporované zaměstnávání, kterou navštěvuje 5 uživatelů. Zde se uživatelé učí základní dovednosti pro získání a udržení si případného zaměstnání. Dva z našich uživatelů

- 8 -

Výroční zpráva 2011 Dolmen, o.p.s.



mají díky této spolupráci možnost pracovat na otevřeném trhu práce. Další organizací, kam docházejí 2 uživatelé, je Sociální klastř Sokolov.

Dvě uživatelky plní povinnou školní docházku v základní škole speciální a praktické v Habartově.

Díky spolupráci s uvedenými organizacemi, kam mají naši uživatelé možnost docházet, nezískávají jen nové dovednosti či zaměstnání, ale rozšiřují si tak i okruh svých známých a přátel.

Neméně důležitou složkou života každého člověka kromě práce a bydlení je také společenský a kulturní život. Po této stránce se snažíme vytvářet lidem, kterým poskytujeme služby, takové podmínky, aby se i do společenského a kulturního života mohli snáze zapojit. Jsou informováni o různých společenských a kulturních akcích konaných v jejich okolí i mimo něj, mají možnost výběru a zapojení se do nich dle svých přání. Během roku to byly především různé výlety, zájezdy, dovolená, ples, návštěvy kina, muzea, restaurací apod. Rok 2011 jsme zakončili společným předvánočním posezením v zasedací místnosti sídla pobočky Sokolov.

2. Zvyšování kvality a efektivity služby prostřednictvím vzdělávání pracovníků organizace

V roce 2011 jsme absolvovali řadu vzdělávacích programů, abychom si stále zvyšovali odbornost:

20. 1. 2011 – „Obec a opatrovnictví“ – 6 hodin – Středočeský vzdělávací institut Akademie J. A. Komenského

4. 4. 2011 – 9. 5. 2011 – „Pracovník v sociálních službách“ – 150 hodin – bfz o.p.s. vzdělávací akademie Sokolov – vzdělávání absolvovali asistenti, kteří potřebovali doplnit potřebnou kvalifikaci

22. 4. 2011 – úvodní školení asistentů chráněného bydlení – 8 hodin – lektor Mgr. Jan Šlosárek

2.5. 2011 – 6. 6. 2011 - „Pracovník v sociálních službách“ – 150 hodin – bfz o.p.s. vzdělávací akademie Sokolov - vzdělávání absolvovali asistenti, kteří potřebovali doplnit potřebnou kvalifikaci

V oblasti partnerských vztahů poskytujeme především poradenství a podporu vznikajícím párům. Uživatelé vědí, že se mohou na kohokoliv z našeho týmu pracovníků obrátit s prosbou o radu, vysvětlení nebo jen vyslechnutí. A protože poskytujeme služby mužům i ženám, kteří spolu přicházejí do kontaktu, tak mezi některými přeskočila jiskra a tvoří se páry tak, jak je to běžné u většinové populace.

3. Zavést a poskytovat službu Podpora samostatného bydlení
Tento záměr nebyl v Karlovarském kraji prozatím realizován



Způsobilost k právním úkonům

V této oblasti s uživateli neustále pracujeme na tom, aby se naučili co nejlépe hospodařit se svými finančními prostředky, orientovali se v obchodech, v cenách služeb a zboží. Uživatelé si v tomto ohledu osvojují nové dovednosti a rozvíjejí své stávající dovednosti tak, aby bylo možné podat návrhy k soudu na přezkoumání způsobilosti k právním úkonům u lidí, kteří jsou nějakým způsobem ve způsobilosti omezeni či dokonce zbaveni způsobilosti k právním úkonům zcela.

U jednoho z uživatelů došlo ke změně ve způsobilosti k právním úkonům v srpnu 2011. Změna se týkala navýšení částky, kterou může uživatel nově disponovat sám. Dle původního rozhodnutí soudu byla tato částka 200 Kč měsíčně a nově od srpna 2011 může uživatel hospodařit samostatně s částkou 300 Kč týdně. Ač ostatní omezení v rozhodnutí, jako je uzavírání jakýchkoliv smluv, zůstávají beze změny, tak to zásadní, oč uživatel usiloval, se změnilo a on sám to vnímá velmi pozitivně.

Jako velký úspěch vnímáme úplné navrácení způsobilosti k právním úkonům z listopadu 2011, kterého se nám v jednom případě podařilo dosáhnout. Dle původního rozhodnutí byl uživatel částečně omezen ve způsobilosti k právním úkonům, mohl disponovat s částkou 1.000 Kč měsíčně a veškeré uzavírání smluv, které tuto částku převyšovalo, bylo v kompetenci opatrovníka. Nově může uzavírat smlouvy, hospodařit se všemi svými financemi a může tak prohlubovat své dosavadní získané znalosti a dovednosti, které do té doby prohlubovat nemohl, neboť byl značně limitován rozhodnutím soudu. Může mít svůj vlastní účet, na který mu bude chodit jeho důchod, může si sám hradit peníze za poskytované služby, může si sám nakupovat a nemusí dokládat účtenky z obchodu. Uživatel tak získá přehled o všech svých financích, nejen o jejich části a má tak možnost se dále rozvíjet, aby s nimi dokázal vyjít hospodárně.

Kazuistický příběh aneb proč má služba chráněného bydlení smysl

Často se potýkáme s dotazy, proč vyvádíme uživatele z „ústavů“? Proč s nimi každodenně pracujeme, vaříme, uklízíme, nakupujeme, když se stejně nikam neposunou? V čem je naše služba jiná oproti „ústavům“? Proč najednou chráněné bydlení, když léta žili v ústavech a nikomu to nevadilo? Tak přesně tyto a další dotazy slýcháváme od veřejnosti a třeba právě náš příběh, který je jen jedním z mnoha, může na všechny na dotazy poskytnout adekvátní odpověď.

Panu Petrovi je 30 let. Celý svůj život prožil v různých institucích. První institucí byla porodnice v nemocnici, kde se své matce narodil a po porodu jí byl odebrán. Následně putoval do kojeneckého ústavu, pak do různých ústavů sociální péče, až se nakonec ocitl v domově pro osoby se zdravotním postižením, kde prožil 15 let svého života. Odtamtud se

Výroční zpráva 2011 Dolmen, o.p.s.



ve svých 29 letech konečně přestěhoval k nám do chráněného bydlení. Panu Petrovi byl diagnostikován středně těžký stupeň mentální retardace doprovázený zhoršenou jemnou motorikou rukou a výrazně špatnou komunikací – vysoká koktavost, dislálie. Je úplně zbaven způsobilosti k právním úkonům, což prakticky znamená, že by si správně nemohl v obchodě koupit ani rohlík, neboť koupě jakéhokoliv zboží je právní úkon, protože uzavíráme jakousi smlouvu o koupi a jako doklad o této smlouvě slouží paragon nebo účtenka z obchodu.

Když byl pan Petr vytipován jako jeden z klientů, který má přejít do chráněného bydlení, vedlo se kolem tohoto návrhu mnoho diskusí. Personál v přímé péči nevěřil, že by byl klient schopen žít samostatně v chráněném bydlení. Přiznám se, že i já jsem byla v tomto ohledu skeptická, když jsem mu začala poskytovat asistenci v rámci příprav na přechod. Nechápala jsem to. S panem Petrem bylo velice těžké se dorozumět, získat si jeho důvěru a vůbec navázat nějaký kontakt. Byl hodně náladový, často se dostával do takových úzkostných stavů, že dokázal třeba 2 hodiny plakat. Nebyl to však pláč tak, jak ho známe běžně, Petr vyl jako vlk, a to tak hlasitě, že se to rozléhalo po celém oddělení a ostatním klientům to velmi vadilo. Nikdo ho však nedokázal utišit, a když se o to pokusil, tak intenzita Petrova vytí spíše sílila. Bylo lepší od něj odejít a nechat ho v klidu, nebo přišel personál z ošetrovatelského oddělení, který mu podal tabletku pro zklidnění. Několikrát jsem tyto Petrovy stavy v domově zažila a příjemné to opravdu nebylo. Často se personálu nepodařilo zjistit či odhadnout příčinu tohoto stavu.

Klient nebyl během skoro tří let téměř v kontaktu se svou rodinou, která bydlela v nedalekém městě. Otec tak jednou za půl roku, dle sdělení sociální pracovníce, do domova zavolal, jak se Petr má, ale tím to končilo.

Nikdo za ním nejezdil.

Petr během života v domově jezdil do sociálně terapeutických dílen do nedalekého města, kam byl společně s dalšími klienty domova odvážen a následně přivážen služebním vozem domova. Tam navzdory své špatné motorice rukou dokázal neuvěřitelně dobře navlékat korálky, natírat různé výrobky ze dřeva a jiné manuální práce. Byl velmi zručný. Ve volném čase velmi rád maloval, poslouchal hudbu nebo koukal na televizi. Co se týče dalších dovedností, které by využil pro samostatné bydlení, tak těch moc nebylo. Když s ním začala jeho pracovníce pracovat na plánu přechodu, zaměřila se na cestování, hospodaření s penězi, nákupy, bezpečné používání elektrických spotřebičů, praní prádla a ranní vstávání. Ve všech těchto oblastech viděla Petrova klíčová pracovníce neschopnost tyto činnosti zvládat. Nevěřila v úspěch. Dokonce ani nepovažovala za nutné, aby se Petr společně s ostatními klienty učil postupně vařit, protože nevěřila, že by byl někdy schopen samostatně vařit. Co se týče samostatného cestování, došla pracovníce k závěru, že se klient nikdy nebude moci pohybovat samostatně, protože se nikdy nenaučí orientovat ve městě. Holení vousů a stříhání nehtů byly vždy v kompetenci pracovníků domova, protože měl Petr nálepku „neschopen“, tak se nikdo nezabýval tím, aby to s ním alespoň zkusil. Po mém nástupu do pozice asistenta přechodu jsem se stala klíčovou asistentkou pana Petra já. Poté, co jsem si získala Petrovu důvěru, a začal se mnou komunikovat, navázala jsem na rozpracované plány přechodu tam, kde s nimi klíčová pracovníce skončila. Do plánu jsem s klientem zavedla ještě složku „vaření“, která zavedena nebyla. Postupně jsem si ověřovala vše, co bylo v plánech zaneseno. Začala jsem s Petrem hodně chodit ven mimo zařízení. Chodil ven velmi rád. Jen v rámci zařízení ven tak často nemohl, protože vždy



potřeboval doprovod personálu nebo jiného schopného klienta a ne vždy se dařilo doprovod zajistit. Chodili jsme do města pěšky, jezdili jsme autobusem a Petr se postupně učil orientovat, až jsem mu nakonec dopředu sdělovala cíl cesty a nechávala jsem se jím vést. Dokázal se orientovat. Chodili jsme nakupovat, vybíral si zboží sám, jen k tomu potřeboval dostatek času. Dávala jsem mu i peníze, aby si své vybrané zboží zaplatil. I když neznal nominální hodnotu bankovek a mincí, chtěla jsem, aby sám platil.

Jednou, když jsme jeli městskou dopravou do města s cílem koupit boty, zašli jsme do jedné malé obuvi v centru města. Vešli jsme dovnitř, pozdravili a na otázku, jaké máme přání, jsem paní prodavačce řekla, že pán si přišel koupit boty a já ho jen doprovázím. V tu chvíli paní prodavačka přistoupila k Petrovi a začala mu ukazovat několik párů bot s možností vyzkoušení. Takhle si Petr začal zkoušet boty, vždy se v nich prošel a prohlédl v zrcadle. Prodavačka se ho ptala, jestli mu dobře sedí, jestli ho netlačí, jestli si chce vyzkoušet ještě další apod. Když si Petr po velmi dlouhém zvažování a zkoušení boty vybral, přistoupili jsme k pokladně a já jsem mu vtiskla do dlaně tisíc korun, aby si boty sám i zaplatil. Prodavačka boty zabalila, vysvětlila Petrovi, že uvnitř krabice má ještě záruční list, že má na boty 2 roky záruku a ať přijde, když se s botami něco stane. Petr podal prodavačce peníze, nechal si vrátit nazpět, pozdravili jsme a odešli na zastávku autobusu. Když jsme pak cestovali zpět do domova, Petr se v autobusu začal hlasitě smát. Ptala jsem se ho, co ho tak rozesmálo, proč je najednou tak veselý a on mi řekl: „já už znám

peníze“. Řekl to sice nesrozumitelně, ale protože už jsem s ním nějakou dobu pracovala, dokázala jsem porozumět. Petr byl šťastný, že si mohl zaplatit boty, že zná peníze. Mě zase moc potěšilo chování paní prodavačky v obchodě. Poté, co jsem jí sdělila, že Petra jen doprovázím, že boty si kupuje on, soustředila pak svou pozornost k němu, komunikovala s ním, a to přirozeně, jako s rovnocenným člověkem. Možná jsou to pro někoho nepodstatné maličkosti, ale pro Petra to znamenalo strašně moc.

V zařízení se Petr učil i vařit. Zkoušeli jsme jednoduchá jídla, která si vybíral sám. Měl velmi rád krupicovou kaši, kterou dokázal i sám s mou pomocí uvařit. Má pomoc spočívala v tom, že jsem u něj stála a říkala mu, co má udělat. Protože Petr neumí číst a psát, tak jsem mu pracovní postupy toho, co jsme se učili vařit, postupně nafotila, abych mu z fotografií poskládala kuchařku, která by mu do budoucna sloužila jako rádce místo mě.

Když nadešel ke konci září čas stěhování, stále ještě u personálu domova převažovaly obavy, že to Petr nezvládne. Dokonce i opatrovník trval na zkušební době, po kterou by se Petr mohl vrátit zpět do zařízení.

Nicméně se 1. 10. 2010 přestěhoval a bydlí v chráněném bytě dodnes. Petr se postupně naučil zvládat spoustu nových věcí.

Dokáže se postarat o svou domácnost, je velmi pořádný, až puntičkářský, je zásadový a spolehlivý.

Vaří, pere prádlo, uklízí, sám se oholí apod. Na nákupy chodí v doprovodu asistenta. Naučil se orientovat po městě, chodí samostatně na procházky, když má chuť, zajde sám i do kina. Klient bydlí v chráněném bydlení rok, za něž se naučil spoustu dovedností, ale také už nevyje jako vlk. Občas má nějaký splín, kdy bývá smutný, ale zpravidla je to způsobeno tím, že do bydlení šel s cílem najít si přítelkyni, což se mu zatím nedaří. Má totiž vysněnou představu o tom, jak by měla jeho přítelkyně vypadat a má na vzhled a povahu velmi



vysoké nároky. Nicméně jeho smutné nálady netrvají dlouho a dokáže o důvodech svých špatných nálad komunikovat s asistentem.

Podařilo se obnovit i kontakt s Petrovou rodinou, kterou tu a tam Petr navštíví. Důležitou změnou v životě pana Petra je fakt, že žije mnohem důstojnější, svobodnější život, který v ústavu žít nemohl. Neustále se učí nové a nové dovednosti a každý jeho nový um je nám důkazem toho, že práce, kterou děláme, má velký smysl.....

Marcela Lutonská

Sociální pracovnice Dolmen,o.p.s.

Realizované projekty v roce 2011



1.) „Poskytování sociálních služeb v Karlovarském kraji, které jsou dostupné a kvalitní u pohledu uživatele“

V dubnu 2011 byla zdárně ukončena realizace Individuálního projektu Karlovarského kraje „Poskytování sociálních služeb v Karlovarském kraji, které jsou dostupné a kvalitní u pohledu uživatele“, na níž se Dolmen o.p.s. v rámci své nově vzniklé pobočky v Sokolově (rok 2010) spolupodílela. Jedním z výstupů tohoto projektu bylo zpracování Závěrečné publikace, která nese stejnojmenný název jako název projektu. Úplná verze závěrečné publikace je ke stažení na <http://www.ipkktransformace.cz> v sekci Projekt „Transformace“.

V tomto dokumentu je možné získat ucelený přehled o celém průběhu



realizace projektu, který je doplněn i příběhy několika z uživatelů, kteří měli možnost v rámci projektu změnit své dosavadní životy za důstojnější, smysluplnější a přejít tak z „ústavní“ péče do chráněného bydlení.



evropský
sociální
fond v ČR



EVROPSKÁ UNIE



OPERAČNÍ PROGRAM
LIDSKÉ ZDROJE
A ZAMĚSTNANOST

PODPORUJEME
VAŠI BUDOUCNOST
www.esfcr.cz

2.) Podpora pracovního uplatnění klientů chráněného bydlení Dolmen, o.p.s. reg. č. OP LZZ/GG 3.3/31/1/00014

Projekt Podpora pracovního uplatnění klientů chráněného bydlení přešel do své druhé poloviny. Během roku účastníci projektu ve spolupráci s pracovními asistenty dokončovali jednotlivé kurzy (Kurz pracovního uplatnění, Kurz počítačové gramotnosti, Kurz osobního rozvoje, Kurz samostatného cestování a Kurz trénování paměti) a potřebné nácviky konkrétních dovedností pro naplnění cílů individuálních plánů.

Pracovní zkušenosti, na základě uzavřených pracovních smluv, či dohod, se dostalo dvanácti klientům, většina z nich bude ve svém zaměstnání pokračovat i v roce následujícím. Podpora klientů ze strany pracovních asistentů probíhala i na pracovištích dle jejich požadavků, které byly velmi individuální. V závěru roku žádný z klientů zaměstnaný na základě pracovní smlouvy tuto podporu již pro svou samostatnost nepotřeboval.

V rámci alternativního programu organizovali pracovní asistenti pro účastníky projektu především v období července a srpna skupinové aktivity zaměřené na poznávání nových možností a příležitostí trávení volného času a získání nových dovedností – petanque, stolní tenis, výtvarné tvoření, návštěva koupališť aj. které byly zároveň vždy spojeny s poznáváním nových míst.

I v tomto roce pokračovala spolupráce dobrovolníků Nadace ADRA s účastníky projektu v České Lípě a Sosnové.



Mimo jiné byla v tomto roce připravena výstava fotografií klientky pí Márie Špetkové, která byla veřejnosti prezentována jak v České Lípě, tak Liberci pod názvem „To je celý můj život“. V České Lípě se klienti podíleli na propagaci kulturního festivalu Lípa Musica, jehož ročník byl jubilejní.

Za zmínku stojí, že se našim klientům, kteří již pracovní uplatnění mají, daří zaměstnání dlouhodobě udržet. Pracovní uplatnění našli například v dílnách zaměřených na montáž, úklidu aj.

Velkým úspěchem našich klientek je, že z celkového počtu 11 klientek v Liberci bylo v prosinci minulého roku zaměstnáno 8 našich klientek! Projekt Podpora pracovního uplatnění klientů chráněného bydlení Dolmen,

o. p. s. byl podpořen z prostředků ESF v rámci Operačního programu Lidské zdroje a zaměstnanost a z rozpočtu České republiky.

Jeho průběh je zaznamenán v instruktážním a informačním dokumentu ve formě krátkého filmu s názvem „Mám přání: Být soběstačná. Zn. Pracovat umím.“

V závěru projektu vznikla konečná podoba Programu pro přípravu zaměstnávání osob s mentálním postižením, jehož dva stupně – rámcový a skupinový jsou do budoucna přenositelné pro všechny osoby s mentálním postižením.

3.) Vzdělávání pracovníků Dolmen o.p.s. a zavádění nástrojů pro řízení efektivity poskytovaných služeb CZ.1.04/3.1.03/66.000135



OPERAČNÍ PROGRAM
LIDSKÉ ZDROJE
A ZAMĚSTNANOST

PODPORUJEME
VAŠI BUDOUCNOST
www.esfcr.cz

Vzdělávání pracovníků probíhá ve dvou formách, jednak účastí pracovníků v akreditovaných vzdělávacích kurzech, který vychází s pracovníky definovaných vzdělávacích potřeb, témata:

1. Právní způsobilosti a opatrovnictví
2. Alternativní a augmentativní komunikace
3. Ochrana práv uživatelů
4. Řešení konfliktů, komunikační dovednosti a supervize
5. Time - management

Další z forem prohlubování kompetencí asistentů chráněného bydlení bude účast na stážích u jiných poskytovatelů služby chráněného bydlení v rámci ČR. Formou metodické podpory pracovníkům managementu probíhá vzdělávání s cílem prohloubit kvalitu personálního řízení poskytovaných služeb. Do projektu jsou zařazeny vzdělávací aktivity a konzultace s externími odborníky zaměřené na nastavení systému pro plánování služeb ve vazbě na individuální plány uživatelů, ve vazbě personální zajištění poskytovaných služeb a

- 15 -

Výroční zpráva 2011 Dolmen, o.p.s.



na nastavení systému pro vyhodnocování průběhu poskytovaných služeb s důrazem na jejich efektivitu. Výsledky této víceleté práce týmu budou zpracovány do Metodiky pro hodnocení efektivit poskytovatelů služeb chráněného bydlení.

Z plánovaných aktivit se v roce 2011 se již uskutečnily semináře „Ochrana práv“, „Hodnocení efektivit poskytovatelů služeb“, „Alternativní komunikace“, „Komunikační dovednosti“.

V Karlovarském kraji se uskutečnily tyto vzdělávací kurzy:

24. 6. 2011 – „Ochrana práv“

9. 11. 2011, 12. 12. 2011 a 13. 12. 2011 – „Řešení konfliktů, komunikační dovednosti a supervize“

V Libereckém kraji se uskutečnily tyto vzdělávací kurzy:

20.6.2011 – „Ochrana práv“

8.9. – 9.9.2011 – „Hodnocení efektivit poskytovatelů služeb“ – tohoto vzdělávání se zúčastnili zaměstnanci společnosti Dolmen, o.p.s. z obou středisek.



6. – 7.10.2011 – „Alternativní komunikace pro zaměstnance Dolmen, o.p.s.“ Dovednosti získané při práci s prvky v alternativní komunikaci jsme uplatnily ve Smlouvách o poskytování služeb a při práci s uživateli v oblastech běžného života. Tento způsob komunikace se osvědčil. 24. 11. 2011 - „Řešení konfliktů, komunikační dovednosti a supervize“

Další vzdělávací kurzy v souvislosti s projektem budou pokračovat v příštím roce.

Kromě různých školení a kurzů jsme absolvovali několik hodin supervizí, a to týmových a případových.

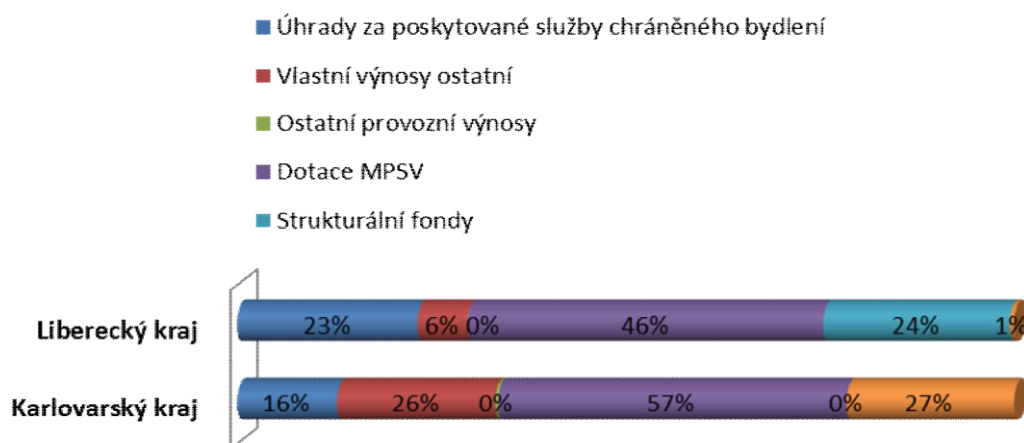


EKONOMICKÉ ÚDAJE

Financování

Financování obecně prospěšné společnosti Dolmen, o.p.s. Agentura pro chráněné bydlení, získala většinu svých prostředků formou státní dotace od Ministerstva práce a sociálních věcí. Tyto prostředky tvoří pilíř našeho financování, bez nich by naše existence v dosavadní době nebyla možná. Více se však snažíme získávat prostředky jinými způsoby a z jiných zdrojů.

Výnosy podle zdrojů v roce 2011



Zdroje financování 2011 v Kč	Úhrady za poskytované sociální služby	Vlastní výnosy ostatní	Ostatní provozní výnosy	Dotace MPSV	Strukturální fondy	Dary a čerpání rezervního fondu
Karlovarský kraj	1 102 591	1 766 240	31 909	3 887 000	0	18 686
Liberecký kraj	2 522 369	707 424	3 142	5 000 000	2 622 085	60 000



Lidské zdroje v roce 2011

Správní a Dozorčí rada

Ředitelka Dolmen, o.p.s. 0,6 úv.

Vedoucí programů CHB 0,6 úv.

Vedoucí střediska 1 úv..

Metodik 0,5 úv.

Sociální pracovníce 1 úv..

Ekonomka 0,6 úv.

Sociální pracovníce 1 úv..

Hospodářka 1 úv..

Odborná asistentka 1/ 1úv.

Hospodářka 1 úv..

Koordinátor služeb 1 úv..

Koordinátor služeb Liberec 1 úv..

Asistenti uživatelů služeb
chráněného bydlení v Sokolově a
Habartově
11.07 úv.

Asistenti uživatelů služeb
chráněného bydlení Liberec
4,3 úv.

Koordinátor služeb Česká Lípa 1 úv..

DPP výpomoc při asistenci
1 133 hod.

DPČ výpomoc při asistenci
3 064 hod.

DPP úklid 110 hod.

DPP údržba 80 hod.

Asistenti uživatelů služeb
chráněného bydlení Česká Lípa
5,58 úv.

DPP výpomoc při asistenci
431 hod.

DPČ výpomoc při asistenci
382 hod.

DPP úklid a údržba 316 hod.



Rozhodující zdroje financování

Dotační řízení MPSV ČR – účelová neinvestiční dotace pro rok 2011

- dotace na poskytování služby chráněného bydlení v Libereckém kraji
5.000.000,- Kč
- dotace na poskytování služby chráněného bydlení v Karlovarském kraji
3.887.000,- Kč

Vlastní výnosy – tržby z prodeje služeb

- tržby za poskytované služby chráněného bydlení v Libereckém kraji
2.553.321,- Kč
- tržby za poskytované služby chráněného bydlení v Karlovarském kraji 1.100.591,- Kč

Strukturální fondy Evropské unie

- **projekt Podpora pracovního uplatnění klientů chráněného bydlení Dolmen, o.p.s. reg.č. OP LZZ/GG 3.3/31/1/00014 1.896.598,- Kč**
- projekt *Vzdělávání pracovníků Dolmen, o.p.s. a zavádění nástrojů pro řízení efektivity poskytovaných služeb* reg.č. CZ.1.04/3.1.03/66.00135 389.672,- Kč

Další zdroje financování – příspěvky dárců a sponzorů

Děkujeme za podporu naší činnosti:

JOSTAV spol. s r.o. - finanční dar ve výši 40.000,- Kč
PSB- LBC, s.r.o. ve výši 20 000,- Kč.

Vývoj a stav fondů Dolmen, o.p.s.

Fondy o.p.s. v Kč	Dolmen	k 1.1.2011	změna	k 31.12.2011
Vlastní jmění		1 482 026	0	1 482 026
Rezervní fond		1 326 952	399 125	1 726 077
Fondy celkem		2 808 978	399 125	3 208 103

Stav majetku Dolmen o.p.s a jeho struktura

Dlouhodobý nehmotný majetek	9 768	0	9 768
Dlouhodobý hmotný majetek	2 649 209	4 000	2 653 209
Dlouhodobý finanční majetek	0	0	0
Oprávký k dlouhodobému majetku	-229 928	-167 351	-397 279
Nedokončená výroba	2 568 767	-2 568 767	0
Pohledávky	1 624 520	229 233	1 853 753

Výroční zpráva 2011 Dolmen, o.p.s.



Krátkodobý finanční majetek	2 990 489	-1 390 955	1 599 533
Jiná aktiva	57 239	-2 308	54 931
Majetek celkem	9 670 064	-3 896 148	5 773 915

Stav závazků Dolmen o.p.s a jejich struktura

Dlouhodobé závazky celkem	9 768	0	9 768
Krátkodobé závazky celkem	6 443 776	-4 910 746	1 533 030
Jiná pasiva	0	788 027	788 027
Závazky celkem	6 453 544	-4 122 719	2 330 825

Náklady Dolmen,o.p.s. v roce 2011 a jejich členění

Účel	Poskytování obecně	Doplňková činnost	Vlastní činnost
	prospěšných služeb		o.p.s.
Spotřeba materiálu	420 563	0	0
Spotřeba energie	1 006 661	0	0
Opravy a udržování	100 807	0	0
Cestovné	93 988	0	0
Náklady na reprezentaci a propagaci	61 386	0	0
Ostatní služby	1 917 940	0	0
Osobní náklady	13 457 757	0	72 360
Daně a poplatky	26 277	0	0
Ostatní náklady	165 047	0	0
Odpisy	167 351		
Náklady celkem	17 417 777	0	72 360

V roce 2011 spolupracovali se společností Dolmen,o.p.s a za tuto spolupráci děkujeme.:

Restaurace u Poláků - Liberec Adra, o.s.

Chráněná dílna Gabriela Žehová C+C

Cimbál,s.r.o.

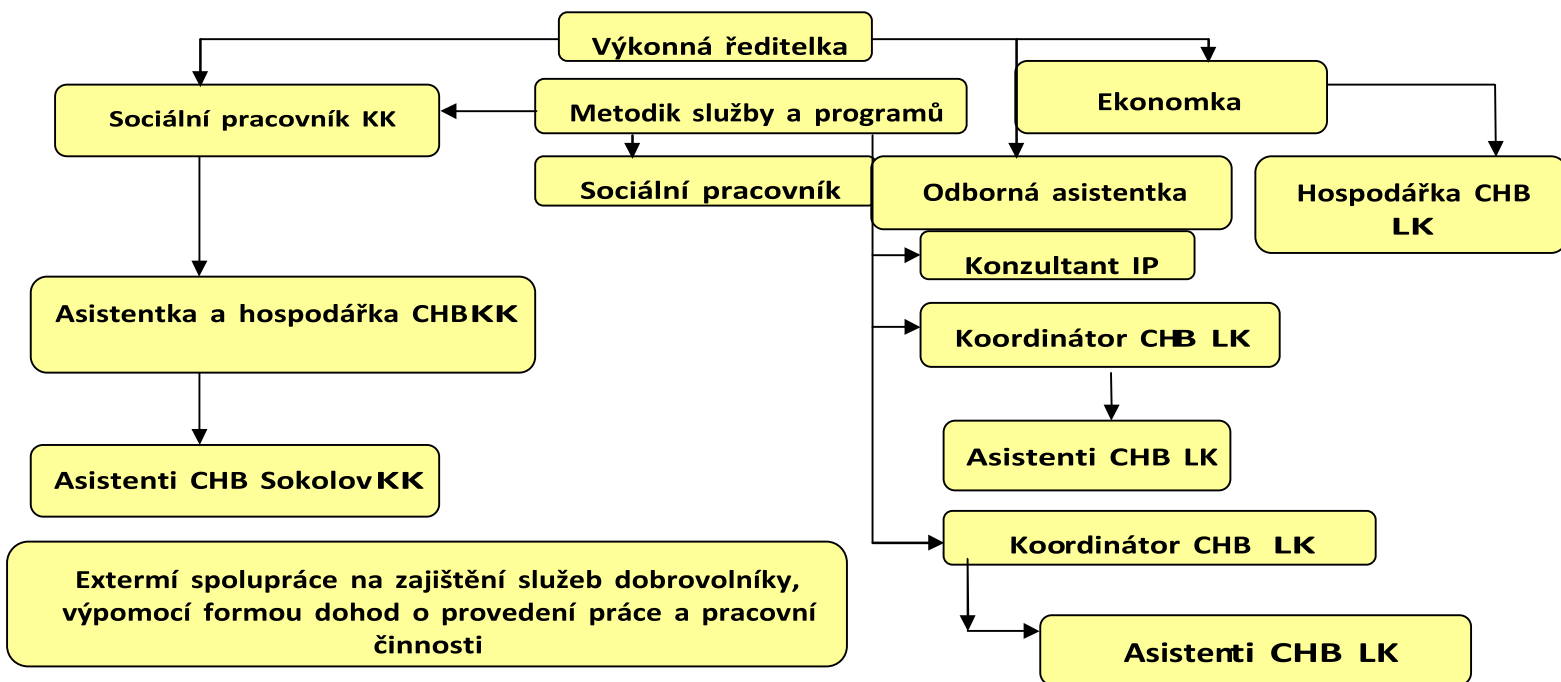
Komunitní práce Liberec,o.p.s.

Sociálně terapeutické dílny „Mateřídouška“, Sokolov

Rytmus o.s. Agenturou pro podporované zaměstnávání



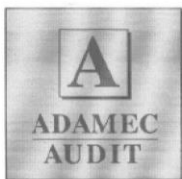
Organogram



Liberecký kraj			Karlovarský kraj		
Druh	Počet osob	Přepočteno na úvazky	Druh	Počet osob	Přepočteno na úvazky
HPP	21	17,2	HPP	6	3,9
DPP	1223	hodin	DPP	847	hodin
DPČ	5	0,75	DPČ	8	0,37
Činnosti dobrovolníků: 496 hodin					

V souvislosti s novelou zákona č. 231/2010 S. o obecně prospěšných společnostech, došlo ke změně statutárního zástupce společnosti, kterou se s účinností od 1.1.2011 stala ředitelka společnosti, jmenovaná Správní radou. Ve vztahu k této zásadní změně byly Správní radou upraveny zakládací dokumenty společnosti.





Zpráva nezávislého auditora o ověření řádné účetní závěrky ke dni 31.12.2011

určená správní radě
obecně prospěšné společnosti
Dolmen, o.p.s. Agentura pro chráněné bydlení

se sídlem v Liberci, Lužická 7
IČ 27291049

Dolmen, o.p.s. Agentura pro chráněné bydlení

Informace o auditorovi

Obchodní firma: **ADAMEC AUDIT s.r.o.**
Sídlo: **Daliborova 130/7, 460 07 Liberec**
IČ: **25826158**

Společnost ADAMEC AUDIT s.r.o. je zapsána v obchodním rejstříku vedeném Krajským soudem v Ústí nad Labem, oddíl C, vložka 16467 a dále je držitelem auditorského oprávnění číslo 342 o zápisu do seznamu auditorských společností vedeném Komorou auditorů v Praze, oprávněných provádět auditorskou činnost dle zákona č. 93/2009 Sb., o auditorech. Audit provedl statutární auditor Ing. Jaromír Adamec, který je držitelem auditorského oprávnění o zápisu do seznamu auditorů s číslem 1719.

Informace o auditované společnosti

Název auditované společnosti: **Dolmen, o.p.s. Agentura pro chráněné bydlení**
Sídlo: **Liberec, Lužická 7**
IČ: **27291049**

Obecně prospěšná společnost Dolmen, o.p.s. Agentura pro chráněné bydlení byla dne 12. dubna 2006 byla zapsána do rejstříku obecně prospěšných společností, vedeného Krajským soudem v Ústí nad Labem, oddíl O, vložka 197.

Od 1. ledna 2011 je statutárním orgánem ředitelka společnosti.

Základním posláním společnosti je poskytování uvedených obecně prospěšných služeb
- poskytování služby chráněného bydlení
- podpora transformace ústavních služeb
- podpora přechodu uživatelů ústavních služeb do služeb chráněného bydlení
- poskytování vzdělávání v oblasti rozvoje kvality sociálních služeb s důrazem na službu chráněného bydlení formou kurzů, seminářů, školení a jiných vzdělávacích akcí včetně lektorské činnosti
- poradenství rodinám s dětmi a dospělými lidmi s mentálními a kombinovaným postižením
- podporované zaměstnávání a možnost seberealizace pro uživatele služeb chráněného bydlení.

Prověřovanou účetní jednotku zastupovaly PaedDr. Alexandra Bečvářová – ředitelka a Ing. Jana Pokorná – ekonomka.

Dolmen, o.p.s. Agentura pro chráněné bydlení

Obsah

Obsah.....	2
Základní informace	2
Informace o auditorovi.....	3
Informace o auditované společnosti	3
Zpráva nezávislého auditora	4

Přílohy:

Účetní závěrka sestavená dle vyhlášky 504/2002 Sb., kterou tvoří

- rozvaha
- výkaz zisku a ztráty
- příloha k účetní závěrce

Základní informace

Místo a datum vyhotovení zprávy: **Liberec, 30. června 2012**
Počet stran: **4**
Počet výtisků: **3**
Rozdělovník: **2x Dolmen, o.p.s. Agentura pro chráněné bydlení**
1x ADAMEC AUDIT s.r.o.

Dolmen, o.p.s. Agentura pro chráněné bydlení

Zpráva nezávislého auditora

Provedli jsme audit přiložené účetní závěrky společnosti Dolmen, o.p.s. Agentura pro chráněné bydlení, která se skládá z rozvahy k 31.12.2011, výkazu zisku a ztráty za rok končící 31.12.2011 a přílohy této účetní závěrky, která obsahuje popis použitých podstatných účetních metod a další vysvětlující informace. Údaje o společnosti Dolmen, o.p.s. Agentura pro chráněné bydlení jsou uvedeny v příloze této účetní závěrky.

Odpovědnost statutárního orgánu účetní jednotky za účetní závěrku

Statutární orgán společnosti Dolmen, o.p.s. Agentura pro chráněné bydlení je odpovědný za sestavení účetní závěrky, která podává věrný a poctivý obraz v souladu s českými účetními předpisy, a za takový vnitřní kontrolní systém, který považuje za nezbytný pro sestavení účetní závěrky tak, aby neobsahovala významné (materiální) nesprávnosti způsobené podvodem nebo chybou.

Odpovědnost auditora

Naši odpovědnosti je vyjádřit na základě našeho auditu výrok k této účetní závěrce. Audit jsme provedli v souladu se zákonem o auditorech, mezinárodními auditorskými standardy a souvisejícími aplikačními doložkami Komory auditorů České republiky. V souladu s těmito předpisy jsme povinni dodržovat etické požadavky a napláňovat a provést audit tak, abychom získali přiměřenou jistotu, že účetní závěrka neobsahuje významné (materiální) nesprávnosti.

Audit zahrnuje provedení auditorských postupů k získání důkazních informací o částkách a údajích zveřejněných v účetní závěrce. Výběr postupů závisí na úsudku auditora, zahrnujícím i vyhodnocení rizik významné (materiální) nesprávnosti údajů uvedených v účetní závěrce způsobené podvodem nebo chybou. Při vyhodnocování těchto rizik auditor posoudí vnitřní kontrolní systém relevantní pro sestavení účetní závěrky podávající věrný a poctivý obraz. Cílem tohoto posouzení je navrhnout vhodné auditorské postupy, nikoli vyjádřit se k účinnosti vnitřního kontrolního systému účetní jednotky. Audit též zahrnuje posouzení vhodnosti použitých účetních metod, přiměřenosti účetních odhadů provedených vedením i posouzení celkové prezentace účetní závěrky.

Jsmo přesvědčeni, že důkazní informace, které jsme získali, poskytují dostatečný a vhodný základ pro vyjádření našeho výroku.

Výrok auditora

Podle našeho názoru účetní závěrka podává věrný a poctivý obraz aktiv a pasiv společnosti Dolmen, o.p.s. Agentura pro chráněné bydlení k 31.12.2011 a nákladů, výnosů a výsledku jejího hospodaření za rok končící 31.12.2011 v souladu s českými účetními předpisy.

V Liberci dne 30. června 2012



ADAMEC AUDIT s.r.o.
oprávnění KA ČR číslo 342
Ing. Jaromír Adamec
statutární auditor číslo oprávnění 1719

- 22 -
va 20:



ROZVAHA pro nevýdělečné organizace

v plném rozsahu
ke dni 31.12.2011
(v celých tisících Kč)

Název a sídlo účetní jednotky
Dolmen, o.p.s., Agentura pro
ochranné využití
léčivka 7
Lázeňská
410 01

IC
2 7 2 9 1 0 4 9

Číslo řádku	AKTIVA	Slav k prvotnímu dni účetního období	Slav k poslednímu dni účetního období
A	Dlouhodobý majetek celkem (A.I. + A.II. + A.III. + A.IV.)	2 429	2 266
A.I.	Dlouhodobý nehmotný majetek celkem (součet A.I.1. až A.I.7.)	10	10
A.I.1.	Nájemné výtěžky výzkumu a vývoje		
2	Software		
3	Obchodní práva		
4	Drobný dlouhodobý nehmotný majetek		
5	Osazení dlouhodobý nehmotný majetek	10	10
6	Nedokončený dlouhodobý nehmotný majetek		
7	Prostředky zálohy na dlouhodobý nehmotný majetek		
A.II.	Dlouhodobý hmotný majetek celkem (součet A.II.1. až A.II.10.)	2 649	2 653
A.II.1.	Pozemky		72
2	Umlévací díla, předměty a sbírky		
3	Stavby		1 760
4	Samoobslužné movité věci a soubory movitých věcí	820	820
5	Přístavkové celky trvalých porostů		1
6	Základní stádo a tažná zvířata		
7	Drobný dlouhodobý hmotný majetek		
8	Osazení dlouhodobý hmotný majetek		
9	Nedokončený dlouhodobý hmotný majetek	1 829	0
10	Prostředky zálohy na dlouhodobý hmotný majetek		
A.III.	Dlouhodobý finanční majetek celkem (součet A.III.1. až A.III.7.)	0	0
A.III.1.	Podíly v ovládaných a řízených osobách		
2	Podíly v ostatních pod. podnikatelských útvarech		
3	Dlouhodobé cenné papíry včetně do splatnosti		
4	Příjmy reprodukčním účtům		
5	Osazení dlouhodobé papíry		
6	Osazení dlouhodobý finanční majetek		
7	Prostředky dlouhodobý finanční majetek		



Číslo řádku	AKTIVA	Slav k prvotnímu dni účetního období	Slav k poslednímu dni účetního období
A.N.	Oprávy k dlouhod. majetku celkem (součet A.N.1. až A.N.11.)	-230	-397
A.N.1.	Oprávy k nehmotným výtěžkům výzkumu a vývoje		
2	Oprávy k softwaru		
3	Oprávy k obchodním právům		
4	Oprávy k drobnému dlouhodobému nehmotnému majetku		
5	Oprávy k osazení dlouhodobému nehmotnému majetku	-10	-10
6	Oprávy k stavěním		-8
7	Oprávy k zprostředkovaným movitým věcem a souborům movitých věcí	-220	-379
8	Oprávy k přístavkovým celkům trvalých porostů		
9	Oprávy k základním stádům a tažným zvířatům		
10	Oprávy k drobnému dlouhodobému hmotnému majetku		
11	Oprávy k osazení dlouhodobému hmotnému majetku		
B	Krátkodobý majetek celkem (B.I. + B.II. + B.III. + B.IV.)	7 241	3 499
B.I.	Zásoby celkem (součet B.I.1. až B.I.9.)	2 569	0
B.I.1.	Zásoby na skladě		
2	Material na cestě		
3	Nedokončené výroby	2 569	0
4	Prostředky vlastní výroby		
5	Výroby		
6	Zůlky		
7	Zůlky na skladě a v prodejkách		
8	Zůlky na cestě		
9	Prostředky zálohy na zásoby		
B.II.	Podlehlý majetek celkem (součet B.II.1. až B.II.19.)	1 624	1 854
B.II.1.	Dobrovolně	897	88
2	Směny k inkasu		
3	Podlehlý majetek za nekvalitní cenné papíry		
4	Prostředky převzaté zálohy	406	643
5	Osazení podlehlý	0	0
6	Podlehlý majetek za zaměstnance	136	121
7	Podlehlý majetek za institucemi sociálního zabezpečení a veřejného zdravotního pojištění		
8	Dañ z příjmů		33
9	Osazení přímé daně		
10	Dañ z přidané hodnoty		



Číslo řádku	AKTIVA	Slav k prvotnímu dni účetního období	Slav k poslednímu dni účetního období
11.	Osazení daně a poplatky		
12.	Náklady na obtaxe a ostatní zúčtování se státním rozpočtem		495
13.	Náklady na obtaxe a ostatní zúčtování s rozpočtem orgánů územní samosprávy včetně		
14.	Podlehlý majetek za občanské služby		
15.	Podlehlý majetek z povinných termínovaných operací		
16.	Podlehlý majetek z vydaných dluhopisů		
17.	Jiné podlehlý	9	474
18.	Dlouhodobé účty pasivní	176	0
19.	Opravné položky k pohledávkám		
B.III.	Krátkodobý finanční majetek celkem (součet B.III.1. až B.III.3.)	2 991	1 599
B.III.1.	Přelivové	31	69
2	Cenný		
3	Účty v bankách	2 960	1 533
4	Majetkové cenné papíry k obchodování		
5	Dlouhodobé cenné papíry k obchodování		
6	Osazení cenné papíry		
7	Podlehlý majetek finanční majetek		
8	Přeliv na cestě		-3
B.IV.	Jiné aktiva celkem (součet B.IV.1. až B.IV.3.)	57	55
B.IV.1.	Náklady přířích období	57	55
2	Příjmy přířích období		
3	Kursová rozdíly ostatní		
AKTIVA CELKEM (A + B)		9 670	5 774



Číslo řádku	PASIVA	Slav k prvotnímu dni účetního období	Slav k poslednímu dni účetního období
A	Vlastní zdroje celkem (A.I. + A.2.)	3 226	3 453
A.1.	Jednotlivci celkem (A.1.1. + A.1.2. + A.1.3.)	2 809	3 208
A.1.1.	Vlastní jmění	1 482	1 482
2	Fondy	1 327	1 726
3	Dobrovolné rezervy z přířích období majetku a závazků		
A.2.	Výsledky hospodaření celkem (A.2.1. - A.2.2. + A.2.3.)	417	245
A.2.1.	Účet výkřiku hospodaření	417	245
2	Výsledky hospodaření ve schváleném řízení		
3	Nerozdělený zisk, neuznaná ztráta minulých let		
B	Čistý zálohy celkem (B.I. + B.II. + B.III. + B.IV.)	6 444	2 321
B.1.	Rezervy celkem (B.1.1.)		
B.1.1.	Rezervy		
B.2.	Dlouhodobé závazky celkem (součet B.2.1. až B.2.7.)		
B.2.1.	Dlouhodobé bankovní úvěry		
2	Výdané dluhopisy		
3	Závazky z pronájmu		
4	Příspěvkové závazky		
5	Dlouhodobé směnky k úhradě		
6	Dobrovolné účty pasivní		
7	Ostatní dlouhodobé závazky		
B.3.	Krátkodobé závazky celkem (součet B.3.1. až B.3.11.)	6 444	1 533
B.3.1.	Dobrovolně	63	174
2	Směny k úhradě		
3	Příspěvkové závazky	4 759	0
4	Ostatní závazky	12	10
5	Zaměstnanci	405	619
6	Ostatní závazky vůči zaměstnancům	0	0
7	Závazky za institucemi sociálního zabezpečení a veřejného zdravot. pojištění	275	348
8	Dañ z příjmů	8	0
9	Ostatní přímé daně	44	84
10	Dañ z přidané hodnoty		
11	Osazení daně a poplatky		
12	Závazky za vztahu k státnímu rozpočtu		
13	Závazky za vztahu k rozpočtu orgánů územní samosprávy včetně		
14	Závazky z upravených neopracovaných cenných papírů a postů		



Číslo řádku	PASIVA	Slav k prvotnímu dni účetního období	Slav k poslednímu dni účetního období
15.	Závazky k ústředním sdružením		
16.	Závazky z povinných termínovaných operací		
17.	Jiné závazky	306	247
18.	Krátkodobé bankovní účty		
19.	Bankovní účty		
20.	Výdané krátkodobé dluhopisy		
21.	Vlastní dluhopisy		
22.	Dobrovolné účty pasivní	572	51
23.	Ostatní krátkodobé finanční výpomoci		
B.IV.	Jiné pasiva celkem (součet B.IV.1. až B.IV.3.)	0	788
B.IV.1.	Výkřik přířích období	0	788
2	Výnosy přířích období	0	0
3	Kursová rozdíly pasivní		
PASIVA CELKEM (A + B)		9 670	5 774

Sešitováno dne: 29.6.2012
Podpisovatel: Ing. Rana Kollertová
Předseda představenstva

Podpisovatel: Ing. Rana Kollertová
Předseda představenstva
Podpisovatel: Ing. Rana Kollertová
Předseda představenstva



Výroční zpráva 2011 Dolmen, o.p.s.



VÝKAZ ZISKU A ZTRÁTY pro novědlečné organizace v plném rozsahu ke dni 31.12.2011 (v celých tisících Kč)

Číslo účtu
2 7 2 9 1 0 4 9

Název a sídlo účetní jednotky
Dolmen, o.p.s. Agentura pro
chráněné bydlení
Lužická 7
Hlavenec
450 01

Označení a	NÁKLADY b	Činnost		
		Hlavní 1	hospodářská 2	celkem 3
A. I.	Spořezované nákupy celkem (součet A. I. 1. až A. I. 4.)	1 427		1 427
1.	Spořezba materiálu	420		420
2.	Spořezba energie	1 007		1 007
3.	Spořezba ostatních neskladovatelných dodávek			
4.	Prodané zboží	0		0
A. II.	Služby celkem (součet A. II. 5. až A. II. 8.)	2 174		2 174
5.	opravy a udržování	101		101
6.	Čistovné	96		96
7.	Náklady na reprezentaci	61		61
8.	Ostatní služby	1 916		1 916
A. III.	Osobní náklady celkem (součet A. III. 9. až A. III. 13.)	13 497		13 497
9.	Mzdové náklady	10 169		10 169
10.	Základní sociální pojistění	3 286		3 286
11.	Ostatní sociální pojistění	42		42
12.	Základní sociální náklady			
13.	Ostatní sociální náklady			
A. IV.	Daně a poplatky celkem (součet A. IV. 14. až A. IV. 16.)	26		26
14.	Daň silniční			
15.	Daň z nemovitosti			
16.	Ostatní daně a poplatky	26		26
A. V.	Ostatní náklady celkem (součet A. V. 17. až A. V. 24.)	166		166
17.	Smluvní pokuty a úroky z prodlení	1		1
18.	Ostatní pokuty a penále	4		4
19.	Odpis nedobytné pohledávky			
20.	Úroky			
21.	Kursová ztráty			
22.	Dary			
23.	Manka a škody			
24.	Jiné ostatní náklady	161		161



Označení a	NÁKLADY b	Činnost		
		Hlavní 1	hospodářská 2	celkem 3
A. VI.	Odpisy, prodání majetku, tvorba rezerv a opravných položek celkem (součet A. VI. 25. až A. VI. 30.)	167		167
25.	Odpisy dlouhodobého nehmotného a hmotného majetku	167		167
26.	Zůstatková cena prodaného dlouhodobého nehmotného a hmotného majetku			
27.	Prodané cenné papíry a podíly			
28.	Prodávající materiál			
29.	Tvorba rezerv			
30.	Tvorba opravných položek			
A. VII.	Poskytnuté příspěvky celkem (A. VII. 31. + A. VII. 32.)	33		33
31.	Poskytnuté příspěvky zúčtované mezi organizačními složkami			
32.	Poskytnuté členské příspěvky	33		33
A. VIII.	Daň z příjmů celkem			
33.	Dodatečné odvody daně z příjmů			
NÁKLADY CELKEM (A. I. + A. II. + A. III. + A. IV. + A. V. + A. VI. + A. VII. + A. VIII.)		17 490		17 490



Označení a	VÝNOSY b	Činnost		
		Hlavní 1	hospodářská 2	celkem 3
B. I.	Tržby za vlastní výrobky a za zboží celkem (součet B. I. 1. až B. I. 3.)	8 668		8 668
1.	Tržby za vlastní výrobky			
2.	Tržby z prodeje služeb	8 668		8 668
3.	Tržby za prodané zboží			
B. II.	Změny stavu vnitroorganizačních zásob celkem (součet B. II. 4. až B. II. 7.)	-2 569		-2 569
4.	Změna stavu zásob nedokončené výroby	-2 569		-2 569
5.	Změna stavu zásob polotovárů			
6.	Změna stavu zásob výrobků			
7.	Změna stavu zvířat			
B. III.	Aktivace celkem (součet B. III. 8. až B. III. 11.)			
8.	Aktivace materiálu a zboží			
9.	Aktivace vnitroorganizačních služeb			
10.	Aktivace dlouhodobého nehmotného majetku			
11.	Aktivace dlouhodobého hmotného majetku			
B. IV.	Ostatní výnosy celkem (součet B. IV. 12. až B. IV. 18.)	54		54
12.	Smluvní pokuty a úroky z prodlení			
13.	Ostatní pokuty a penále			
14.	Platby za odepsané pohledávky			
15.	Úroky	19		19
16.	Kursový zisk			
17.	Zúčtování banků			
18.	Jiné ostatní výnosy	35		35
B. V.	Tržby z prodeje majetku, zúčtování rezerv a opravných položek celkem (součet B. V. 19. až B. V. 25.)			
19.	Tržby z prodeje dlouhodobého nehmotného a hmotného majetku			
20.	Tržby z prodeje cenných papírů a podílů			
21.	Tržby z prodeje materiálu			
22.	Výnosy z krátkodobého finančního majetku			
23.	Zúčtování rezerv			
24.	Výnosy z dlouhodobého finančního majetku			
25.	Zúčtování opravných položek			



Označení a	VÝNOSY b	Činnost		
		Hlavní 1	hospodářská 2	celkem 3
B. VI.	Přijaté příspěvky celkem (součet B. VI. 26. až B. VI. 28.)	79		79
26.	Přijaté příspěvky zúčtované mezi organizačními složkami			
27.	Přijaté příspěvky členů	79		79
28.	Přijaté členské příspěvky			
B. VII.	Provozní dotace celkem (B. VII. 29.)	11 509		11 509
29.	Provozní dotace	11 509		11 509
VÝNOSY CELKEM (B. I. + B. II. + B. III. + B. IV. + B. V. + B. VI. + B. VII.)		17 741		17 741
C.	Výsledek hospodaření před zdaněním (VÝNOSY CELK. - NÁKLADY CELK.)	251		251
34.	Daň z příjmů	6		6
D.	Výsledek hospodaření po zdanění (C. - 34.)	245		245

Sešitavno dne 25. 5. 2012	Podpisový záznam statutárního orgánu účetní jednotky nebo podpisový záznam fyzické osoby, která je účetní jednotkou
Právní forma účetní jednotky o.p.s.	Osoba odpovědná za účetnictví (jméno a podpis) Ing. Jana Kollerová
Příslušný podnikání podpora chráněného bydlení	Osoba odpovědná za účetní závěrku (jméno a podpis) Daoudr. Alexandra Božářková Tel: 485131239 linka:



Příloha k Řádné účetní závěrce
sestavené k rozvahovému dni 31.12.2011

Sestavená podle hlavy IV vyhlášky č. 504/2002 Sb.

I. Základní informace o účetní jednotce

Název a sídlo Dolmen, o.p.s. Agentura pro chráněné bydlení
Lužická 7
460 01 Liberec
IČO : 272 91 049

Právní forma obecně prospěšná společnost

Rozhodující předmět činnosti :

Obecně prospěšná činnost v oblasti poskytování služeb chráněného bydlení, vzdělávání v sociální oblasti a podpora seberealizace lidem s mentálními postiženími.

- Poskytování služeb chráněného bydlení
- Poskytování služeb podpora samotného bydlení
- Podpora transformace ústavních služeb.
- Podpora přechodu uživatelů ústavních služeb do služeb chráněného bydlení.
- Poskytování vzdělávání v oblasti rozvoje kvality sociálních služeb s důrazem na službu chráněného bydlení formou kurzů, seminářů, školení a jiných vzdělávacích akcí včetně lektorské činnosti.
- Poradenství rodinám s dětmi a dospělými lidmi s mentálními a kombinovaným postižením.
- Podporované zaměstnávání a možnost seberealizace pro uživatele služeb chráněného bydlení.

Datum vzniku : 12.4.2006

Zakladatel :

PaedDr. Eva Brožová, nar. 20.4.1960
Praha, Vinohradská 98, 130 00



PaedDr. Alexandra Bečvářová, nar. 26.6.1956
Liberec, U Struby 10, 460 08

Orgány společnosti fungovaly ve sledovaném účetním období v následujícím složení:

Statutární orgán:

PaedDr. Alexandra Bečvářová – ředitelka o.p.s.

Správní rada :

RNDr. Hana Primusová, nar. 30.12.1961
Ing. Alice Čermáková, nar. 3.3.1958
Dagmar Vysušilová, nar. 16.5.1964

Dozorčí rada :

Šárka Pavlá, nar.3.7.1967
Ing. Karel Rezek, nar. 1.8.1963
JUDr. Danka Andrašková, nar. 14.2.1960

Za společnost jedná statutární orgán.

Společnost je zřízena na dobu neurčitou.

Vklady zakladatelů :

Zakladatelé vložili do společnosti peněžní vklad 4.000,- Kč Kč, PaedDr. Eva Brožová 2.000,- Kč, PaedDr. Alexandra Bečvářová 2.000,-Kč, vklady jsou plně splaceny.

Účast v jiných účetních jednotkách

Účetní jednotka nemá sama ani prostřednictvím třetí osoby jednající jejím jménem podíl v jiné účetní jednotce, účetní jednotka nemá žádné majetkové cenné papíry. Účetní jednotka nemá organizační složku.

Zdroje financování společnosti

Prostředky k financování získává společnost zejména z:

- veřejných rozpočtů (státu, kraje a obcí) formou dotačních řízení na poskytování sociálních služeb a z grantů



- vlastní činnosti – úhrady za poskytované sociální služby
- prostředků Strukturálních fondů EU
- majetkových vkladů zakladatelů
- darů a příspěvků fyzických a právnických osob
- dědictví
- úroků z vkladů
- doplňkové činnosti

Zaměstnanci

V roce 2010 měla společnost k 31.12.10 44 zaměstnanců na HPP, 17 zaměstnanců na DPČ a 7 zaměstnanců na DPP.

Celkové mzdové náklady vč. odvodů na sociální a zdravotní pojištění činily v roce 2010 9.331.952,-Kč.

V roce 2011 měla společnost k 31.12.10 45 zaměstnanců na HPP, 27 zaměstnanců na DPČ a 13 zaměstnanců na DPP.

Celkové mzdové náklady činily v roce 2011 vč. odvodů na sociální a zdravotní pojištění 13.454.552,-Kč.

Veškeré odvody na sociální a zdravotní pojištění a daně z příjmu ze závislé činnosti a srážkové daně, byly placeny v řádném termínu.

Odměny členům statutárních a dozorčích orgánů nebyly v r. 2011 zúčtovány ani vyplaceny.

Půjčky, úvěry, záruky ani ostatní plnění nebyly poskytnuty

Společnost neuzavřela za vykazované účetní období obchodní smlouvy nebo jiné smluvní vztahy s osobami, v nichž mají účast členové statutárních a dozorčích orgánů či jejich rodinní příslušníci.

Vzhledem k struktuře zaměstnanců společnost nevyvíjí žádné zvláštní aktivity v oblasti pracovněprávních vztahů.

2. Používané účetní metody a obecné účetní zásady

Účetní jednotka účtuje plně dle platného znění zákona o účetnictví a příslušné vyhlášky, účetních standardů a dalších pokynů vztahujících se k vedení účetní evidence neziskových organizací. Účetním obdobím je kalendářní rok.



Účetní jednotka neprovedla v roce 2011 žádné odchylky od metod podle § 7 odst. 5 zákona o účetnictví.

Způsob zpracování účetních záznamů a místo úschovy

Účetní záznamy jsou zpracovávány za pomoci účetního software spol. Profitrend s.r.o. a jsou uchovávány v sídle společnosti.

Způsoby oceňování a odpisování

Účetní jednotka oceňuje dlouhodobý hmotný a nehmotný majetek pořizovacími cenami.

účet	PG 1.1.11	ZG 1.1.11	přírůsky	úbytky	Odpisy ZG lrv.	ZG 31.12.11	PG 31.12.11	popis
019 000	9 768	0					9 768	ME Ofice 2010
021 000	5	0	1 832 803		8 442	1 824 361	1 832 803	Nemovitost Sestřevá
022 000	242 166	242 166					242 166	Darované vybavení bytů
022 002	588 009	349 040			155 061	194 299	588 009	Ford Fusion, Fabia Cœurbi
022 028	10 190	8 120			3 248	4 972	10 190	Kuchyňská linka
042 000	1 828 803	1828803	4 900	1 832 803		0	0	Nemovitost Sestřevá
Celkem	2 658 977	2 429 949	1 836 803	1 832 803	167 261	2 266 688	2 662 977	

Na úctu 022000 – DHM darovaný je zaúčtován na základě darovací smlouvy – v hodnotě 242.166,-Kč, seznam a hodnota jednotlivých částí majetku vyplývá z účetnictví a příloh o nabytí darovaného majetku, případně o použití daru na nákup majetku, evidovaném na tomto účtu.

Společnost vlastní nemovitost pořízenou na základě darovací smlouvy – Josefa Hesova v hodnotě 1.235.860,-Kč(cena dle znaleckého posudku) a v roce 2010-2011 bylo provedeno TZ nemovitosti v hodnotě 536 505,-Kč. Kolaudace celé budovy proběhla v roce 2011.

Majetek evidovaný na základě darovacích smluv je zaúčtován souvztažně s účtem 901000 – vlastní jmění.

Účetní jednotka nemá žádné zásoby – ani nakupované, ani vytvořené ve vlastní režii.

Účetní jednotka nemá a ani v průběhu účetního období neevidovala žádné závazky či pohledávky v cizí měně.

Použité způsoby oceňování a odpisování nebyly měněny.



Jiná aktiva a pasiva

Společnost využívá pro dodržení „akruální principu“, tj. zachycování nákladů a výnosů ve věcné a časové souvislosti, účty skupiny Jiná aktiva, resp. Jiná pasiva.

Náklady přístích období obsahují již realizované výdaje, které se týkají nákladů v přístích účetních obdobích. Příjmy přístích období obsahují částky účetní jednotkou dosud nepřijaté, které časově a věcně souvisejí s výnosy běžného účetního období a nejsou účtovány přímo na účtech pohledávek. Výnosy přístích období obsahuje úhrady, které jsou již přijaty v běžném účetním období, příslušné výkony však budou realizovány až v období následujícím.

3. Doplňující informace k rozvaze a výkazu zisku a ztrát

Pohledávky a závazky

Závazky evidované k 31.12.2011 ve výši 174 270,18 Kč jsou ke dni sestavení této přílohy uhrazeny.

Společnost neeviduje ve svém účetnictví žádný závazek s dobou splatnosti delší pěti let. Společnost neeviduje závazky, které nejsou obsaženy v účetní závěrce (zástavy, ručení, apod.).

Přijaté dotace

Dotace ze státního rozpočtu kap. 313 MPSV poskytovaná na krytí neinvestičních nákladů souvisejících s poskytováním sociálních služeb prostřednictvím Libereckého kraje – poskytnuto 5.000.000,- Kč, skutečně čerpáno 5.000.000,- Kč

Dotace ze státního rozpočtu kap. 313 MPSV poskytovaná na krytí neinvestičních nákladů souvisejících s poskytováním sociálních služeb prostřednictvím Karlovarského kraje – poskytnuto 3.887.000,- Kč, skutečně čerpáno 3.887.000,- Kč.

Dotace ze státního rozpočtu a rozpočtu Evropské unie na realizaci projektu Podpora pracovního uplatnění klientů chráněného bydlení Dolmen, o.p.s. reg.č. OP LZZ/GG 3.3/31/1/00014 prostřednictvím OP Lidské zdroje a zaměstnanost - dotace poskytnuta formou záloh, kde v roce 2009 - 2010 poskytnuto 1.941.052,80 Kč a v roce 2011 poskytnuto 1.896.597,69 Kč. Dotace vztahující se k nákladům 2 účetních období (2010 a 2011) byla vyúčtována k 31.12.2011 a to ve výši 4 349 465,72 Kč. Účetní jednotka eviduje pohledávku na účté 348000 z tohoto vyúčtování ve výši 511 815,23 Kč.



Dotace ze státního rozpočtu a rozpočtu Evropské unie na realizaci projektu Vzdělávání pracovníků Dolmen, o.p.s. a zavedení nástrojů pro řízení efektivitu poskytovacích služeb reg.č. CZ.1.04/3.1.03/66.00135

- dotace poskytnuta formou zálohy, kde v roce 2011 záloha činila 406.434,- Kč, tato částka nebyla v roce 2011 zcela vyčerpána (čerpáno 389 672,- Kč), na účté 348000 je evidován závazek 16 762,- Kč. Konečné vyúčtování této dotace proběhne v roce 2013.

Poskytnuté a přijaté dary

Účetní jednotka v roce 2011 obdržela finanční dar od společnosti Jostav, spol. s r.o. ve výši 40.000,-Kč a od společnosti PSB- LHC, s.r.o. ve výši 20 000,- Kč. Tyto dary byly použity na financování rekonstrukce administrativních prostor účetní jednotky. Dále obdržela finanční dar 500,- Kč od anonymního dáorce. Byla čerpána část účelového finančního daru poskytnutého v 2010 paní Střežkové ve výši 18 686,-Kč na vybavení bytu p. Střežkové. Zůstatek na účtu 911000-dary je 284 668,-Kč.

Přechodné účty aktiv a pasiv

381... *Náklady přístích období* - 54 930,74 Kč - jedná se o vyúčtované služby a pojištění v roce 2011, nákladově spadající do období 2012.

383... - *Výdaje přístích období* - 788 026,71 Kč - jedná se náklady roku 2011, se známou výší a účelem, které budou zúčtovány v roce 2012 (zejména vyúčtování energií 2011, telekomunikačních služeb, náklady auditora).

389... - *Dohadné účty pasivní* - 87 999,- Kč - tato dohadná položka byla vytvořena ve výši předpokládaných nákladů roku 2011. Jedná se o nevyúčtované nebo zálohově zaplacené dodávky elektrické energie, vody, plynu a služby auditora.

Opravné položky a rezervy

Účetní jednotka netvořila v r. 2011 žádné rezervy či opravné položky, neboť nenalezla dostatečný titul k jejich případné tvorbě.

Základ daně z příjmů

Při stanovování základu DPFO bylo postupováno podle zákona 586/1992 Sb. ve znění platných předpisů k 31.12.2011. Byla uplatněna položka snižující základ daně podle § 20 odst.7 zák.



586/92 Sb. ve výši 300.000,-Kč, kterou je účetní jednotka povinna použít ke krytí nákladů své hlavní činnosti nejpozději do tří let.

Součástí daňového základu je rozdíl mezi výnosy a náklady ze ziskových dílčích činností realizovaných v rámci hlavní činnosti. Hospodářskou činnost jako takovou společnost nerealizuje.

Společnosti vznikla za účetní rok 2011 daňová povinnost ve výši 15 010,-Kč.

4. Informace o významných událostech, které se staly mezi rozvahovým dnem a okamžikem sestavení účetní závěrky

Po rozvahovém dni nenastaly žádné významné události.

Pro ostatní skutečnosti požadované §29 a 30 vyhl.č. 504/2002 Sb. nemá účetní jednotka náplň.

V Liberci 29.6.2012



PaedDr. Alexandra Bečvářová
ředitelka o.p.s.



Údaje o společnosti

Dolmen, o.p.s, Agentura pro chráněné bydlení

Právní forma – obecně prospěšná společnost

Identifikační číslo 27291049

Orgány společnosti

Správní rada

Dagmar Vysušilová – předsedkyně

RNDr. Hana Primusová

Ing. Alice Čermáková

Dozorčí rada

Šárka Pavlů – předsedkyně

JUDr. Danka Andrášková

Ing. Karol Rezek

Statutární zástupce

PaedDr. Alexandra Bečvářová – ředitelka

Sídlo společnosti

Lužická 920/7, 460 01, Liberec 1 - Staré město

Kontaktní

místa:

Chráněné bydlení Česká Lípa – Partyzánská 1633/16, tel.: 773 977 020

Chráněné bydlení Liberec – Lužická 920/7, tel.: 777 734 618

Chráněné bydlení Sokolov a Habartov – Petra Chelčického 1833, tel.:

774 714 737

E-mail dolmen.liberec@seznam.cz

Webové stránky

<http://dolmen-liberec.cz>

Číslo bankovního účtu

202953766/0300



Registrované sociální služby v roce 2011

Chráněné bydlení Liberecký kraj

Identifikátor služby: 5227172

Chráněné bydlení Karlovarský kraj

Identifikátor služby: 1154490



**Výroční zpráva 2011 Dolmen, o.p.s
Agentura pro chráněné bydlení**

- 29 -

Výroční zpráva 2011 Dolmen, o.p.s.

