

**KLUB VOZÍČKÁŘŮ PETÝRKOVA, O. P. S.**  
**VÝROČNÍ ZPRÁVA ZA ROK 2016**

---

*lidem s tělesným postižením*

*samosvatně žít*

*Pomáháme*

*v Praze 11*



*25 LET S VÁMI*

*1992-2017*

## Semifinalista Neziskovka roku 2016

Kategorie: střední neziskovka

Nadace rozvoje občanské společnosti uděluje  
organizaci

**Klub vozíčkářů Petýrkova, o.p.s.**



V soutěži Neziskovka roku se nám podařilo druhý rok po sobě proniknout mezi 15 semifinalistů ze všech přihlášených neziskových organizací z celé ČR. Podobně jako v roce 2015 pro nás byla účast v Neziskovce roku velmi dobrou zkušeností a reflexí dlouholeté práce. Gratulujeme vítězům 4. ročníku a děkujeme Nadaci rozvoje občanské společnosti NROS, která tyto ceny uděluje na základě vlastní vyvinuté metodiky „Zdravého organizačního řízení“ ©.

Klub vozíčkářů Petýrkova, o.p.s. je proto kvalitně řízená společnost s profesionalitou práce v oblasti managementu a financí!



**Neziskovka roku**  
**2016**

## SLOVO ŘEDITELE

Vážení,


náš rok 2016, alespoň řečí statistických údajů, vypadal takto: v sociální péči jsme měli **70 klientů osobní asistence**, kterým jsme v průměru poskytovali 19 hodin osobní pomoci každý den. Celkově bylo u klientů uskutečněno **20 617 osobních asistencí**, které vykonali pracovníci v sociálních službách (z toho celoročně část pravidelně i v nočních a víkendových službách). Nad rámec základní pomoci využívalo 51 klientů z bezbariérového domu v Petýrkově ul. v Praze 11 také dostupnost **nepřetržitě pohotovostní pomoci**. Mimo tento dům jsme měli 10% klientů v sociální péči i v blízkém bezbariérovém komplexu v Hornomlýnské ul. v Praze – Kunraticích. Těmto klientům jsme poskytnuli 394 hodin osobní pomoci z celkových **7088 hodin tzv. přímé péče**. Mezi klienty jsme měli 38 žen a 32 mužů, jejich **průměrný věk byl 57 let**. Nejmladšímu klientovi bylo 26 let, nejstarší klientce bylo 89 let. Když se podíváme na poskytnutou osobní pomoc blíže, tak zjistíme, že jsme v sociální službě poskytli klientům např. 255 doprovodů nebo že naši pracovníci vykonali 257 nákupů a pochůzek. **Více jak polovinu osobní péče však vyplnila pomoc našim klientům při použití WC a pomoc při jejich přesunech**. Pracovníci pomáhali klientům dále třeba 506 hodin s osobní hygienou a 399 hodin s přípravou jídla.

83% klientů zůstalo v naší sociální péči, většina ostatních klientů přestala využívat naši pomoc z důvodu zajištění podpory od rodinných příslušníků nebo pro již další nepotřebnost sociální péče. Celkový **počet poskytnuté osobní pomoci se meziročně navýšil o 15%**. Při porovnání s minulými roky se počet hodin pomoci nadále navyšuje – od roku 2010 se jejich počet téměř zdvojnásobil. Pro zajímavost, služba osobní asistence byla během srpna historicky nejvíce vytížena od roku 1992 – tento měsíc bylo poskytnuto 644 hodin pomoci.

Jestliže analyzujeme další statistická data, tak zjistíme, že se uskutečnilo **47 zápůjček kompenzačních pomůcek** z naší půjčovny nebo že proběhlo **765 rehabilitačních cvičení na motomedu**. V obou případech došlo oproti roku 2015 k nárůstu zájmu o 20%.

Výše uvedené statistiky a údaje jsou pouze čísla, která můžeme zajisté interpretovat různě. Není však sporu, že tato čísla znamenají, že díky činnosti Klubu vozíčkářů Petýrkova **mohlo více lidí s tělesným postižením žít sebeurčujícím způsobem života v přirozeném domácím prostředí**. Námi uznávanou hodnotu nezávislosti sice může věcný jazyk statistik jen těžko vystihnout, avšak je dobré mít na mysli, že statistické údaje jsou důležitým zdrojem informací. Bez dobrých statistik zkrátka nelze nic pořádně dělat.

Příjemné čtení Vám přeje



**Tomáš Drábek**

ředitel Klubu vozíčkářů Petýrkova, o. p. s.  
Praha, duben 2017

## O NAŠÍ ORGANIZACI

**Klub vozíčkářů Petýrkova** je obecně prospěšná společnost, transformovaná v roce 2013 z původního stejnojmenného občanského sdružení **založeného již v roce 1992**, která umožňuje lidem s tělesným postižením v Praze 11 samostatný život. Jsme transparentní organizací, která klade důraz na svou historii, stabilitu a lokální komunitní charakter.

Jako **registrovaný poskytovatel sociální služby osobní asistence** umožňujeme lidem s tělesným postižením v maximální možné míře sebeurčení žít ve vlastních domácnostech, především v bezbariérových bytových domech v Petýrkově ulici v Praze 11 a blízkém okolí. **Jsme totiž přesvědčeni, že i naši klienti chtějí žít plnohodnotný a důstojný život jako každý jiný člověk.** Proto se snažíme vynakládat maximální úsilí, aby mohli žít samostatně s dostatečnou mírou podpory a nebylo pro ně jedinou možností strávit život v pobytových zařízeních. Aby naše služby byly komplexní, zajišťujeme nepřetržitou pohotovostní pomoc, půjčovnu kompenzačních pomůcek nebo další doplňkové činnosti. V oblasti poskytování terénní sociální péče **patříme v České republice mezi první organizace**, které v devadesátých letech minulého století začaly poskytovat podobné služby.

### Členství organizace v sítích:

- **Asociace poskytovatelů sociálních služeb ČR (APSS ČR)**

V únoru 2014 se naše společnost stala členem APSS ČR, která je největším profesním sdružením sdružujícím poskytovatele sociálních služeb v České republice. Základním cílem Asociace je rozvoj a zvyšování úrovně sociálních služeb.

- **Asociace veřejně prospěšných organizací ČR (AVPO ČR)**

V říjnu 2014 se naše společnost stala členem AVPO ČR, která sdružuje transparentní veřejně prospěšné organizace. Základním cílem Asociace je přispívat k vytváření transparentního, spolehlivého a moderního neziskového sektoru.

## ORGANIZAČNÍ STRUKTURA

Zakladateli obecně prospěšné společnosti se během transformace organizace v roce 2013 stali tehdejší členové výkonného výboru občanského sdružení. **V postavení zakladatelů společnosti** jsou Dana Černá, Alžběta Šafránková, Mgr. Kateřina Sedláková, Mgr. Tomáš Drábek a Ing. Vlastimil Birčák. Nejvyšším orgánem Klubu vozíčkářů Petýrkova, o. p. s., je **správní rada**. Členy správní rady byli v roce 2016 Mgr. Kateřina Sedláková, Ing. Vlastimil Birčák a Jiří Čeloud. Kontrolním orgánem společnosti je **dozorčí rada**, jejíž členy byli v roce 2016 Kateřina Formánková, Jaroslava Zástěrová a Filip Bican. Výkonným orgánem společnosti je její **ředitel** Mgr. Tomáš Drábek, který je statutárním zástupcem společnosti.

V roce 2016 proběhlo dvakrát jednání správní rady a jedenkrát jednání dozorčí rady společnosti. Za účetní období nebyly poskytnuty žádné odměny a funkční požitky členům správní i dozorčí rady a nedošlo k žádným změnám v zakládací listině společnosti.

## NAŠE VIZE

Každý z nás někdy potřebuje pomoci, někdo častěji, někdo méně často. Lidé s tělesným postižením patří zpravidla do první skupiny a my chceme, aby pomoc pro ně byla samozřejmá a kdykoli dostupná stejně jako pro člověka bez tělesného postižení. Také jsme přesvědčeni, že přáním lidí s tělesným postižením je žít plnohodnotný a důstojný život jako každý jiný člověk. Proto vynakládáme maximální úsilí, aby tito lidé v Praze 11 mohli žít samostatně ve vlastní domácnosti. Míra podpory, kterou přitom lidé s tělesným postižením potřebují, je různá, od nepravidelné dopomoci až po každodenní několikahodinovou pomoc. Snažíme se proto takovou formu podpory nabízet, chceme, aby naše pomoc byla nepřetržitá a naši klienti se mohli spolehnout, že se na nás mohou kdykoli obrátit. Přitom je pro nás samozřejmé také lidi se zdravotním postižením zaměstnávat.

Zajišťováním služby osobní asistence se snažíme lidem s tělesným postižením mnohdy kompenzovat jen to, co mají lidé bez tělesného postižení – totiž funkční nohy nebo ruce. Zároveň se snažíme, aby si naši klienti průběh asistenční pomoci určovali sami a mohli se svobodně rozhodovat, jak chtějí žít. Při poskytování pomoci využíváme naše dlouholeté zkušenosti, které jsme od roku 1992 získali, a jsme vždy ochotni se o ně podělit s ostatními, kteří mají stejné smýšlení jako my.

Ve vztahu ke společnosti chceme, aby se osobní asistence a další podobné formy sociální péče staly ještě běžnější službou, než je tomu v dnešní době, a to nejen z důvodu větší nezávislosti lidí, kteří pomoc potřebují, ale i proto, že se jedná o méně nákladnou a přirozenější formu pomoci než například v celoročních pobytových službách. Ačkoliv se dlouhodobě snažíme o zajištění stabilního financování naší činnosti, je i pro nás velmi náročné získávat finanční či věcné prostředky na provoz organizace a poskytovaných služeb. Vážíme si proto veškeré podpory všech donátorů či mecenášů a vždy rádi uvítáme možnost spolupráce.

## NAŠE HODNOTY

**LIDSKOST** chápeme jako dobrý a otevřený vztah k druhému člověku s ohledem na jeho důstojnost. Uvědomujeme si, že lidskost je individuální a rozdílná vlastnost každého člověka, proto ji chápeme jako schopnost cítit a být empatický k druhému člověku.

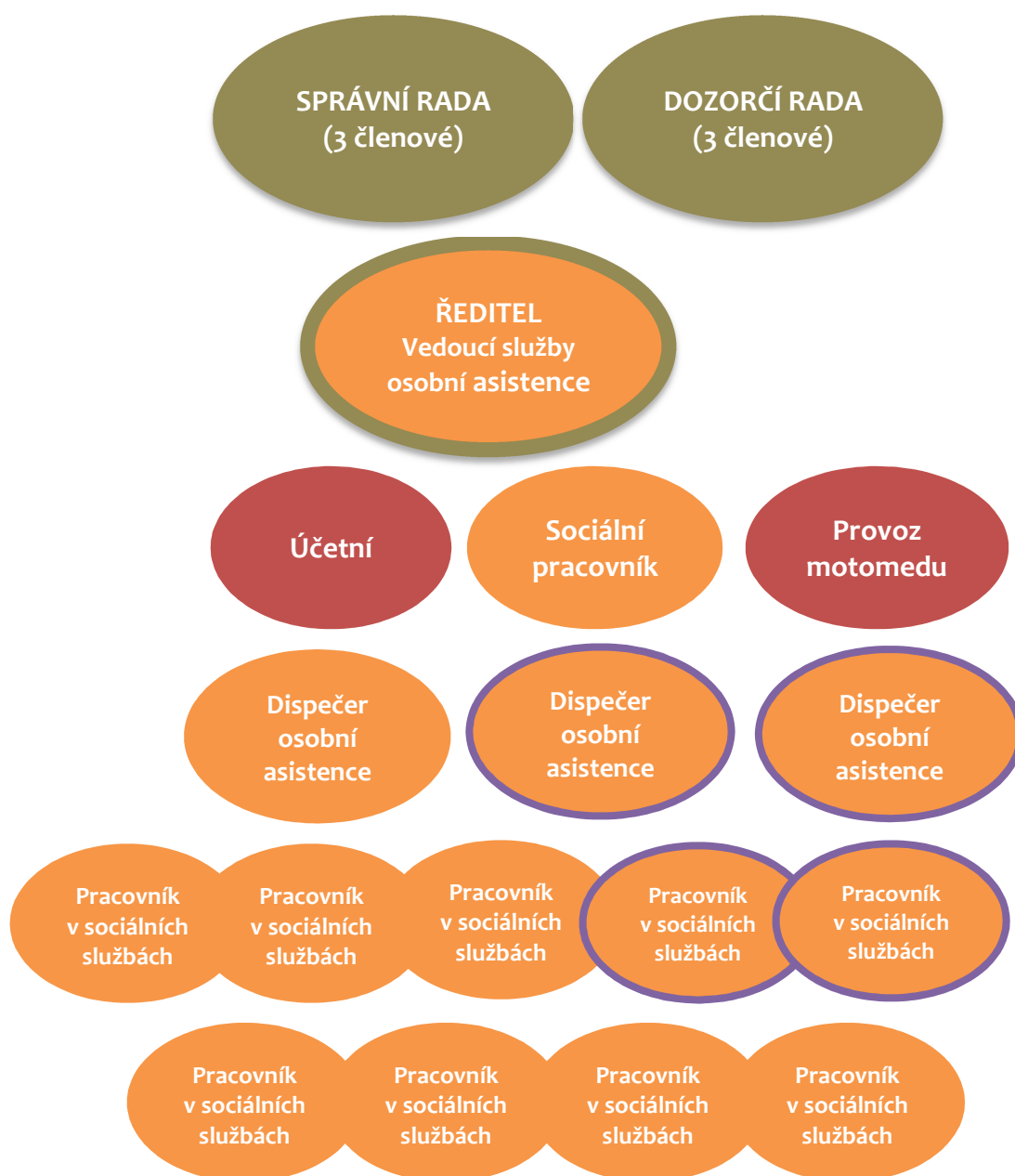
**TRANSPARENTNOST** je pro nás předpokladem seriózní a dlouhodobé spolupráce. Jako transparentní organizace chceme být důvěryhodným partnerem, který je plně odpovědný vůči svým klientům, zaměstnancům a donátorům.

**SPOLEHLIVOST** chápeme jako projev vlastní profesionality a cestu k získání a budování vzájemné důvěry. Spolehlivost pro nás znamená důslednost, dodržování sjednaného a přijímání obvyklé zodpovědnosti.

**NEZÁVISLOST** vnímáme ve smyslu sebeurčujícího způsobu života každého člověka, jeho možnosti se rozhodovat a odpovídat za svůj život. I když naši klienti zůstávají závislí na pomoci druhých, mohou mít rovnocenné možnosti a příležitosti volby jako ostatní lidé.

## NAŠI ZAMĚŠTNANCI

Pracovní tým naší společnosti je složen z vedoucího osobní asistence, sociální pracovníce, dispečerů osobní asistence, pracovníků v sociálních službách (osobních asistentů), účetní a provozní motomeđu. **V roce 2016 pracovalo v naší organizaci celkem 18 zaměstnanců** (v přepočtu na celé pracovní úvazky 11,8). K 31. 12. 2016 u nás pracovalo celkem 15 zaměstnanců (v přepočtu na celé pracovní úvazky 12,8). Čtyři z našich zaměstnanců pracovali v průběhu roku na chráněných pracovních místech pro osoby se zdravotním postižením – tyto místa jsou v organigramu vyznačena fialovým obrysem. Externě jsme spolupracovali s pomocnou účetní, dvěma supervizory a třemi dobrovolníky.



Organigram k 31. 12. 2016



## SLUŽBA OSOBNÍ ASISTENCE

Tak jako v minulých letech, i v roce 2016 bylo naší největší a nejvýznamnější činností poskytování sociální služby osobní asistence, kterou průběžně využívalo **70 klientů, přičemž bylo během roku poskytnuto 7088 hodin přímé péče**. V praxi se v roce 2016 jednalo o přibližně 19,4 hodin cílené pomoci každý den. Služba byla zajišťována v rozsahu základních činností dle zákona č. 108/2006 Sb., o sociálních službách, dále poskytováním základního sociálního poradenství a poskytováním nepřetržité pohotovostní pomoci, která byla v rámci služby zajišťována fakultativně.

**OSOBNÍ ASISTENCE** je terénní sociální služba určená lidem, kteří se v důsledku svého zdravotního postižení či věku stali závislími na pomoci jiných. Služba Klubu vozíčkářů Petýrkova je určena především **lidem s tělesným nebo interním postižením od 11 let věku**. Pomoc probíhá v přirozeném sociálním prostředí klientů a při činnostech, které běžně potřebují. Obsahem služby je především pomoc při přesunu na lůžko nebo vozík, pomoc při úkonech osobní hygieny, pomoc při použití toalety, pomoc při oblékání a svlékání, pomoc s úklidem a údržbou domácnosti, nákupy a běžné pochůzky nebo doprovázení na úřady či k lékaři. **Služba je nepřetržitě poskytována denně, po celý rok, včetně víkendů a státních svátků.**

Poskytování osobní asistence má za cíl zajišťovat všestrannou podporu samostatného života lidí s tělesným postižením v jejich přirozeném prostředí – vlastním bytě. Cestou k dosažení tohoto cíle je poskytování takové pomoci, která dává lidem s tělesným postižením možnost skutečně žít podle jejich představ a dává jim možnost rozhodovat o vlastním životě. **Osobní asistence je pro nás optimální způsob kompenzace zdravotního postižení, umožňující člověku i s velmi těžkým tělesným nebo jiným postižením žít ve vlastní domácnosti, a to životem, který se co nejvíce blíží běžnému standardu tak, jak ho vnímá většinová společnost.** Díky umístění služby přímo v bezbariérovém bytovém komplexu a každodenní přítomnosti pracovníků přímé péče, může být základní pomoc, rozšířená o činnost nepřetržité pohotovostní pomoci, zajišťována okamžitě, čímž služba přispívá ke zlepšování psychické stránky lidí s tělesným postižením a jejich blízkých.

**NEPŘETRŽITÁ POHOTOVOSTNÍ POMOC** spočívá ve využívání volných kapacit pracovníků služby – osobních asistentů –, kdy můžeme na základě písemné smlouvy klientům nad rámec poskytované služby osobní asistence fakultativně a nepřetržitě zajišťovat také tzv. pohotovostní pomoc (např. poskytnutí nebo zprostředkování neodkladné pomoci při krizových situacích apod.). Pohotovostní pomoc je zajišťována pro klienty v domech zvláštního určení na adrese Petýrkova 1949–1953, Praha 11. **Tuto službu v roce 2016 využívalo padesát jedna klientů** osobní asistence.

Náklady na zajištění nepřetržitého provozu osobní asistence byly v roce 2016 celkem **4167 tis. Kč, přičemž 88% tvořily osobní náklady**. Služba byla financována ze tří hlavních zdrojů, které se nám dařilo mít zajištěné v optimálním poměru (jedna třetina byla generována vlastním provozem, jedna třetina prostředků byla získávána prostřednictvím darů od jednotlivců, firem či nadačních fondů a jednu třetinu tvořily veřejné dotační prostředky).

## PŮJČOVNA KOMPENZAČNÍCH POMŮCEK

Provoz půjčovny kompenzačních pomůcek, který byl zahájen na začátku roku 2015, byl nadále zajišťován také v průběhu celého roku 2016. Bylo uskutečněno **celkem 47 zápůjček** různých pomůcek a podařilo se nám rozšířit nabídku půjčovny o 2 kompenzační pomůcky. V současné době máme **v půjčovně celkem 38 pomůcek** a jsme schopni zapůjčit např. elektrický vozík, mechanické vozíky, různá chodítka, hole a berle, toaletní a koupelnové pomůcky, nájezdové ližiny, elektrický zvedák, různé pomůcky k přesunu nebo antidekubitní sedáky.

**PŮJČOVNA KOMPENZAČNÍCH POMŮCEK** je provozována s ohledem na komplexnost námi zajišťované pomoci nad rámec zavedené služby osobní asistence a nepřetržité pohotovostní pomoci. Pomůcku je možné půjčit jak na krátkou dobu k jejímu vyzkoušení, tak na delší dobu, například v případě dočasné náhrady za nefunkční pomůcku. **Pomůcky mohou navíc využívat i naši pracovníci osobní asistence při výkonu své práce.**

Náklady na provoz půjčovny kompenzačních pomůcek byly de facto nulové, protože jej kombinovaně zajišťují všichni pracovníci služby osobní asistence a s údržbou pomůcek vypomáhá jeden dobrovolník. Zápůjčky vynesly **zisk ve výši 8949 Kč**. U zápůjček pomůcek došlo oproti roku 2015 k nárůstu poptávky ve výši 25%.

## NAŠE DALŠÍ AKTIVITY

Klub vozíčkářů Petýrkova v rámci své činnosti nabízel také v roce 2016 **rehabilitační cvičení na motomedu**, kterých proběhlo celkem 765, nebo **návštěvy vybraných koncertů České filharmonie**. Naši klienti mohli nadále v průběhu celého roku používat místnost rehabilitace při soukromém **využívání fyzioterapeutických a rehabilitačních služeb**. Tento prostor byl také poskytován pro realizaci římskokatolických bohoslužeb, pravidelných křesťanských bohoslužeb nebo pro výuku anglického jazyka.

V rámci spolupráce s různými subjekty se zástupci naší organizace zúčastnili několika **oficiálních i neformálních setkání poskytovatelů sociálních služeb** na úrovni krajské i místní samosprávy. V květnu jsme se se studenty VŠE podíleli na realizaci **osvětové akce „Život z jiné strany“**. Koncem léta ve spolupráci s dobrovolnými hasiči proběhla **cvičná evakuace** v našem komplexu bytů zvláštního určení, konkrétně ve vchodu v ul. Petýrkova č. p. 1953/24. Začátkem října jsme se tradičně připojili k dalšímu, již osmému ročníku **týdne sociálních služeb v ČR**, v rámci kterého jsme uskutečnili den otevřených dveří.

Dále jsme v průběhu roku při různých příležitostech spolupracovali s různými partnery, např. s organizacemi Hornomlýnská, o.p.s., Borůvka, o.p.s., Jihoměstská sociální, a.s., Speciální pečovatelská služba Kladno nebo s Centrem Paraple.



## VÝZNAMNÉ ZDROJE FINANCOVÁNÍ V ROCE 2016

### Veřejné zdroje:

MPSV ČR (prostřednictvím hl. m. Prahy)	895 000 Kč
Magistrát hl. m. Prahy	369 000 Kč
MČ Praha 11	90 000 Kč
Úřad práce ČR (nárokové mzdové příspěvky)	507 333 Kč

### Dary nadací a nadačních fondů:

Nadační fond AVAST	750 000 Kč
Nadace Charty 77 – fond Pomáhej (s) humorem	200 000 Kč
Nadační fond Veolia	40 000 Kč

### Firemní finanční dary:

Pražská energetika, a. s.	96 480 Kč
IBM Česká republika, spol. s. r. o.	49 000 Kč
MEI Property Services, s. r. o.	21 057 Kč
CEWE Color, a. s.	10 000 Kč

### Individuální finanční dary:

JUDr. Trojánková Růžena	24 000 Kč
Freimannová Petra	6 000 Kč
Potměšilová Miluše	5 000 Kč
Klub křesťanů Petýrkova	4 480 Kč
Mgr. Věchetová Tereza	4 000 Kč

## OSTATNÍ PARTNEŘI A DÁRCI V ROCE 2016

Společnost **SIVAK medical technology** podpořila službu osobní asistence malým finančním darem • **Autoškola KING, s. r. o.**, nám nadále poskytovala bezplatný přístup k on-line školením z oblasti bezpečnosti práce, požární ochrany nebo první pomoci • Společnost **LMC, s. r. o.**, opětovně podpořila naši práci poskytnutím jejich inzertních služeb na portálech Jobs.cz a Práce.cz za symbolickou cenu • Společnost **Nexum Trilog, a. s.**, která nám zajišťuje provoz webových stránek, nám poskytovala své služby s velmi výraznou slevou • Pracovníci společnosti **ISS Facility Services, s. r. o.**, se opět zúčastnili jednodenní charitativní akce zaměřené na pomoc našim klientům.



## ROZVAHA VE ZJEDNODUŠENÉM ROZSAHU (V TIS. KČ)

AKTIVA	1. 1. 2016	31. 12. 2016
<b>A. Stálá aktiva</b>	<b>36</b>	<b>22</b>
1. Dlouhodobý nehmotný majetek	0	0
2. Dlouhodobý hmotný majetek	791	814
3. Dlouhodobý finanční majetek	0	0
4. Oprávky k dlouhodobému majetku	-755	-792
<b>B. Oběžná aktiva</b>	<b>2095</b>	<b>2302</b>
1. Zásoby	0	0
2. Pohledávky	33	177
3. Krátkodobý finanční majetek	1971	2001
4. Jiná aktiva	91	124
<b>Úhrn aktiv celkem</b>	<b>2131</b>	<b>2324</b>
PASIVA	1. 1. 2016	31. 12. 2016
<b>A. Vlastní zdroje</b>	<b>1040</b>	<b>1032</b>
1. Jmění	1140	1140
2. Hospodářský výsledek	-100	-8
<b>B. Cizí zdroje</b>	<b>1091</b>	<b>1292</b>
1. Rezervy	0	0
2. Dlouhodobé závazky	0	0
3. Krátkodobé závazky	321	338
4. Jiná pasiva	770	954
<b>Úhrn pasiv celkem</b>	<b>2131</b>	<b>2324</b>

## SOUČET TŘÍ NEJVYŠŠÍCH PŘÍJMŮ V ORGANIZACI

**Nejvyšší příjmy v organizaci v roce 2016**  
(hrubá mzda vč. odvodů zaměstnavatele a odměn)

1. příjem	530 271 Kč
2. příjem	360 878 Kč
3. příjem	334 850 Kč
<b>Celkem</b>	<b>1 225 999 Kč</b>

## VÝKAZ ZISKU A ZTRÁTY VE ZJEDNODUŠENÉM ROZSAHU (V TIS. KČ)

### Náklady (v tis. Kč)

1. Spotřebované nákupy	109	2,6 %
2. Náklady na služby	351	8,2 %
3. Osobní náklady	3699	86,7 %
4. Daně a poplatky	7	0,2 %
5. Ostatní náklady	39	0,9 %
6. Odpisy, prodaný majetek	50	1,2 %
7. Poskytnuté příspěvky	7	0,2 %
<b>Náklady celkem</b>	<b>4262</b>	<b>100 %</b>

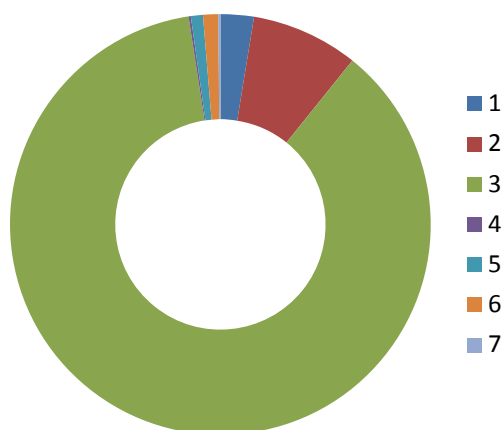
### Výnosy (v tis. Kč)

1. Tržby za vlastní výkony	1152	27,1 %
2. Provozní dotace ze státního rozpočtu	895	21,0 %
3. Příspěvky z rozpočtu vyšších správních celků	369	8,7 %
4. Příspěvky z rozpočtu městských částí	90	2,1 %
5. Finanční dary fyzických a právnických osob	229	5,4 %
6. Nadační příspěvky	990	23,3 %
7. Příspěvky na zaměstnávání OZP	507	11,9 %
8. Ostatní výnosy	22	0,5 %
<b>Výnosy celkem</b>	<b>4254</b>	<b>100 %</b>

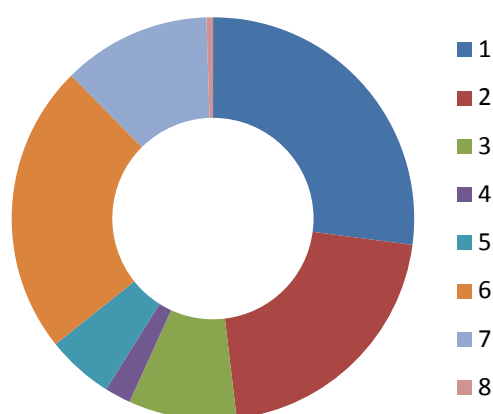
### Hospodářský výsledek

-8

Nákladový graf



Výnosový graf



**Pozn.:** Uvádíme zde vybrané údaje z účetní závěrky. Úplná účetní závěrka je zveřejněná ve sbírce listin vedené Městským soudem v Praze.

## BILANCE HOSPODAŘENÍ (V TIS. KČ)

### Rok 2013

Náklady celkem	2753
Výnosy celkem	2714
<b>Hospodářský výsledek</b>	<b>-39</b>

### Rok 2014

Náklady celkem	3235
Výnosy celkem	3241
<b>Hospodářský výsledek</b>	<b>6</b>

### Rok 2015

Náklady celkem	3628
Výnosy celkem	3528
<b>Hospodářský výsledek</b>	<b>-100</b>

### Rok 2016

Náklady celkem	4259
Výnosy celkem	4251
<b>Hospodářský výsledek</b>	<b>-8</b>

### Komentář:

Od roku 2013 dochází k postupnému navyšování nákladů a výnosů společnosti. Důvodů je několik, tím hlavním je však postupný nárůst osobních nákladů pro navyšování personálního zajištění osobní asistence pracovníky v přímé péči, spolu s navýšením úvazků managementu služby. Dále docházelo k navyšování nákladů za služby (např. vzdělávací kurzy a supervize) nebo za cestovné zaměstnanců. Na navýšení nákladů měl také vliv nákup nových kompenzačních pomůcek do půjčovny v letech 2014-2015.

**V roce 2016** došlo k dalšímu kontrolovanému nárůstu osobních nákladů s ohledem na další posilování počtu pracovníků v přímé péči, spolu s navýšením jejich mzdy a poskytováním finančních odměn nad rámec základní mzdy u všech zaměstnanců služby osobní asistence. Hospodářský výsledek ve výši -8 tis. Kč odpovídá účetní ztrátě.



**ZPRÁVA**  
**NEZÁVISLÉHO AUDITORA**  
**o ověření účetní závěrky společnosti**  
**Klub vozíčkářů Petýrkova, o.p.s.**  
**k 31.12.2016**

Ověření přiložené účetní závěrky k 31.12.2016 společnosti Klub vozíčkářů Petýrkova, o.p.s., Praha 4, Petýrkova 1953/24, PSČ 148 00, IČO 452 45 606, provedla společnost HL AUDIT s.r.o., Místecká 569, Praha 9, číslo oprávnění 558. Auditorem odpovědným za vypracování zprávy je Ing. Lenka Horáková Landová, číslo oprávnění 2297. Zpráva nezávislého auditora je určena pro zakladatele společnosti Klub vozíčkářů Petýrkova, o.p.s.

***Výrok auditora***

Provedli jsme audit přiložené účetní závěrky společnosti Klub vozíčkářů Petýrkova, o.p.s. (dále také „Společnost“) sestavené na základě českých účetních předpisů, která se skládá z rozvahy k 31.12.2016, výkazu zisku a ztráty, za rok končící 31.12.2016, a přílohy této účetní závěrky, která obsahuje popis použitých podstatných účetních metod a další vysvětlující informace. Údaje o Společnosti jsou uvedeny v úvodu přílohy této účetní závěrky.

**Podle našeho názoru účetní závěrka podává věrný a poctivý obraz aktiv a pasiv společnosti Klub vozíčkářů Petýrkova, o.p.s. k 31.12.2016 a nákladů a výnosů a výsledku jejího hospodaření za rok končící 31.12.2016 v souladu s českými účetními předpisy.**

V Praze dne 3.3.2017

**HL AUDIT s.r.o.**  
Místecká 569, 199 00 Praha 9  
IČO:03195694 DIČ:CZ03195694



*Handwritten signature of Lenka Horáková Landová*

HL AUDIT s.r.o.  
Místecká 569, 199 00 Praha 9  
oprávnění KA ČR č. 558

Ing. Lenka Horáková Landová  
oprávnění KA ČR č. 2297

**Pozn.:** Uvádíme zde vybrané údaje ze zprávy nezávislého auditora. Úplná zpráva nezávislého auditora je zveřejněná ve sbírce listin vedené Městským soudem v Praze.

## KONTAKTY

**Klub vozíčkářů Petýrkova, o. p. s.**  
Petýrkova 1953/24, 148 00 Praha 4  
IČ: 45245606  
tel.: +420 727 821 669 | e-mail: info@kvp.cz  
web: www.kvp.cz | ID datové schránky: 7nqqcpcf  
bankovní spojení: 68932111/0100



## PODĚKOVÁNÍ



**Nadace Charty**



MIDDLE EUROPE INVESTMENTS



AUTOŠKOLA  
s lidským přístupem



*Děkujeme všem individuálním dárcům, nadacím a nadačním fondům, státním a obecním institucím, spolupracujícím organizacím a firmám, které nám pomáhají naplňovat naši vizi a poskytují nám finanční, věcnou či veškerou jinou podporu!*