

Pro Farní charitu Česká Lípa
nakreslil ak. mal. Atila Vörös.



FARNÍ CHARITA ČESKÁ LÍPA
VÝROČNÍ ZPRÁVA 2015
DĚKUJEME, ŽE PŘI NÁS STOJÍTE JIŽ OD ROKU 2000.

VÝROČNÍ ZPRÁVA 2015

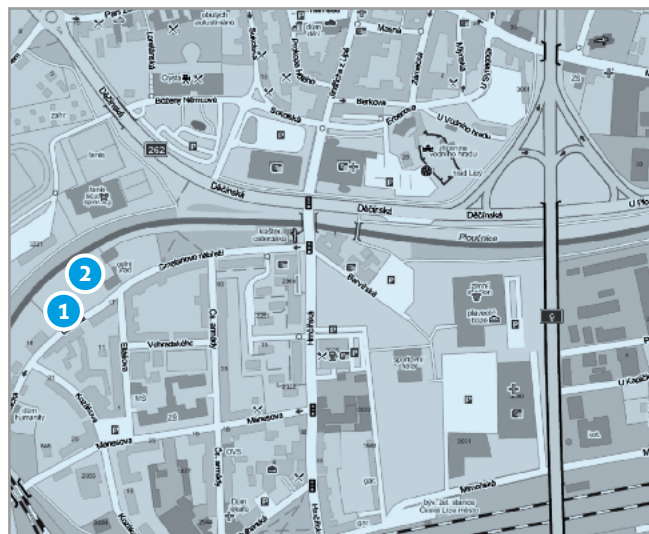
MOTTO: POTŘEBNÍ JSOU SMYSLEM NAŠÍ PRÁCE

OBSAH

Úvodní slovo, poděkování	4
O organizaci (<i>poslání, vznik, působnost, struktura Farní charity Česká Lípa</i>)	5
Přehled organizační struktury	6
Grafy	7
Azylový dům Jonáš	10
Startér	12
Sociální automobil	14
Dobrovolnické centrum	16
Centrum pro pěstounské rodiny	18
Klub Koule NZDM	20
Sociální podnik	24
Sociální bytovny	25
Charitní šatník	27
Aktivity pro klienty v ZZC	28
Tříkrálová sbírka	29
Další aktivity	30
Způsoby financování	34
Naši partneři	43
Podpořte nás	45
Aktuální kontakty	46

MAPA FARNÍ CHARITY

- 1 Dubická 992, Česká Lípa
(bývalá Mateřská a posléze Zvláštní škola)
- 2 Dubická 2189, Česká Lípa
(Azylový dům Jonáš)





SLOVO ÚVODEM

Milí čtenáři, vážení partneři
a příznivci Farní charity Česká Lípa,

držíte v ruce již 15. výroční zprávu Farní charity Česká Lípa a jsem ze srdce ráda, že jsou v ní při tomto kulatém výročí samé pozitivní informace. Rok 2015 byl totiž pro naši organizaci rokem úspěšným. Rozvíjeli jsme naše služby, zdokonalovali jsme strukturu naší organizace zavedením vícestupňového systému řízení a sociálními aktivitami jsme se podíleli na rozvoji občanské společnosti v našem městě a regionu.

Jedním z nejzásadnějších okamžiků byl pro nás komplexní audit od Asociace veřejně prospěšných organizací ČR, po kterém jsme na základě rozhodnutí rady složené z nezávislých odborníků obdrželi označení Spolehlivá veřejně prospěšná organizace. Zařadili jsme se tak mezi dva a dvacet organizací v ČR s označením Česká kvalita. Značka poskytuje vám, dárcům, partnerům a přátelům Farní charity Česká Lípa informace o tom, že hospodaříme se svěřenými prostředky transparentně a adekvátně je využíváme na plnění svých veřejně prospěšných činností a služeb.

Zásadním rozvojem si pak v loňském roce prošly dva naše nejmladší projekty.

Dobrovolnické centrum zprostředkovalo pro Farní charitu Česká Lípa mnoho dobrovolníků, kteří spolupracovali s našimi projekty, ale také pomáhali s aktivitami v jiných organizacích. Šířilo informace o našich aktivitách mezi stovkami studentů v rámci besed a workshopů, díky projektu Erasmus+ pozvalo do České Lípy na jeden rok šestici zahraničních dobrovolníků a naopak i vysílalo dobrovolníky na zahraniční workshopy. Stálo také u zřízení bezplatné telefonní linky, která volajícím pomáhá ve specifikování jejich problému stejně jako emoční podpora. Ukázalo se, že právě tato služba byla důležitým chybějícím článkem mezi veřejností a naší organizací.

Druhou službou, která se v průběhu minulého roku viditelně rozvíjela, byl Startér. Sociálně aktivizační služby pro rodiny s dětmi nejenže rozšiřovali počty svých klientů, jimž pomáhali s řešením existenčních problémů na Novoborsku a Cvikovsku, ale staly se také nepostradatelným partnerem pro pracovníky OSPODu Nový Bor a Správního odboru Cvikov. Rozšíření působnosti na obec Dobranov a intenzivní spolupráce se Sociálními ubytovny Dobranov a Nový Bor tak zintenzivnilo účinnost a propojení našich služeb.

Těšily nás jednoznačně i aktivity dalších projektů. Zažili jsme rostoucí pozitivní reakce na práci Sociálního podniku nejen od velkých zadavatelů, Azylový dům Jonáš dále úspěšně rozvíjel sociální aktivity, které vedly klienty k samostatnosti, která je naučí obstát v životě po opuštění azylového bydlení. Centrum pro pěstounské rodiny rozšířilo svou působnost na oblast celého Libereckého, Ústeckého a Středočeského kraje a rozšiřovalo klientelu. Zaměstnankyně Charitních šatníků a Humanitárního skladu bravurně zvládly pracovní nápor v období přílivu migrantů a imigrantů v druhé půli loňského roku. Ubytovny v Novém Boru i Dobranově fungovaly bez větších komplikací, ba dokonce byly díky příspěvku Církve Ježíše Krista Svatých posledních dnů vybaveny novým nábytkem na pokojích i v kuchyních. Klub Koule posiloval terénní program a aktivně zapojoval klienty ze sociálně vyloučených lokalit do společnosti. Řidiči Sociálního automobilu byli oceněni Praktickou školou Pod Holým Vrchem za vstřícnost, ochotu a kladný přístup k dětem, a pokud se přeci jen vyskytl nějaký problém, jak tomu bylo u technického stavu jednoho ze Sociálních automobilů, podařilo se nám na konci roku předpřipravit nákup nového vozu s příslibem dárců a partnerů, kteří nákup v lednu 2016 finančně podpoří.

Aby o všech aktivitách bylo co nejvíce slyšet, začali jsme od února vydávat vlastní čtyřstránkový měsíčník pod názvem Zpravodaj Farní charity Česká Lípa v tištěné i elektronické podobě. Zpravodaj je distribuován zdarma a jsme moc rádi, že jeho výtisky se každý měsíc z instalovaných stojanů v KD Crystal a na zimním stadionu do jednoho rozeberou.

Mimo tyto aktivity zahájila na začátku roku svou aktivní zemědělskou činnost ve Velenicích u Zákup Sociální farma s.r.o., v níž je Farní charita Česká Lípa 49% vlastníkem. Veškeré aktivity v minulém roce byly prováděny za účelem

rychlého nastartování podnikatelské činnosti. Začátkem roku jsme přebírali stádo skotu, na jaře se nám narodila tři telátka a z ekologického chovu jsme pořídili 100 hus, které jsme úspěšně v domácím chovu odchovali a prodali. V červenci jsme pak prodali 4 býčky. V pěstitelské činnosti jsme se převážně zaměřovali na výrobu krmné směsi pro náš skot a pěstovali jsme brambory ve třech odrůdách (Dali, Impala, Rosara). V polovině roku 2015 Biskupství litoměřické (vlastník 51 % s.r.o.) pořídilo dle našich požadavků nový traktor a další nezbytnou zemědělskou techniku, kterou Sociální farmě s.r.o. pronajalo.

Jak sami vidíte, v roce 2015 se toho událo hodně a vše nám dělalo patřičnou radost. Začtěte se do stránek výroční zprávy a sami uvidíte.

PODĚKOVÁNÍ

Dovolte mi, abych co nejpříjemněji poděkovala všem, kteří nás po celý rok podporovali a bez jejichž pomoci bychom naší práci nemohli vykonávat.

Děkuji otci biskupovi Mons. Janu Baxantovi, panu děkanovi římskokatolické církve Viliamu Matějkoví, panu faráři Miroslavu Bošovi z Jednoty bratrské a všem duchovním, kteří nám pomáhali svou službou a modlitbou. Děkuji též ředitelce Diecézní charity Litoměřice, paní Růženě Kavkové a celému jejímu pracovnímu kolektivu. Děkuji za finanční spoluúčast na jednotlivých projektech všem zmíněným ve výroční zprávě, srdečně děkuji novým partnerům, firmám Silnice Žáček, Ewals Cargo Care a Johnson Controls Automobilové součástky, že se stali součástí naší charitní rodiny. Stejně díky pak patří i jednotlivcům za benefiční akce či sbírky, které pro nás v minulém roce uspořádali. V neposlední řadě děkuji i všem zaměstnancům Farní charity Česká Lípa, dobrovolníkům, partnerům, sponzorům a dárcům za společné bohuhlivé dílo ve prospěch trpících a potřebných lidí.

*S úctou
Eva Ortová,
ředitelka organizace*

O ORGANIZACI

Farní charita Česká Lípa je samostatnou církevní právnickou osobou dle Kodexu kanonického práva a součástí římskokatolické církve. Byla založena litoměřickým diecézním biskupem dne 1. března 1999 s vlastní právní subjektivitou. Spadá pod Diecézní charitu Litoměřice, je členem Charity České republiky a mezinárodní organizace Caritas. Řídí ji její ředitelka Eva Ortová, přímým nadřízeným je ředitelka Diecézní charity Litoměřice Růžena Kavková, poradními orgány jsou Rada a Ekonomická rada Farní charity Česká Lípa.

Rada Farní charity Česká Lípa

Eva Ortová – ředitelka Farní charity Česká Lípa

Viliam Matějka – děkan Českolipské farnosti

Květuše Rusínková – vedoucí odboru sociálních věcí a zdravotnictví, MÚ Česká Lípa

Mgr. Jan Policer – ředitel ZŠ a MŠ Jižní, Česká Lípa

Ekonomická rada Farní charity Česká Lípa

Eva Ortová – ředitelka Farní charity Česká Lípa

Viliam Matějka – děkan Českolipské farnosti

Ing. Petr Mertin – vedoucí ekonomického úseku OSBD, Česká Lípa

Ing. Bohdan Pánek – zástupce ředitele, DIAMO, s. p. Stráž pod Ralskem

Mária Honzíkóvá – účetní Farní charity Česká Lípa

Posláním Farní charity je pomoc potřebným a trpícím ve smyslu učení církve, podle vzoru Ježíše Krista, a to bez ohledu na jejich vyznání, rasu nebo národnost.

Organizace svou činnost a praktické poznatky konzultuje na pravidelných kolegiích s projekty, které mají společné zaměření a které se konají v rámci Charity České republiky.

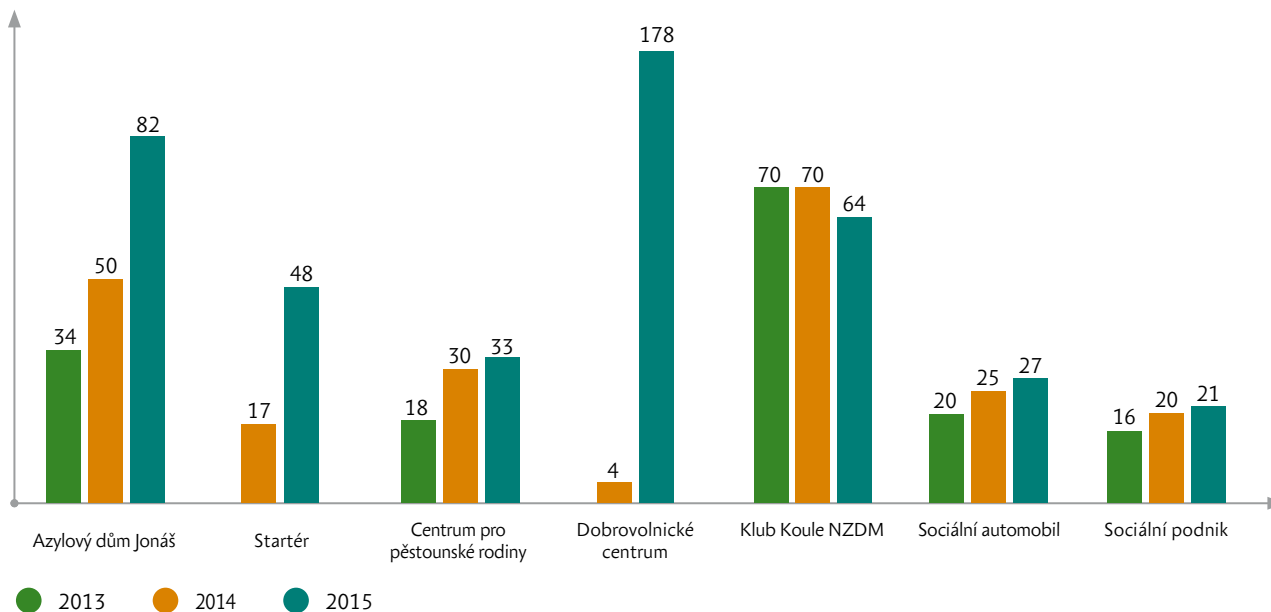
Organizace si za dobu své působnosti získala respekt, dobré jméno a uznání od dalších spolupracujících subjektů. Důležitým faktorem je rovněž kvalitní pracovní tým a jeho funkční struktura.

PŘEHLED ORGANIZAČNÍ STRUKTURY:

Pozice v organizaci	Počet pracovníků	Přepočtený úvazek
Obslužný personál	7	5
Ředitelka organizace	1	1,00
Administrativní pracovník / Personalista	1	0,50
Pokladní	1	0,50
Projektový manažer	1	0,50
Mediální koordinátor	1	1,00
Údržbář	1	1,00
Administrativní pracovník	1	0,50
Azylový dům Jonáš	11	10,25
Vedoucí sociální služby	1	0,75
Sociální pracovníci	3	3,00
Pracovníci v sociálních službách	6	6,00
Administrativní pracovník	1	0,50
Psycholog (DPP - maximálně 144 hodin/rok)	1	0,00
Sociální podnik Farní charity Česká Lípa	16	12,75
Vedoucí	1	0,50
Pomocný pracovník ve výrobě	14	11,75
Uklízečka	1	0,50
Sociální automobil	4	2,75
Řidič	1	1
Asistent pedagoga	2	1,25
Pracovník v sociálních službách	1	0,50

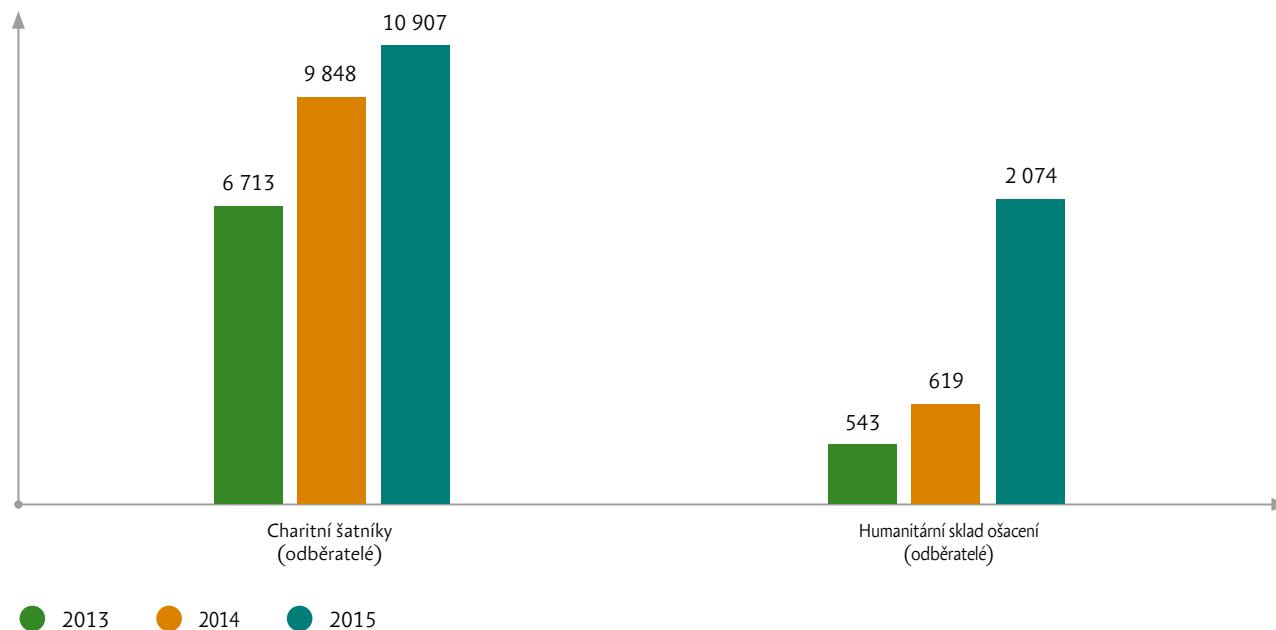
Pozice v organizaci	Počet pracovníků	Přepočtený úvazek
Charitní šatník Česká Lípa a aktivity pro cizince	3	1,75
Pracovník skladu ošacení	2	1,50
Vedoucí	1	0,25
Charitní šatník Nový Bor	3	1,75
Vedoucí	1	0,25
Pracovník skladu	2	1,50
Centrum pro pěstounské rodiny	3	2,50
Sociální pracovník	1	1,00
Pracovník v sociálních službách	2	1,50
Ubytovna Dobranov	3	2,25
Vrátný	3	2,25
Ubytovna Nový Bor	9	7,25
Vedoucí ubytovny	1	1
Pokladní	1	0,50
Vrátný	5	4,25
Uklízečka	1	0,75
Údržbář	1	0,75
Klub Koule Nízkoprahové zařízení pro děti a mládež	4	3,75
Vedoucí - sociální pracovník	1	0,25
Pracovník v sociálních službách	4	3,50
Startér	3	3
Vedoucí - sociální pracovník	1	1,00
Pracovník v sociálních službách	2	2,00
Dobrovolnické centrum	1	1,00
Koordinátor dobrovolníků	1	1,00
Celkem	67	58,5

KLIENTI FARNÍ CHARITY ČESKÁ LÍPA

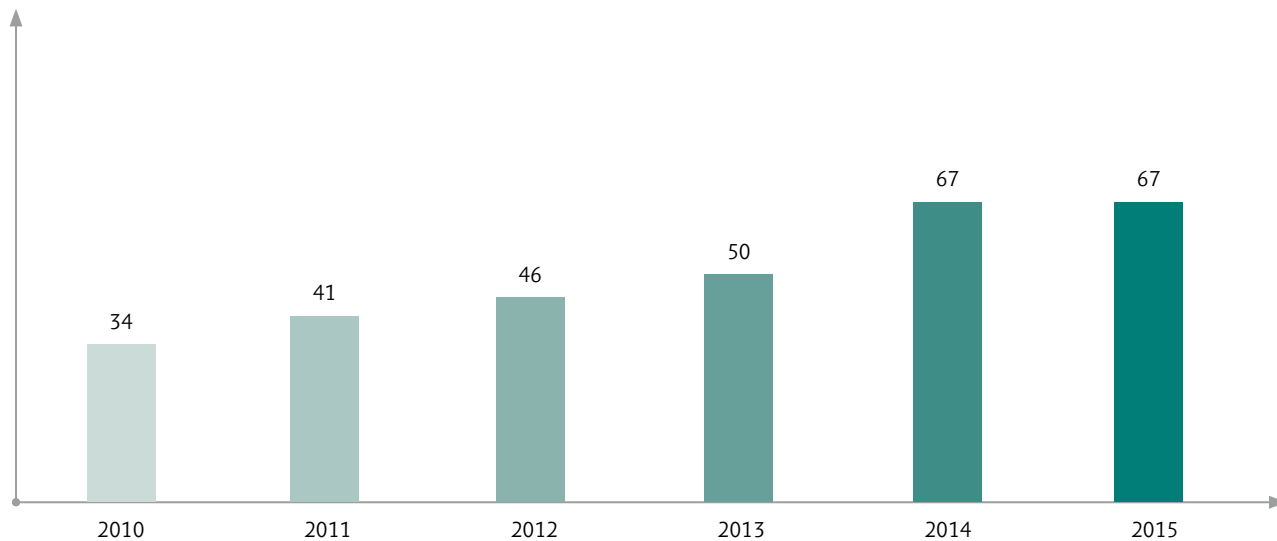


Nárůst klientů u Azylového domu Jonáš je zapříčiněn otevřením nové pobočky v Novém Boru. Startér, Centrum pro pěstounské rodiny, Sociální automobil a Dobrovolnické centrum zaznamenalo nárůst klientů resp. dobrovolníků aktivním přístupem při rozvíjení služby po jejím založení. Sociální podnik navýšoval úměrně počet zaměstnanců díky nárůstu zakázek na seče.

KLIENTI CHARITNÍHO ŠATNÍKU A HUMANITÁRNÍHO SKLADU OŠACENÍ



PERSONÁLNÍ ZAJIŠTĚNÍ (ZAMĚSTNANCI)



Otevřením nových služeb Startér, Dobrovolnické centrum a Centrum pro pěstounské rodiny úměrně rostl počet zaměstnanců Farní charity Česká Lípa.

„Tato služba je velmi potřebná a uživateli žádaná. Je poskytována kvalitně a pracovníci odboru sociálních věcí a zdravotnictví MěÚ Česká Lípa je využívána k řešení problematiky klientů.“

Květuše Rusínková, vedoucí odboru sociálních věcí a zdravotnictví v České Lípě

AZYLOVÝ DŮM JONÁŠ

Azylový dům Jonáš pomáhá neúplným rodinám s nezletilými nebo nezaopatřenými dětmi, které se ocitly v tíživé životní situaci, jež nebyly schopny zvládnout vlastními silami.

Azylový dům Jonáš je registrovanou sociální službou u KÚ Libereckého kraje pod číslem 1297986 dle zákona o sociálních službách.

V roce 2015 konzultovaly pracovnice Azylového domu Jonáš 126 kontaktů s žádostí o pomoc od úplných či neúplných rodin. Z toho vzniklo 82 smluv o poskytování sociální služby neúplným rodinám. Celkem naše služba poskytla podporu 196 matkám, otcům a jejich dětem. Těmto klientům bylo poskytováno placené azylové ubytování ve 12 pokojích na adrese Dubická 2189 v České Lípě (matkám s dětmi) a v 7 pokojích na Sociální ubytovně Nový Bor v ulici Severní 755 (matkám i otcům s nezaopatřenými dětmi) kde je Azylovému domu Jonáš uzpůsobeno jedno z pater. Dalších 44 klientů muselo být odmítnuto z důvodu plné kapacity. V průběhu roku pak odešlo do jiného azylového bydlení 6 klientů, do pronajatých bytů 29 klientů a domů k rodině se vrátilo 10 klientů.

V loňském roce byla podporována větší samostatnost klientů a zodpovědnost za prostředí, ve kterém klientky bydlí. Naším cílem je integrace klienta do společnosti bez vytváření závislosti na sociální službě. Klienti byli vedeni k samostatnosti a navazování sociálních vazeb s menší izolací od společnosti.

O služby v azylovém bydlení byl opět velký zájem z důvodu nedostupného sociálního bydlení či z nedostatku financí u samoživitelů, kvůli špatné vyživatelnosti výživného či vysoké nezaměstnanosti. Tyto problémy byly řešeny s Nadací Agrofert či jednorázovými příspěvky, které umožnily klientům lepší dostupnost bydlení. Častým důvodem pro vyhledání bydlení a pomoci je i domácí násilí, rozepře v rodině a ohrožující partnerské vztahy, zejména v návaznosti na užívání psychotropních látek jednoho z rodičů.

Dařilo se opět prohlubovat spolupráci s ostatními organizacemi, se sociálními kurátory, orgánem sociálně-právní ochrany dětí, Úřadem práce v České Lípě, a tím účelněji vést klienty k samostatnosti.

Podpořte aktivity
Azylového domu Jonáš
č. ú.: 267750267/0100
VS: 16201

Klientům bylo poskytováno ubytování maximálně na dobu 1 roku a okamžité a bezplatné základní sociálně právní poradenství. Klienti byli podporováni při řešení jejich aktuální situace, ale i v dalších dílčích oblastech: vedení domácnosti, hospodaření, výchova a péče o děti, uplatnitelnost na trhu práce, sebezprezentace, orientace při získávání a zpracovávání informací, potřebných pro jejich život. Vše toto bylo poskytováno formou konzultací se sociálním pracovníkem, pracovníkem v sociálních službách, právníkem a psychologem či formou různých kurzů. Aby poskytování sociální služby bylo co nejkvalitnější, byla navázána spolupráce s metodičkou sociálních služeb.

O chod Azylových domů Jonáš se staralo jedenáct pracovníků – jeden vedoucí na pozici sociálního pracovníka, čtyři sociální pracovníci pod dohledem a pět pracovníků v sociálních službách, kteří zajišťovali chod nonstop služby a jedna pracovnice v sociálních službách, která napomáhala maminkám v získání kompetencí matka/dítě.

Během roku byly pro klienty organizovány společenské akce jako pálení čarodějnic, dětský den, mikulášská besídka, sportovní dny, oslavy silvestrovského veselí či konce školního roku.

Příběh Lucie

V Azylovém domě Jonáš dostala svou šanci také mladá maminka Lucka s dětmi Honzíkem a Amálkou. Děti přišly zavšivené, špinavé, s nulovými hygienickými a stravovacími návyky, stále uplakané. Při vstupním pohovoru se Lucka svěřila, že neumí vařit, protože ji to nikdo nenaučil, vlastně že neumí vůbec nic. Podstatné však bylo, že stála o změnu svého dosavadního života. Společně s pracovníky azylového domu byl vytvořen tzv. individuální plán na denní režim a začalo se intenzivně pracovat na výuce běžných činností. Lucka postupně zvládala koupání dětí, používání toaletních potřeb, čištění zubů a také sama uložit děti ke spánku. Naučila se hospodařit se svými velmi omezenými příjmy, které si rozpočítávala na každý den a dennodenně se věnovala pod odborným vedením vaření. Naučila se vařit polévky, omáčky nebo péct buchty. Děti, které byly zvyklé pouze na párek v rohlíku či langoše, poprvé ochutnaly maminčinu bábovku a byly nadšené. Každým dnem dělala Lucka pokroky i ve vedení domácnosti, úklidu či praní a žehlení. I děti si na nový způsob života navykly. Začaly být klidné, spokojené a usměvavé. Nejen díky změně své maminky a odbornosti pracovníků Jonáše, ale především díky obětavé péči, kterou maminkám a dětem pracovnice věnují svým srdcem.

Přehled nákladů a výnosů projektu Azylový Dům Jonáš za období roku 2015

Náklady	
materiálové náklady	382 878
energie	579 851
opravy a služby	373 927
osobní náklady	3 856 604
odpisy nedobytných pohledávek a OP	301 738
odpisy DHM + jiné ostatní náklady	53 184
režijní náklady	414 911
náklady celkem	5 963 093

Výnosy				
Dotace Krajský úřad Libereckého kraje	Tržby z prodeje služeb	Zdroje Farní charity CL tvořené v rámci vlastní hospodářské činnosti	Dotace Úřadu práce ČR	Přijaté příspěvky a jiné finanční výnosy
3 940 000	1 118 390	624 085	188 147	92 471
Procentuální rozdělení výnosů				
66 %	19 %	11 %	3 %	1 %

29 matek či otců s nezaopatřenými dětmi se díky práci sociálních pracovníků osamostatnilo a našlo vlastní střechu nad hlavou v pronajatých bytech, 10 matek či otců s dětmi se vrátilo k rodině.





„Se Startérem se velmi dobře spolupracuje. Víme, že o každou rodinu, kterou jim předáme v rámci jejich aktivit do péče, bude dobře postaráno.“

Marie Svobodová,
vedoucí správního odboru MěÚ Cvikov

STARTÉR

Registrovaná sociálně aktivizační služba pro rodiny s dětmi Startér poskytuje na Novoborsku, Cvikovsku a od srpna loňského roku i v Dobranově pomoc rodinám s dětmi při překonávání jejich tíživé životní situace, zažila v roce 2015 značný rozvoj.

Díky velmi dobré spolupráci s městem Nový Bor a městem Cvikov bylo omezeno ambulantní poskytování služby v místě Sociální ubytovny Nový Bor a více se pracovalo s rodinami v terénu. Jednalo se převážně o rodiny, jimž zprostředkovali kontakt se Startérem pracovníci OSPOD Nový Bor a Správního odboru Cvikov.

Pracovnice Startéru navštěvovaly rodiny v domácnostech zpravidla jedenkrát týdně. Služba byla v minulém roce poskytována zdarma 48 rodinám, s nimiž byla uzavřena smlouva o poskytování služeb. Jednalo se o rodiny z obcí Kamenický Šenov, Svor, Kunratice u Cvikova, Mařenice, Dobranov, Cvikov a Nový Bor.

Cílem služby bylo poskytnout pomoc ve zlepšení všech funkcí rodiny společně se zvládním běžných činností spojených s každodenním životem. Nejčastěji pracovníce pomáhaly klientům s řešením bytové situace, s přípravou dětí na vyučování, při jednání na úřadech a jiných institucích, případně navrhovaly s klienty vyřízení osobních záležitostí či vyplňování formulářů. Jako další činnost poskytovala služba Startér těmto rodinám také základní právní poradenství při řešení finanční situace, zejména dluhů a exekucí.

Od začátku roku službu zajišťovaly 2 pracovníce v sociálních službách, které pracovaly pod dohledem sociální pracovníce resp. vedoucí služby.

Příběh páru s existenčními problémy

Slečna Marie byla měsíc před porodem, její partner si hledal práci. Přistěhovali se z Plzně, byli bez příjmů. Žili v domě bez platné nájemní smlouvy. Nemohli tedy žádat ani o dávky v hmotné nouzi, které by jim ze začátku velmi pomohly.

Kromě řešení jiných potřeb začaly zaměstnankyně Startéru zjišťovat, proč majitelka domu dala Marii neplatnou nájemní smlouvu a zakazuje jí návštěvy.

O majitelce domu bylo posléze zjištěno, že je v insolvenčním řízení a soud nařídil dům prodat. Marie byla touto informací zaskočena. Možnost okamžitého vystěhování a ocitnutí se bez střechy nad hlavou jí na dobré náladě nepřidala.

V tu chvíli zbývalo Marii čtrnáct dní do porodu. Pracovnice Startéru doporučily partnerovi přestěhovat se k otci a slečně navrhly ubytování v Azylovém domu Jonáš v Novém Boru, který by jí mohl pomoci i v dalších potřebách, jako je pomoc s péčí o miminko.

Jelikož neměla klientka finanční prostředky ani na základní potřeby, požádaly pracovnice Startéru o pomoc cvikovský úřad práce. Na pracovišti hmotné nouze zareagovali okamžitě a ochotně, pomohli klientce s vyřízením mimořádné dávky a poradili jí s dalším postupem, jak svou situaci řešit.

Sociálně aktivizační služba pro rodiny s dětmi pomohla 48 rodinám s existenčními problémy s řešením bytové situace, s přípravou dětí na vyučování, při jednání na úřadech a jiných institucích.



Podpořte aktivity
Startéru
č. ú.: 2677750267/0100
VS: 16211

Ačkoli Marie porodila předčasně, mladému páru se narodila krásná a zdravá holčička. Marie se díky Azylovému domu Jonáš cítila bezpečně, naučila se novým dovednostem a byla ráda, že se má na koho obrátit. Její přítel začal pracovat a pro svou novou rodinu našel byt, do něhož se Marie i s miminkem po šestinedělí odstěhovala. Právě díky spolupráci všech zmíněných a komplexnosti služeb Farní charity Česká Lípa mohla být pomoc účinná a rychlá.

Přehled nákladů a výnosů projektu Startér - sociálně aktivizační služby pro rodiny s dětmi za období roku 2015

Náklady	
materiálové náklady	154 690
energie	74 725
opravy a služby	76 736
osobní náklady	1 067 420
odpisy DHM + jiné ostatní náklady	66
režijní náklady	135 808
náklady celkem	1 509 445

Výnosy				
Dotace Krajský úřad Libereckého kraje	Individuální projekt KÚ LBC	Dotace Město Nový Bor a Cvikov	Nadace ČEZ	Zdroje Farní charity CL tvořené v rámci vlastní hospodářské činnosti
561 000	802 550	75 000	65 000	5 895
Procentuální rozdělení výnosů				
37 %	53 %	5 %	4 %	1 %

SOCIÁLNÍ AUTOMOBIL

Projekt podobného typu je na okrese Česká Lípa již po devět let jediný, proto byla jeho vyřízení v roce 2015 vysoká a opět vyšší než v roce předcházejícím. Automobil sloužil ke svozu 27 zdravotně handicapovaných dětí do školy nebo ze školy.

Svoz zabezpečovali dva řidiči dvěma skříňovými nákladními automobily značky Ford Transit a Renault Master. Oba automobily jsou konstrukčně přizpůsobeny k převozu tělesně handicapovaných osob (vozíčkářů). Obsahují nájezdovou rampu s možností následného bezpečnostního připoutání vozíčkářů pro dobu převozu. Celková kapacita automobilu je osm míst včetně řidiče (šest míst k sezení a dvě místa pro vozíky). Oba automobily jsou v majetku Farní charity Česká Lípa, která hraje roční pojištění, daně a ostatní náklady na provoz.

Děti byly přepravovány na místo určení z pravidelných svozových linek měst a obcí Česká Lípa, Nový Bor, Zákupy, Jestřebí, Staré Splavy, Kamenický Šenov, Horní Police a Žandov. Výhodou této přepravy byl také poskytovaný servis, rodič pouze předával nebo přebíral dítě v rámci zajištěné cesty.

Velmi milým okamžikem bylo ocenění řidičů Tomáše Sedláčka a Vladimíra Janouše Základní, Praktickou a Mateřskou školou z České Lípy, která jim udělila pochvalu za jejich ochotu, vstřícnost a kladný přístup k dětem. Navíc druhý jmenovaný se poté zasloužil, aby Farní charita Česká Lípa pomohla finančně podpořit klientku Sociálního automobilu v účasti na Světovém poháru UCI v paracyklistice v Itálii a ve Švýcarsku.

Sociální automobil byl financován z příspěvků některých zúčastněných měst a obcí, nadačních příspěvků, sponzorských darů a částečné úhrady jízdného od rodičů dětí. Loňský rok se vedení Farní charity Česká Lípa nadále snažilo získat finanční dary, kterými budou financovány splátky za vůz Renault Master, který byl zakoupen v roce 2012 z důvodu opotřebení starého vozu. Z tohoto důvodu byla vyhlášena akce Srdce pro Sociální automobil, která proběhla v létě v rámci Městských slavností v České Lípě. Při ní si mohl každý zakoupit samolepku se srdcem a vlastním vzkazem a polepit automobil. Zároveň se rozvíjela kampaň na nákup nového tranzitního vozu za dosluhující Ford Transit.

Každý školní den vozí řidiči automobilů až 27 zdravotně handicapovaných dětí do školy a ze školy.

Na základě zkušeností z praxe a kladných referencí ze Speciální školy v České Lípě a zejména pak spokojenosti dětí a jejich rodičů se nám potvrdilo, že projekt Sociální automobil v loňském roce významně pomohl řadě rodin se zdravotně handicapovaným dítětem, a to zejména výrazným časovým a finančním odlehčením jejich tíživé a mnohdy komplikované situace. Díky poskytování této služby měly děti možnost zlepšovat svou samostatnost, snižovala se jejich sociální izolace, utužovaly si vztahy se spolužáky a jejich rodiče měli větší možnost zaměstnanosti.

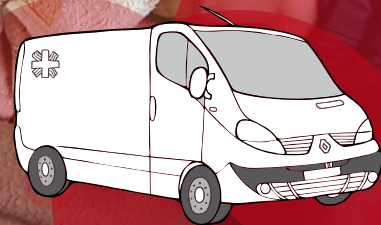
Přehled nákladů a výnosů projektu Sociální automobil za období roku 2015

Náklady	
materiálové náklady	85 599
energie	0
opravy a služby	59 932
osobní náklady	603 878
odpisy DHM + jiné ostatní náklady	186 493
režijní náklady	19 796
náklady celkem	955 698

Výnosy				
Dotace Úřadu práce ČR	Dary od fyzických i právnických osob, sbírky, Tříkrálová sbírka 2015	Úhrada rodičů za službu	Zdroje Farní charity CL tvořené v rámci vlastní hospodářské činnosti	Dotace měst a obcí
344 505	256 660	203 320	115 713	35 500
Procentuální rozdělení výnosů				
36 %	27 %	21 %	12 %	4 %

„Sociální automobil je pro nás velkou pomocí. Syn se na svoz a na řídiče každý den tolik těší, že je smutný, když zrovinka nemůže jet.“
Soňa Bílková, maminka uživatele Sociálního automobilu.

Podpořte aktivitu
Sociálního automobilu
č. ú.: 2677750267/0100
VS: 16206



DOBROVOLNICKÉ CENTRUM

Posláním Dobrovolnického centra je umožnit lidem všeho věku dobrovolnickou zkušenost, a to především v rámci služeb Farní charity Česká Lípa. Dalším posláním Dobrovolnického centra je poskytovat informační servis mladým lidem ve věku 13–30 let, pracovníkům s mládeží, rodičům a široké veřejnosti. Nedílnou součástí aktivit Dobrovolnického centra je pak spolupráce se ziskovým sektorem v rámci Společenské odpovědnosti firem, a to formou firemního dobrovolnictví, materiální i nemateriální podpory.

Dobrovolnické centrum v roce 2015 úzce spolupracovalo se základními a středními školami v okrese Česká Lípa, zajišťovalo pro žáky těchto škol pravidelné aktivity v oblasti dobrovolnictví, pravidelnou účast zahraničních dobrovolníků ve výuce, tematické workshopy v anglickém jazyce a dále pak dobrovolnické akce žáků ve prospěch osob v nouzi či ve prospěch životního prostředí.

Dobrovolnické centrum v roce 2015 dále zajišťovalo tzv. Evropskou dobrovolnou službu v rámci programu Erasmus+, hostilo zahraniční dobrovolníky i vysílalo české dobrovolníky do zahraničí, organizovalo tzv. výměny mládeže v rámci programu Erasmus+ a spolupracovalo s organizacemi na poli mezinárodního dobrovolnictví.

Naplňováním tohoto poslání přinášeli dobrovolníci pod vedením Dobrovolnického centra společensky prospěšné hodnoty celé společnosti, a to především hodnoty respektu, úcty, solidarity a pomoci bližnímu. Skrze poskytovaný informační servis mladým pak Dobrovolnické centrum napomáhalo rozvoji mladých nositelů budoucnosti naší země i celé EU.

„Velmi kladně hodnotíme (pedagogové i žáci) možnost komunikovat s cizinci v angličtině či španělštině a nesmírně cenné je i zvyšování interkulturního povědomí našich žáků.“
Mgr. Petra Kašparová, ředitelka školy Euroškola Česká Lípa střední odborná škola s.r.o.

„Spolupráce mezi školou a Farní charitou v České Lípě je příkladná a přináší mentálně postiženým žákům možnost větší individualizace jejich vzdělávání. Pracovníci dobrovolnického centra vynikají trpělivostí a citlivým přístupem k dětem s handicapem a jejich pomoc je pro školu nenahraditelná.“

Mgr. Jindřiška Pomikálková, ředitelka ZŠ, PŠ a MŠ, Česká Lípa, Moskevská

V roce 2015 se v rámci Dobrovolnického centra zapojilo do dlouhodobé dobrovolnické činnosti 26 osob a bylo zorganizováno 16 dobrovolnických akcí, kterých se účastnilo 152 osob. Bylo uskutečněno 36 vzdělávacích a osvětových seminářů (z toho 12 v anglickém jazyce za účasti zahraničních dobrovolníků) pro celkem 706 osob (převážně žáky ZŠ a SŠ). Dobrovolnické centrum přijalo na dobu 1 roku (od listopadu 2015 do října 2016) 6 zahraničních dobrovolníků v rámci programu Erasmus+ Evropská dobrovolná služba. Do zahraničí naopak vyslalo na vzdělávací akce 2 pracovníky organizace a 2 dlouhodobé dobrovolníky a 7 mladých lidí na mezinárodní školení. Společně dobrovolníci odvedli 1 766 hodin dobrovolnické práce.

Chod Dobrovolnického centra v roce 2015 zajišťovala jedna pracovnice, která v listopadu úspěšně složila Národní kvalifikační zkoušku na pozici Koordinátor dobrovolníků (kód: 75-006-M) u autorizujícího orgánu Ministerstva školství, mládeže a tělovýchovy, skupina oborů Pedagogika, učitelství a sociální péče.

Dobrovolnické centrum má platnou akreditaci výkonu dobrovolnické činnosti udělenou Ministerstvem vnitra ČR (do roku 2019) a platnou akreditaci na výkon Evropské dobrovolné služby v rámci programu Erasmus+ (do roku 2020).

Dobrovolnické centrum bylo v roce 2015 financováno z dotace Ministerstva vnitra ČR, programu Erasmus+, z dotace Města Česká Lípa a z vlastních zdrojů.

Pokud se budete chtít zapojit do dobrovolnických aktivit, Dobrovolnické centrum přivítá pomoc a spolupráci v těchto oblastech:

- Zapojení jako dlouhodobý dobrovolník v rozličných oblastech (práce s dětmi a mládeží, administrativa, projektové řízení, neformální vzdělávání, web design, PR)
- Zapojení do dobrovolnických akcí (úklidové akce, sbírky)
- Zapojení v rámci mezinárodní spolupráce (mezinárodní dobrovolnictví, neformální vzdělávání mládeže, aktivní občanství)
- Zapojení základních a středních škol v rámci akcí (vzdělávací, dobrovolnické)
- Firemní dobrovolnictví
- Nefinanční dary (nábytek, drobné předměty, sportovní potřeby)
- Finanční dary (určené na nákup konkrétních potřeb pro výkon dobrovolnické činnosti)

Přehled nákladů a výnosů projektu Dobrovolnické centrum za období roku 2015

Náklady	
materiálové náklady	59 325
energie	32 491
opravy a služby	291 753
osobní náklady	334 671
odpisy DHM + jiné ostatní náklady	8 985
režijní náklady	0
náklady celkem	727 225

Výnosy				
Program Erasmus +	Zdroje Farní charity CL tvořené v rámci vlastní hospodářské činnosti	Dotace Úřadu práce ČR	Dotace MV ČR	Dotace Město Česká Lípa
279 969	212 256	99 000	86 000	50 000
procentuální rozdělení výnosů				
38 %	29 %	14 %	12 %	7 %

V roce 2015 se zapojilo do dlouhodobé dobrovolnické činnosti 26 osob z Čech a 6 dobrovolníků z programu Erasmus+ Evropská dobrovolná služba, bylo zorganizováno 16 dobrovolnických akcí, kterých se účastnilo 152 osob. Bylo uskutečněno 36 vzdělávacích a osvětových seminářů v českém i anglickém jazyce pro celkem 706 osob.



CENTRUM PRO PĚSTOUNSKÉ RODINY

Již třetím rokem Farní charita Česká Lípa doprovázela v rámci sociálně-právní ochrany dětí pěstounské rodiny. Rok 2015 přinesl Centru pro pěstounské rodiny mnoho změn jak personálních, tak koncepčních. Měnila se pozice vedoucího, klíčové pracovnice i psycholožky. Další významnou změnou bylo rozšíření působnosti v oblasti sociálně-právní ochrany z obce s rozšířenou působností (ORP) Česká Lípa na oblast celého Libereckého, Ústeckého a Středočeského kraje.

Tři pracovnice nabízely po celý rok řadu služeb v rámci doprovázení pěstounských rodin, například dlouhodobou i krátkodobou odlehčovací péči, vzdělávání pěstounů, konzultace s psychology, asistovaná setkání s biologickými rodiči či sociální poradenství. Dlouhodobá odlehčovací péče měla podobu dvou příměstských táborů a dvou jednodenních akcí o jarních a podzimních prázdninách, na nichž na děti čekaly soutěže, výlety či exkurze. V rámci krátkodobé péče se pracovnice věnovaly dětem při vzdělávání pěstounů.

Vzdělávání pěstounů bylo pořádáno pravidelně dvakrát měsíčně mimo letní prázdniny i pro další doprovázející organizace. Osvědčila se forma besed a rozvojových skupin, kde si pěstouni řešili aktuální problémy, a pod vedením psychologa čerpali ze zkušeností dalších přísedících. Neméně významná byla asistence u dětí při setkávání se s biologickými rodiči a individuální doučování pěti dětí ve spolupráci s Dobrovolnickým centrem.

V měsíci září Centrum pro pěstounské rodiny úspěšně prošlo kontrolou na čerpání státního příspěvku, což vedlo k analýze a rekapitulaci doposud poskytovaných služeb nejen vlastním pěstounům, ale i dalším organizacím. Byla učiněna rozhodnutí poskytovat kvalitní služby prioritně klientům s doplňkovými službami pro další organizace, a to převážně v rámci vzdělávání a respitní péče. Z těchto důvodů byl také ukončen Klub pro pěstounské rodiny, na jehož organizaci již nezbyly kapacity finanční ani personální.

Dále byla navázána spolupráce se Střediskem výchovné péče (SVP), které během září započalo svou činnost v České Lípě. Středisko pracuje na bázi ro-

dinné terapie, což vyhovuje našim přístupům a práci s klienty centra. Dalším novým prvkem, který obohatil nabídku služeb centra, byla možnost využívání nového přístupu Rodinných konferencí, jehož zavádění v ČR do sociální práce loňský rok pilotovalo MPSV.

Byla rozšířena působnost sociálně-právní ochrany na oblast celého Libereckého, Ústeckého a Středočeského kraje.

V loňském roce doprovázely pracovnice Centra pro pěstounské rodiny 33 rodin (tzn. 33 pěstounů) a 43 dětí umístěných v jejich péči.

Největší radost přinesla do Centra pro pěstounské rodiny důvěra našich klientů a jejich zájem o spolupráci. Každý krůček v rodině, jako je např. zajištění potřebného lékařského ošetření, splněný sen dětí v rámci jejich zájmů a činností, dobrý prospěch ve škole, uskutečněný kontakt s biologickým rodičem, vzbuzený zájem u pěstouna o vzdělávání apod., byl pro nás zpětnou vazbou, známkou kvalitní služby a hnacím motorem do další práce.

Přehled nákladů a výnosů projektu Centrum pro pěstounské rodiny za období roku 2015

Náklady	
materiálové náklady	80 112
energie	129 720
opravy a služby	302 984
osobní náklady	1 071 706
odpisy DHM + jiné ostatní náklady	14 107
režijní náklady	143 674
náklady celkem	1 742 303

Pracovnice doprovázely během roku 33 pěstounských rodin v rámci sociálně-právní ochrany dětí a poskytovaly jim odlehčovací péči, vzdělávání, konzultace s psychology, asistovaná setkání s biologickými rodiči i sociální poradenství.

Výnosy

Státní příspěvek na pěstounskou péči	Tržby z prodeje služeb	Dary	zdroje Farní charity CL tvořené v rámci vlastní hospodářské činnosti
1 656 000	43 200	35 070	8 033
Procentuální rozdělení výnosů			
95 %	2 %	2 %	1 %



KLUB KOULE NÍZKOPRAHOVÉ ZAŘÍZENÍ PRO DĚTI A MLÁDEŽ

Do začátku roku 2015 Klub Koule NZDM vstupoval po úspěšném auditu od České asociace Streetwork s novými poznatky a plány. V rámci projektu IP 5 Libereckého kraje bylo v tomto roce věnováno více času klientům ve věku 15 – 26 let.

Projekt Klub Koule NZDM je již pátým rokem registrovanou sociální službou u KÚ Libereckého kraje sídlící na adrese Dubická 992. Služba byla zaregistrována dle zákona o sociálních službách pod identifikačním číslem 6790491.

Projekt slouží klientům ve věku od 6 do 26 let a odborně a bezpečně umožňuje mladým lidem trávit volný čas smysluplnými aktivitami a tím snižuje riziko sociálně patologického ohrožení mládeže především v lokalitě Dubice. Posláním projektu je sociální začlenění a pozitivní změna v životě cílové skupiny, podpora a pomoc v nepříznivých životních situacích, zachování a nadále rozvíjení důstojného života všech uživatelů projektu.

S klienty byly provozovány výchovné, vzdělávací a aktivizační činnosti (volnočasové aktivity, doučování, rozvoj dovedností a návyků). Byl jim zprostředkován kontakt se společenským prostředím (mimořádné akce – výlety, společenské akce, kulturní akce apod.). V neposlední řadě bylo klientům poskytováno poradenství, informační servis, doprovod, kontakt s institucemi, či pomoc s realizací vlastních nápadů.

Díky individuální podpoře získali klienti povědomí o trhu práce, o důležitosti vzdělání, byli schopni řešit problém společně s pracovníkem, uvědomovali si nutnost spolupracovat s úřady a s různými institucemi a učili se s nimi komunikovat.

Velkým úspěchem v loňském roce bylo navázání spolupráce s Dobrovolnickým centrem Farní charity Česká Lípa, které Klubu Koule zprostředkovalo kontakt na organizaci Tmelník o. s. Klienti díky tomu vyjeli na vzdělávací projekty zaměřené na dobrovolnictví, zdravý životní styl, zaměstnávání. Několik klientů vycestovalo na zkušenou dokonce do Rumunska.

S Dobrovolnickým centrem Klub Koule spolupracoval také v rámci Evropské dobrovolnické služby, kdy se do běžného programu Klubu Koule zapojilo 6 zahraničních dobrovolníků, které klienti vnímali pozitivně a uvítali možnost vzdělávat se v cizích jazycích.

Dalším z úspěchů bylo, že většinu z klientů, jejichž hlavním cílem bylo nalezení zaměstnání, se cíl podařilo naplnit. Také u mladších klientů byl zaznamenán větší zájem o školu, využili možnosti doučování s pracovníkem a prostory klubu k přípravám do školy.

V roce 2015 byla celkem 115 uživatelům poskytnuta alespoň jedna služba. Byly uzavřeny dohody o poskytování služeb se 64 klienty, s nimiž sociální pracovníci pracovali na základě dohody o poskytování služeb. 40 z nich byli nově přichodzí klienti s dohodou o poskytování služeb. Celkem bylo zaznamenáno 3881 kontaktů. Pracovníci se zaměřovali na individuální práci se staršími uživateli služby, dále na neformální vzdělávání, na workshopy a přednášky na středních školách.

Projekt Klub Koule Nízkoprahové zařízení pro děti a mládež byl financován z rozpočtu MPSV, MŠMT, Libereckého kraje a města Česká Lípa. Byl k dispozici všem klientům každý všední den kromě středy, v níž probíhala pouze individuální poradenství. V průběhu roku došlo k personálním obměnám a chod zařízení nově zajišťovali tři sociální pracovníci resp. pracovníci v sociálních službách, kteří byli navíc posilováni čtvrtým zaměstnancem na zkrácený úvazek.

Klub Koule NZDM zároveň poskytoval zázemí hudební a taneční skupině a pro setkávání rodin a větších skupin při různých příležitostech.

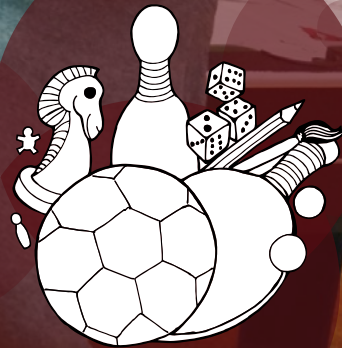
Příběh mladíka Tomáše

Tomášovi je 20 let a ačkoli je vyučen, ještě nedávno byl delší dobu nezaměstnaný. Práci sháněl, a i když se říká, že kdo pracovat chce, ten práci najde, zaměstnání se mu vyhýbalo. I na Tomáše však nakonec čekalo štěstí a našel zaměstnání v českolipské fabrice.

Vzhledem k tomu, že bez práce neměl dostatek peněz na vlastní bydlení, bydlel u rodičů. Otec jeho volný čas v době nezaměstnanosti využíval a zaměstnával Tomáše v rodinné dílně. Problém nastal v okamžiku, kdy si Tomáš našel práci. Otec nechtěl přijít o pomocníka a začal nutit Tomáše, aby u něj pracoval i po práci. Tomáš tak přicházel každý den domů po celodenní pracovní směně bez možnosti odpočinku a začal zanedlouho tušit, že takový nápor se nedá zvládnout. Z úcty k rodičům a ze strachu z fyzických trestů, kterými otec nešetřil, se Tomáš bohužel neodvážil otci vzepřít.

Díky terénní práci pracovníků nízkoprahového Klubu Koule se Tomáš dostal do rukou leták služby Farní charity Česká Lípa. Tomáš neváhal a kontaktoval zaměstnance Koule. Pracovník v sociálních službách se s Tomášem několikrát sešel. Jako první nutnou věc, k níž společně došli, bylo odstěhování do vlastního bydlení. Společnými silami našli Tomášovi byt, do něhož se mohl přestěhovat. Jelikož Tomáš neměl stále dostatek financí, muselo se vše řešit postupně. Vybavení bytu společně hledali na bazarových portálech.

Po nějaké době se Tomáš vrátil za zaměstnanci klubu s novou prosbou. Začal přemýšlet o dodělení maturitního vzdělání. Pracovník a Tomáš dohledali dostupné informace a Tomáš si podal přihlášku na Euroškolu v České Lípě. Ve fabrice si dojednal práci pouze na ranní směnu, aby školu časově zvládal. Nyní se Tomáš v Klubu Koule NZDM soustavně doučuje, aby dohnal zameškané učivo z absolvovaného učebního oboru, úspěšně složil přijímací řízení a mohl vykročit k dalším životním etapám.



CHOD JEN V
OTVÍRACCE

NENÍČ KLUB,
SLOUŽI VŠEM



Podpořte aktivity
Klubu Koule NZDM
č. ú.: 2677750267/0100
VS: 16204

Akce	Datum	Počet uživatelů NZDM
Nocování v klubu	30. 1. 2015	10
Uklidíme Česko	18. 4. 2015	10
Pálení čarodějnic	29. 4. 2015	26
Výlet do Mirákula	8. 5. 2015	10
Fotbalový turnaj týmu Koule	23. 5. 2015	7
Nocování v klubu	15. 7. 2015	10
Výlet do Pekla	17. 7. 2015	9
Poznejme se navzájem	3. 9. 2015	8
Návštěva bazénu	15. 9. 2015	6
Peklo s buřtem	29. 9. 2015	9
Halloweenská párty	29. 10. 2015	43
Sázení stromků ve Velenicích	31.10.2015	8
Vánoční trhy	6. 12. 2015	8

Pracovníci klubu navázali kontakt a budovali vztah s 64 klienty převážně romského původu, které motivovali ke vzdělání a nezávislosti na systému sociální pomoci.

Přehled nákladů a výnosů projektu Klub Koule za období roku 2015

Náklady	
materiálové náklady	213 882
energie	168 067
opravy a služby	136 124
osobní náklady	1 278 677
odpisy DHM + jiné ostatní náklady	181
režijní náklady	167 118
náklady celkem	1 964 049

Výnosy

Dotace Krajský úřad Libereckého kraje	Individuální projekt KÚ LBC	Dotace Město Česká Lípa	Zdroje Farní charity CL tvořené v rámci vlastní hospodářské činnosti	Dary
589 000	855 010	337 500	160 163	22 376
percentuální rozdělení výnosů				
30 %	44 %	17 %	8 %	1 %



SOCIÁLNÍ PODNIK

V roce 2015 poskytoval Sociální podnik třetím rokem pracovní příležitosti pro zdravotně handicapované osoby, které pobírají částečný nebo plný invalidní důchod a pracují na zkrácený pracovní úvazek (v předchozích devíti letech pod jménem Chráněná dílna Jonáš). Dále poskytoval práci lidem bez přístřeší a lidem ve věkové hranici nad padesát let.

V roce 2015 pracovalo v Sociálním podniku celkem 21 lidí, z toho 11 handicapovaných s částečným invalidním důchodem a 4 sociálně znevýhodnění, tzn. bez přístřeší a starší 50 let. 3 zaměstnanci Sociálního podniku celoročně pracovali pro firmu DS Smith Nový Bor a 3 zaměstnanci v Jizerských pekárnách Česká Lípa.

Hlavní činností Sociálního podniku byla údržba zeleně pro firmy i pro fyzické osoby jako jsou například Johnson Controls Autobaterie, Lesy ČR, Crystalex Nový Bor, Silnice Žáček či Statek Vodňanský, ve kterém zaměstnanci pomáhali i při pěstování chmele. Největší zakázkou v tomto směru byly práce se zelení podél tratí pro Správu železniční dopravní cesty Ústí nad Labem v hodnotě 576 000 Kč.

Hlavní činností Sociálního podniku byla údržba zeleně pro firmy i pro fyzické osoby jako jsou Správa železniční dopravní cesty Ústí nad Labem, Johnson Controls Autobaterie, Lesy ČR, Crystalex Nový Bor.

Veškeré práce byly zajišťovány vlastní technikou, a to dodávkovým automobilem se sklopným valníčkem, křovinořezy, postřikovači, pilami, fukary a dalším ručním nářadím.

Za výraznou zmínku stojí také účast Sociálního podniku ve výběrovém řízení pro Povodí Ohře na sekání břehů Ploučnice. Zde se Sociální podnik umístil na druhém místě. Vzhledem k dřívější dobré spolupráci však získal jinou zakázku mimo výběrové řízení.

Zaměstnanci Sociálního podniku také vypomáhali na Sociální farmě ve Velenicích s úklidem, oplocováním pastvin, vybíráním a tříděním brambor. Další činností Sociálního podniku byly úklidy veřejných prostor v panelových domech. Z důvodu navýšení počtu těchto míst, vznikl na tyto úklidy pracovní úvazek.

Zakázky byly sháněny přes výběrová řízení, při osobních setkáních i letákovou formou a poté i na doporučení některého ze stálých zákazníků.

„Všem zúčastněným, kteří se podíleli na údržbě zeleně v okolí tratí, děkuji za bezproblémovou spolupráci.“

Martin Šotola, DiS., Správa železniční dopravní cesty, s. o., Oblastní ředitelství Ústí nad Labem



SOCIÁLNÍ UBYTOVNA NOVÝ BOR

Sociální ubytovna v Novém Boru sídlí na adrese Severní 755 v objektu vlastněném městem Nový Bor. Lidé, kteří využívají služeb ubytovny jsou osoby s nízkými příjmy, které jsou s ohledem na nedostatečné celkové majtkové a sociální poměry ohroženy chudobou a sociálním vyloučením.

Sociální ubytovna poskytla v roce 2015 azyl 155 sociálně slabým nájemníkům (včetně dětí) v 53 pokojích. Kapacita ubytovny byla po celý rok 2015 plně obsazena. V průběhu roku se podepsalo 46 nových nájemních smluv po prázdných pokojů, které byly uvolněny kvůli vystěhování bývalých nájemníků z důvodu vandalismu, neplacení nájemného, v lepším případě kvůli zlepšení sociální situace a odstěhování se do městských či nájemních bytů. Ubytovna byla samofinancovaná z vybrané ceny za ubytování.

O chod ubytovny se staral vedoucí ubytovny. Na chod ubytovny dohlíželi plných 24 hodin denně pracovníci na vrátnici. Dále byl klientům zajišťován úklid společných prostor, drobná údržba na pokojích, postřiky proti škůdcům a parazitům. Klienti ubytovny byli jejími zaměstnanci vedeni k pořádku a k zodpovědnosti.

Pro klienty byly k dispozici sociálně aktivizační služby pro rodiny s dětmi Star-tér Farní charity Česká Lípa, který sídlí taktéž v objektu ubytovny. Těchto služeb využívali ubytovaní ku pomoci například v otázkách insolvence, exekucí a žalob v občansko-právním sporu, při poradenství v oblasti rodinného práva či při hledání vhodného zaměstnání a bydlení.

V loňském roce bylo potřeba oprav a údržby budovy. Opravovaly se odpady, zdi a pokračovaly práce na odizolování budovy. Díky příspěvku Církve Ježíše Krista Svatých posledních dnů bylo na ubytovnu zakoupeno nové vybavení do několika pokojů.

Na sociální ubytovně funguje také pokoj pro lidi v nouzi, který v loňském roce využilo 53 osob včetně dětí. Průměrný pobyt na nouzovém pokoji byl sedmidenní a zcela zdarma na náklady Farní charity Česká Lípa. Krom toho se na ubytovně nacházejí i pokoje Azylového domu Jonáš, další služby Farní charity Česká Lípa.

„Zaměstnanci ubytovny velmi dobře komunikují s námi i s policií. Nic se nezastírá. Od té doby, co ubytovnu spravuje Farní charita, domnívám se, že se v Novém Boru nenajde osoba, která by viděla nějaký negativní přínos ubytovny pro město.“

Bc. Jiřina Kubáňová, vedoucí odboru sociálních věcí a zdravotnictví v Novém Boru



SOCIÁLNÍ UBYTOVNA DOBRANOV

Sociální ubytovna se nachází na adrese Dobranov 120 v objektu, který vlastní Biskupství litoměřické.

Dvoupatrová budova s 8 plně obsazenými pokoji pomáhala řešit bytovou tíseň svých klientů. Jednoduché a účelové vybavení ubytovny zajišťovalo klientům potřebný standard k bydlení (společná kuchyňka a sociální zázemí na každém patře, v přízemí oddělené dámské a pánské koupelny se sprchovým koutem, společná prádelna se dvěma pračkami a sušárnou).

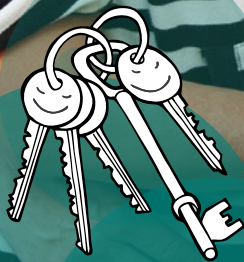
Ubytování mají k dispozici sociální poradenství, o klid na ubytovně se stará služba z nonstop vrátnice, jsou zajišťovány úklidy společných prostor, drobná údržba na pokojích i postřiky proti škůdcům a parazitům.

Ubytovnu v průběhu minulého roku spravoval po technické stránce správce budov Farní charity Česká Lípa, který měl na starosti i Ubytovnu Nový Bor. Sociální poradenství v oblasti finančního a dluhového poradenství či podpory v péči o děti a domácnost, zprostředkovávání kontaktu s úřady, pomoc s hledáním zaměstnání a nového bydlení poté poskytoval ubytovaným klientům terénní pracovník sociálně aktivizační služby pro rodiny s dětmi Startér Farní charity Česká Lípa. Noční služby zajišťovali tři zaměstnanci, z nichž jeden také zajišťoval údržbářské práce.

Ubytování, klienti veřejné služby, udržovali ubytovnu po celý rok v čistotě. Sami se starali o pořádek a podíleli se na zkvalitňování svého životního prostředí.

Během roku 2015 byly na ubytovně provedeny stavební úpravy a proběhla kompletní rekonstrukce ústředního topení po celé ubytovně, včetně výměny nového kotle, o jehož chod se stará na DPP jeden z obyvatelů ubytovny. Stejně jako na Sociální ubytovně Nový Bor bylo na ubytovnu díky příspěvku Církve Ježíše Krista Svatých posledních dnů zakoupeno nové vybavení do několika pokojů a kuchyně.

Chod ubytovny se obešel bez závažných problémů.



CHARITNÍ ŠATNÍKY

Již devátým rokem jsou v prostoru šatníku poskytovány sociálně slabým klientům věci denní potřeby, jako textil všeho druhu (ošacení, ložní prádlo, záclony, bytové textil, ručníky, ubrusy i párovaná obuv), ale i školní brašny, nádobí, hračky, kočárky, knížky a další věci.

Klientům, kteří měli poukázku k bezplatnému odběru ošacení ze sociálního odboru MÚ, Obecního úřadu nebo od vedoucí Azylového domu Jonáš, bylo ošacení vydáváno zdarma, a to maximálně jedenkrát za tři měsíce a pouze jeden kus ošacení od jednoho druhu na osobu. Ostatní klienti zaplatili symbolické ceny podle platného ceníku. Vybrané finanční prostředky sloužily k pokrytí provozních nákladů šatníku.

Šatník byl zásobován z laskavých darů našich spoluobčanů. Počet přijatých kusů jsme neevidovali, protože občas, po roztřídění zboží, bylo zjištěno, že se jedná o nepoužitelné kusy. Ty byly odebírány firmou Dimatex, která nepoužitelné oblečení odkupuje, čímž přispívá na provoz šatníku. Na tuto spolupráci byly i v roce 2015 v provozu vlastní kontejnery v areálu Charity v České Lípě, v obci Zahrádky a Jestřebí.

Vzhledem k tomu, že i v loňském roce se zvýšil odběr ošacení klienty z Česko-lipska i Novoborska, bylo pokračováno v tzv. Svozu pro charitní šatník. Na jaře vyjel tranzitní vůz nejprve do ulic České Lípy a okolních obcí, poté i do Nového Boru a okolí. Kromě svozu přispívali do Charitního šatníku dárci i skrz sbírky ošacení, které organizovaly okolní města jako například Doksy či Žandov.

978 lidí si v loňském roce vyzvedlo ošacení v šatníku zdarma.

2015	Počet lidí	Počet vydaných kusů ošacení
Odběr ošacení dle platného ceníku v České Lípě	4 618 lidí	37 683 ks
Odběr ošacení dle platného ceníku v Novém Boru	5 311 lidí	19 669 ks
Bezplatný odběr ošacení v České Lípě	832 lidí	4 469 ks
Bezplatný odběr ošacení v Novém Boru	146 lidí	1 057 ks



AKTIVITY PRO KLIENTY V ZAŘÍZENÍ PRO ZAJIŠTĚNÍ CIZINCŮ (ZZC) V BĚLÉ – JEZOVÉ

V rámci spolupráce se Správou uprchlických zařízení MV ČR byl již patnáctým rokem provozován humanitární sklad ošacení. Pravidelně dvakrát do měsíce bylo dvěma pracovníci vydáváno klientům Zařízení nejen ošacení a obuv, ale také další potřebné věci, například hračky a kočárky pro děti, cestovní tašky, batohy, kabelky, literatura, apod. V případě mikulášské nadílky jsme vezli dětem do Zařízení balíčky se sladkostmi a ovocem. Věci byly klientům vydávány zdarma dle jejich potřeb.

Od října loňského roku byly na žádost Správy uprchlických zařízení MV ČR pro velký nárůst migrantů v detenčním zařízení v Bělé–Jezové navýšeny služby v tamním humanitárním skladu ošacení z jednoho na dva dny týdně. Služba probíhala pravidelně v úterý a ve čtvrtek a zajišťovaly ji zaměstnankyně z obou našich Charitních šatníků jak z České Lípy, tak i z Nového Boru.

Služeb humanitárního skladu využívali klienti, kteří se ocitli v Zařízení bez prostředků a byli odkázáni výlučně na naši pomoc.

*Humanitární sklad ošacení vydal v průběhu roku
2 074 lidem 10 299 kusů ošacení.*

Na základě vyhlášení celorepublikových sbírek se ve skladu ošacení nashromáždila spousta věcí. Tyto věci pak byly ve spolupráci s dobrovolníky z farností Mladá Boleslav, Bělá pod Bezdězem, Prahy a Trutnova tříděny přímo ve skladu.

Sklad byl zásobován z darů pro Charitní šatník a mimo jiné také významným materiálním darem od dárců z USA, kteří nakoupili nové věci jako zimní obuv, ponožky, batohy či spodní prádlo. Tyto dary byly distribuovány nejen do Bělé–Jezové, ale také do detenčního zařízení v Drahonicích.



TŘÍKRÁLOVÁ SBÍRKA 2015

Tříkrálová sbírka byla pořádána na území Českolipska již po patnácté. V České Lípě, Novém Boru, Mimoní, v Dubé, v Zákupech, v Novém Oldřichově, v Žandově, ve Stružnici a v Jezvě bylo mezi 1. až 14. lednem 2015 vybráno úctyhodných 81.151 Kč.

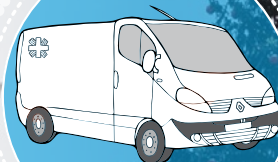
Lidé přispívali při mších v kostelích, v ulicích, na úřadech, ve školách a dalších místech zmíněných měst a obcí. Rolí tří králů se opět se ctí zhostili hudebně nadaní žáci ze ZŠ Dr. M. Tyrše, ZŠ 28. října, ZŠ Zákupy, ZŠ Nový Oldřichov, ZŠ a MŠ Dubá, ZŠ Stružnice, ZŠ Zákupy a dobrovolnice ze skautského oddílu Korál Přístavu Ralsko Mimoň. Ti všichni koledovali pod dohledy dobrovolníků, bývalých i současných zaměstnanců Farní charity Česká Lípa a učitelů ze zmíněných škol na provoz projektu Sociální automobil, který rozváží zdravotně handicapované děti do školy a ze školy.

Děkujeme ze srdce všem dárcům, kteří se podíleli na vybrané částce 81 151 Kč, čímž přispěli na provoz služby Sociální automobil.

V rámci sbírky byl 6. ledna v ulicích České Lípy uspořádán další ročník Tříkrálového průvodu, kvůli němuž se na náměstí T. G. M. sešlo na 200 diváků. Divadelní spolek OSLI s dalšími ochotníky sehrál nejprve na českolipském náměstí lidovou hru o zrození Páně, jehož součástí byl i příchod Tří králů. Při té příležitosti se prodávaly i charitní lampiony, neboť celý tříkrálový průvod byl i po čtvrté pojat jako průvod lampionový. Akce byla organizována za pomoci ZUŠ Česká Lípa a p. o. Lipý. Na vodním hradě si poté diváci vyslechli pěvecké vystoupení Michaely Vyhnančkové a trombónového kvartetu ZUŠ Česká Lípa. Toto kouzelné odpoledne se konalo za mediální podpory měsíčníku Lípa a zpravodajského serveru i-noviny.cz.

V rámci tříkrálového koncertu o pár dní později vystoupila v Centru textilního tisku novoborská kapela Zhasni a kapela Tchei–chan. Na 50 lidí přispělo do tříkrálové kasičky dobrovolným vstupným.

Celá Tříkrálová sbírka se opět stala magickým zahájením nového roku.



DALŠÍ AKTIVITY FARNÍ CHARITY ČESKÁ LÍPA

V roce 2015 mimo akce, které jsou prezentovány v textu níže, spolupracovala Farní charita Česká Lípa opět na komunitním plánování poskytování sociálních služeb ve městě Česká Lípa a Nový Bor. Po celý rok byly vytvářeny mediální kampaně, které budovaly silnější obraz Farní charity Česká Lípa v očích veřejnosti. Nejzásadnější mediální akcí bylo zahájení vydávání pravidelného měsíčního Zpravodaje Farní charity Česká Lípa, který je distribuován jak v tištěné podobě na konkrétní distribuční místa, tak i elektronicky. Ve spolupráci s dalšími organizacemi, subjekty a jednotlivci byly pořádány kulturně sportovní setkání, které byly určeny nejen pro klienty Farní charity Česká Lípa, ale i pro partnery Farní charity Česká Lípa a pro širokou veřejnost.

HRAJEME SI S AMOSEM

Již poosmé připravila Farní charita Česká Lípa a Johnson Controls Autobaterie Česká Lípa v zahradě Farní charity pro děti zaměstnanců Johnson Controls a děti z Azylového domu Jonáš den dětí. Prvně se však odehrál mimo tradiční termín na přelomu května a června, ale v termínu zahájení poprázdňinové školní docházky. Den nesl název Hrajeme si s Amosem a zaměstnanci obou pořadatelů při něm proměnili školní předměty v zábavné disciplíny. Děti procházely zahradou charity, na stanovištích je vítali zaměstnanci v zábavných kostýmech, děti plnily rozličné vědomostní a sportovní úkoly, aby si za ně posléze odnesly sladké odměny. Zahájení celého dne obstaralo pohádkové divadelní představení Princeznina divadla ze Zámku v Horní Libchavě. Akcí navštívilo na 100 dětí, které se mohly zdarma pobavit. Pro některé z nich to byl jeden z nejveselejších dnů v roce.

MASOPUSTNÍ PRŮVOD

Masopust v České Lípě pořádala v centru města Farní charita Česká Lípa již třetím rokem po sobě, prvně však na masopustní neděli. Podle počtu zúčastněných to byla šťastná volba. Na náměstí T. G. M. se kromě desítek masek totiž sešli stovky nadšenců, průvod centrem města tak byl opravdu nepřehlédnutelný. Nejprve za bouřlivého jásotu masek předala paní starostka obecnímu Laufrovi v podání Petra Brambora Nárovce klíč od města a nic tak nebránilo všeobecnému veselí, tančení a pití v ulicích. Muzikanti (akordeon, housle a buben) skvěle hráli a zpívali, masopustní pochoutky přichystané na Škroupově náměstí přišly vhod a představení divadla Krabice Teplice na terase kavárny Kocour bylo dle dětského jásotu opravdu to pravé.



ČESKOLIPSKÁ NECKYÁDA

Loňský rok byla pro pořádání této tradiční akce, která v České Lípě trvá s přestávkami od roku 1973, oslovena Farní charita Česká Lípa. Ta uskutečnila v České Lípě oslavu všech (ne)vodáků v takovém měřítku, že se během červnových městských slavností znovu vyplatilo v dopoledních hodinách vypravit k řece Ploučnici. Účast devatenácti plavidel, posunutý start na 10:30, prodloužení trasy až k jezu u bývalé prádelny, kde byl pro návštěvníky připraven stánek s občerstvením, ocenění plavidel i v kreativních kategoriích, oficiální trika neckyády pro vítěze, zajímavé ceny od restaurace U Kerama, MHF Lípa Musica a Českolipského divadelního podzimu a obrovská chuť se pobavit udělaly z letošní neckyády akci, která položila novou tradici této zábavné akce. Největší díky patří všem členům posádek, kteří ve volném čase vyrobili nápaditá plavidla a předvedli divákům po celou dobu jízdy skvělou show.



SLÁVA BUDIŽ ZÁKLADNÍ UMĚLECKÉ ŠKOLE ČESKÁ LÍPA

Základní umělecká škola Česká Lípa již poosmé uspořádala v adventním čase dopolední a odpolední benefiční koncert Sláva budiž, který přinesl na provoz Sociálního automobilu nádherných, dle přesného uvedení ředitelem ZUŠ Markem Kučerou, 11 032 Kč, 50 centů, 1 kunu a 1 knoflík. V první části programu zazněly kratší skladby komorních souborů školy, v druhé části pak jeden z vrcholů současné klasické hudby v našem městě, autorská Vánoční mše z pera zmíněného Marka Kučery, v níž účinkují pod vedením dirigenta Pavla Hrice žáci a učitelé ZUŠ Česká Lípa, ZUŠ Počernice Praha a Dětský pěvecký sbor MD Talent. „Jsme srdečně rádi, že si na nás každoročně ZUŠ Česká Lípa vzpomene a koncert věnuje Sociálnímu automobilu. Zvláště nyní, kdy je potřeba zakoupit vůz nový,“ řekla ředitelka Farní charity Česká Lípa Eva Ortová, která těmito slovy předjala samotný nákup nového vozu, který se uskutečnil v lednu roku 2016.



PODNĚTNÁ VÝSTAVA MLADÉ FOTOGRAFKY

Farní charita Česká Lípa uspořádala v říjnu v čítárně českolipské knihovny výstavu teprve šestnáctileté Valentýny Šatrové nazvanou „My“. V ní studentka z Jičína ukázala, že forma dobrovolnictví může spočívat i ve velmi kreativní činnosti. Během léta 2014 totiž nafotila s klienty a pracovníky jičínské charity sérii fotografií, díky nimž poukázala na to, že není rozdílů mezi lidmi. Během focení navíc komunikovala s focenými na téma naděje a vytvořila tak sérii 15 fotografií, které jsou doplněny výpověďmi aktérů. Projekt „My“ dle autorky zahrnuje nás všechny, kdo řešíme problémy a čelíme nátlaku emocí a každodenních starostí. Fotografie projektu nejsou o perfektní kompozici nebo dokonalé retuši, ale o určitých energiích a myšlenkách, které z nich vyznažují. Budiž se stane výstava mladé autorky podnětnou inspirací pro další lidi, kteří by se rádi angažovaně a umělecky realizovali.

UKLIDÍME ČESKO

Dubnovou sobotu se zaměstnanci Farní charity Česká Lípa, klienti charitní služby, tedy děti a mladiství z nízkoprahového Klubu Koule a lidé z veřejnosti sešli, aby se společně stali dobrovolníky v celorepublikové akci s názvem Uklidíme Česko. Ta měla za cíl likvidovat ve spolupráci s příslušnými městskými úřady černé skládky po celé republice. Po předběžných konzultacích s Odborem životního prostředí v České Lípě dostala Farní charita Česká Lípa na starost černé skládky v okolí staré stružnické silnice a v lesních prostorech mezi Kopečkem a Sosnovou. Jelikož byly v takřka 30členném kolektivu zastoupeny z poloviny i děti, byly Farní charitě přiděleny i prostory s větším množstvím odpadků, a to v přilehlém lesíku u svárovské ubytovny v ulici U Mlékárny a na louce pod kopcem Špičák. Farní charita Česká Lípa díky své účasti nejen zbavila drobnou část města a přilehlého okolí nepořádku, ale jako největší nezisková organizace na Českolipsku tímto aktem upozornila své klienty i širší veřejnost na možnosti občanských aktivit po své město.



S CHARITOU
NÁS BAVÍ
SVĚT

SRDCE PRO SOCIÁLNÍ AUTOMOBIL

Na červnových Městských slavnostech v České Lípě, na nichž měla Farní charita Česká Lípa informační stánek spojený s kavárnou, mohli charitní příznivci nákupem samolepky ve tvaru srdce s vlastním textem podpořit provoz a nákup nového tranzitního vozu, který sváží zdravotně handicapované děti do školy a ze školy. Srdečně tímto Farní charita Česká Lípa děkuje všem, kteří si srdce v hodnotě 100 Kč zakoupili. Stejně tak děkuje Reklamní agentuře Deus, jmenovitě Rudolfu Živcovi, který celou výrobu osobně zajišťoval. Chtěli byste vlastní srdce? Spolu s kavárnou nás určitě zase potkáte na nějaké společenské akci.

Fandím Charitě

ZPŮSOBY FINANCOVÁNÍ A EKONOMICKÉ INFORMACE

Farní charita Česká Lípa svou činnost v roce 2015 hradila z finančních prostředků od MPSV ČR, Krajského úřadu Libereckého kraje, měst Česká Lípa, Nový Bor, Zákupy, Doksy, Cvikov, Úřadu práce Česká Lípa a Liberec, projektu Správy uprchlických zařízení MV ČR, Nadace Preciosa, Nadace ČEZ, VDV – Nadace Olgy Havlové, Dům zahraniční spolupráce – Erasmus+, od DCH Litoměřice, Ewals Cargo Care, Silnice Žáček, ze sponzorských darů od regionálních firem a individuálních dárců a od dalších laskavých dárců.

Našimi stálými a pravidelnými partnery a sponzory jsou Johnson Controls AUTOBATERIE, spol. s r.o., Jizerské pekárny, s. r. o., Česká Lípa, Diecézní charita Litoměřice a Mark Distri, s. r. o.

Rozvaha (bilance) v plném rozsahu ke dni 31.12.2015

Zpracováno v souladu s
vyhláškou č. 504/2002 Sb.
ve znění pozdějších předpisů
(v celých tisících Kč)

AKTIVA		Číslo řádku	Stav k prvnímu dni účet. období	Stav k poslednímu dni účet. období
A.	Dlouhodobý majetek (ř.09+20+28-40)	1	1 137	1 033
I. Dlouhodobý nehmotný majetek	Nehmotné výsledky výzkumu a vývoje	2	0	0
	Software	3	83	93
	Ocenitelná práva	4	0	0
	Drobný dlouhodobý nehmotný majetek	5	0	0
	Ostatní dlouhodobý nehmotný majetek	6	0	0
	Nedokončený dlouhodobý nehmotný majetek	7	0	0
	Poskytnuté zálohy na dlouhodobý nehmotný majetek	8	0	0
	Součet ř.2 až 8	9	83	93
II. Dlouhodobý hmotný majetek	Pozemky	10	0	0
	Umělecká díla, předměty a sbírky	11	0	0
	Stavby	12	0	0
	Samostatné movité věci a soubory movitých věcí	13	1 852	1 931
	Pěstitelské celky trvalých porostů	14	0	0
	Základní stádo a tažná zvířata	15	0	0
	Drobný dlouhodobý hmotný majetek	16	0	0
	Ostatní dlouhodobý hmotný majetek	17	0	0
	Nedokončený dlouhodobý hmotný majetek	18	0	0
Poskytnuté zálohy na dlouhodobý hmotný majetek	19	0	0	
Součet ř.10 až 19	20	1 852	1 931	
III. Dlouhodobý finanční majetek	Podíly v ovládaných a řízených osobách	21	0	0
	Podíly v osobách pod podstatným vlivem	22	98	98
	Dluhové cenné papíry držené do splatnosti	23	0	0
	Půjčky organizačním složkám	24	0	0
	Ostatní dlouhodobé půjčky	25	0	0
	Ostatní dlouhodobý finanční majetek	26	0	0
	Pořizovaný dlouhodobý finanční majetek	27	0	0
Součet ř.21 až 27	28	98	98	
IV. Oprávky k dlouhodobému majetku	Oprávky k nehmotným výsledkům výzkumu a vývoje	29	0	0
	Oprávky k softwaru	30	83	93
	Oprávky k ocenitelným právům	31	0	0
	Oprávky k drobnému dlouhodobému nehmotnému majetku	32	0	0
	Oprávky k ostatnímu dlouhodobému nehmotnému majetku	33	0	0
	Oprávky ke stavbám	34	0	0
	Oprávky k samostatným movitým věcem a souborům m.v.	35	813	996
	Oprávky k pěstitelským celkům trvalých porostů	36	0	0
	Oprávky k základnímu stádu a tažným zvířatům	37	0	0
	Oprávky k drobnému dlouhodobému majetku	38	0	0
	Oprávky k ostatnímu dlouhodobému hmotnému majetku	39	0	0
Součet ř.29 až 39	40	896	1 089	

Rozvaha (bilance) v plném rozsahu ke dni 31.12.2015

Zpracováno v souladu s
vyhláškou č. 504/2002 Sb.
ve znění pozdějších předpisů
(v celých tisících Kč)

AKTIVA		číslo řádku	Stav k prvnímu dni účet. období	Stav k poslednímu dni účet. období
B.	Krátkodobý majetek (ř.51+71+80+84)	41	5 093	4 929
I. Dlouhodobý nehmotný majetek	Materiál na skladě	42	0	0
	Materiál na cestě	43	0	0
	Nedokončená výroba	44	0	0
	Polotovary vlastní výroby	45	0	0
	Výrobky	46	0	0
	Zvířata	47	0	0
	Zboží na skladě a v prodejnách	48	0	0
	Zboží na cestě	49	0	0
	Poskytnuté zálohy na zásoby	50	-10	43
	Součet ř.42 až 50	51	-10	43
II. Dlouhodobý hmotný majetek	Odběratelé	52	381	131
	Směnky k inkasu	53	0	0
	Pohledávky za eskortované cenné papíry	54	0	0
	Poskytnuté provozní zálohy	55	0	0
	Ostatní pohledávky	56	1	720
	Pohledávky za zaměstnanci	57	0	0
	Pohledávky za institucemi soc.zab.a zdrav. pojištěním	58	0	0
	Daň z příjmů	59	0	0
	Pohledávky za zaměstnanci	60	0	0
	Daň z přidané hodnoty	61	-11	14
	Ostatní daně a poplatky	62	3	1
	Nárok na dotace a ostatní zúčtování se statním rozpočtem	63	2631	940
	Nároky na dotace a ost.zúčt.s rozp.orgánů územ.sam.celků	64	0	0
	Pohledávky za účastníky sdružení	65	0	0
	Pohledávky z pevných termínovaných operací	66	0	0
	Pohledávky z vydaných dluhopisů	67	0	0
	Jiné pohledávky	68	964	953
	Dohadné účty aktivní	69	0	0
	Opravná položka k pohledávkám	70	0	0
	Součet ř.52 až 69 minus 70	71	3 969	2 759
III. Dlouhodobý finanční majetek	Pokladna	72	71	219
	Ceniny	73	0	0
	Účty v bankách	74	972	1739
	Majetkové cenné papíry k obchodování	75	0	0
	Dluhové cenné papíry k obchodování	76	0	0
	Ostatní cenné papíry	77	0	0
	Pořizovaný krátkodobý finanční majetek	78	0	0
	Peníze na cestě	79	0	0
	Součet ř.72 až 79	80	1 045	1 958
IV. Oprávnění k dlouhodobému majetku	Náklady příštích období	81	91	169
	Příjmy příštích období	82	0	0
	Kurzové rozdíly aktivní	83	0	0
	Součet řádků 81 až 83	84	91	169
	ÚHRN AKTIV (ř.1+41)	85	6 230	5 962
kontrolní číslo (ř.1 až 83)	997	28 504	28 204	

Rozvaha (bilance) v plném rozsahu ke dni 31.12.2015

Zpracováno v souladu s
vyhláškou č. 504/2002 Sb.
ve znění pozdějších předpisů
(v celých tisících Kč)

PASIVA		Číslo řádku	Stav k prvnímu dni účet období	Stav k poslednímu dni účet období	
	Vlastní zdroje celkem (ř.90+94)	86	2 563	2 066	
I. Jmění	Vlastní jmění	87	1 829	2 383	
	Fondy	88	80	143	
	Oceňovací rozdíly z přecenění finančního majetku a závazků	89	0	0	
	Součet řádků 87 až 89	90	1 909	2 526	
	Účet výsledku hospodaření	91	0	-460	
II. Výsledek hospodaření	Výsledek hospodaření ve schvalovacím řízení	92	654	0	
	Nerozdělený zisk, neuhrazená ztráta z minulých let	93	0	0	
	Součet řádků 91 až 93	94	654	-460	
	Cizí zdroje celkem (ř.96+104+128+132)	95	3 667	3 896	
III. Dlouhodobé závazky	Rezervy	96	0	0	
	Dlouhodobé bankovní úvěry	97	341	195	
	Vydané dluhopisy	98	0	0	
	Závazky z pronájmu	99	0	0	
	Přijaté dlouhodobé zálohy	100	0	0	
	Dlouhodobé směnky k úhradě	101	0	0	
	Dohadné účty pasivní	102	0	0	
	Ostatní dlouhodobé závazky	103	0	0	
	Součet řádků 97 až 103	104	341	195	
		Dodavatelé	105	583	282
	Směnky k úhradě	106	0	0	
	Přijaté zálohy	107	9	6	
	Ostatní závazky	108	19	23	
	Zaměstnanci	109	671	763	
	Ostatní závazky vůči zaměstnancům	110	0	0	
	Závazky k institucím soc.zabezpeč.a veř.zdravot.pojištění	111	325	351	
	Daň z příjmů	112	0	0	
	Ostatní přímé daně	113	42	46	
	Daň z přidané hodnoty	114	0	0	
	Ostatní daně a poplatky	115	0	0	
	Závazky ze vztahu ke státnímu rozpočtu	116	0	0	
	Závazky ze vztahu k rozpočtu orgánů územ.samospr.celků	117	0	0	
	Závazky z upsaných nesplacených cenných papírů a podílů	118	0	0	
	Závazky k účastníkům sdružení	119	0	0	
	Závazky z pevných termínovaných operací	120	0	0	
	Jiné závazky	121	21	17	
III. Krátkodobý finanční majetek	Krátkodobé bankovní úvěry	122	0	0	
	Eskontní úvěry	123	0	0	
	Vydané krátkodobé dluhopisy	124	0	0	
	Vlastní dluhopisy	125	0	0	
	Dohadné účty pasivní	126	0	0	
	Ostatní krátkodobé finanční výpomoci	127	0	582	
	Součet řádků 105 až 127	128	1 668	2 070	
	IV. Jiná pasiva	Výdaje příštích období	129	0	559
		Výnosy příštích období	130	1 658	1 072
		Kurzové rozdíly pasivní	131	0	0
Součet řádků 129 až 131		132	1 658	1 631	
UHRN PASIV (ř.86+95)		133	6 230	5 962	
kontrolní číslo (ř.86 až 133)	998	24 920	23 848		

A. NÁKLADY

č. účtu	Název ukazatele	Číslo řádku	Činnost		
			hlavní	hospodářská	celkem
I. Spotřebované nákupy celkem			1 961	4 270	6 231
501	Spotřeba materiálu	1	976	851	1 827
502	Spotřeba energie	2	985	1 192	2 177
503	Spotřeba ostatních neskladovatelných dodávek	3	0	0	0
504	Prodané zboží	4	0	2 227	2 227
II. Služby celkem			1 241	1 482	2 723
511	Opravy a udržování	5	60	77	137
512	Cestovné	6	191	8	199
513	Náklady na reprezentaci	7	5	55	60
518	Ostatní služby	8	985	1 342	2 327
III. Osobní náklady celkem			8 212	5 894	14 106
521	Mzdové náklady	9	6 177	4 565	10 742
524	Zákonné sociální pojištění	10	2 032	1 248	3 280
525	Ostatní sociální pojištění	11	0	0	0
527	Zákonné sociální náklady	12	3	81	84
528	Ostatní sociální náklady	13	0	0	0
IV. Daně a poplatky celkem			0	13	13
531	Daň silniční	14	0	13	13
532	Daň z nemovitosti	15	0	0	0
538	Ostatní daně a poplatky	16	0	0	0
V. Ostatní náklady celkem			200	281	481
541	Smluvní pokuty a úroky z prodlení	17	0	0	0
542	Ostatní pokuty a penále	18	0	0	0
543	Odpis nedobytné pohledávky	19	87	136	223
544	Úroky	20	0	0	0
545	Kurzové ztráty	21	0	0	0
546	Dary	22	36	33	69
548	Manka a škody	23	0	0	0
549	Jiné ostatní náklady	24	77	112	189
VI. Odpisy, prodaný majetek, tvorba rezerv a opravných položek celkem			365	400	765
551	Odpisy dlouhodobého nehmotného a hmotného majetku	25	150	32	182
552	Zůstatková cena prodaného dlouh. nehmot. a hmot. majetku	26	0	0	0
553	Prodané cenné papíry a podíly	27	0	0	0
554	Prodaný materiál	28	0	0	0
556	Tvorba rezerv	29	0	0	0
559	Tvorba opravných položek	30	215	368	583
VII. Poskytnuté příspěvky celkem			0	0	0
581	Poskytnuté příspěvky zúčtované mezi org. složkami	31	0	0	0
582	Poskytnuté členské příspěvky	32	0	0	0
VIII. Daň z příjmů celkem			0	0	0
595	Dodatečné odvody daně z příjmů	33	0	0	0
Účtová třída 5 celkem (řádek 1 až 33)			11 979	12 340	24 319

B. VÝNOSY

č. účtu	Název ukazatele	Číslo řádku	Činnost		
			hlavní	hospodářská	celkem
I. Tržby za vlastní výrobky a za zboží celkem			1 366	9 408	10 774
601	Tržby za vlastní výrobky	1	0	0	0
602	Tržby z prodeje služeb	2	1 366	6 293	7 659
604	Tržby za prodané zboží	3	0	3 115	3 115
II. Změny stavu vnitroorganizačních zásob celkem			0	0	0
611	Změna stavu zásob nedokončené výroby	4	0	0	0
612	Změna stavu zásob polotovárů	5	0	0	0
613	Změna stavu zásob výrobků	6	0	0	0
614	Změna stavu zvířat	7	0	0	0
III. Aktivace celkem			0	0	0
621	Aktivace materiálu a zboží	8	0	0	0
622	Aktivace vnitroorganizačních služeb	9	0	0	0
623	Aktivace dlouhodobého nehmotného majetku	10	0	0	0
624	Aktivace dlouhodobého hmotného majetku	11	0	0	0
IV. Ostatní výnosy celkem			0	353	353
641	Smluvní pokuty a úroky z prodlení	12	0	0	0
642	Ostatní pokuty a penále	13	0	1	1
643	Platby za odespané pohledávky	14	0	0	0
644	Úroky	15	0	0	0
645	Kurzové zisky	16	0	0	0
648	Zúčtování fondů	17	0	19	19
649	Jiné ostatní výnosy	18	0	333	333
V. Tržby z prodeje majetku, zúčtování rezerv a opravných položek celkem			0	0	0
652	Tržby z prodeje dlouhodob. nehmotného a hmotného majetku	19	0	0	0
653	Tržby z prodeje cenných papírů a podílů	20	0	0	0
654	Tržby z prodeje materiálu	21	0	0	0
655	Výnosy z krátkodobého finančního majetku	22	0	0	0
656	Zúčtování rezerv	23	0	0	0
657	Výnosy z dlouhodobého finančního majetku	24	0	0	0
659	Zúčtování opravných položek	25	0	0	0
VI. Přijaté příspěvky celkem			652	101	753
681	Přijaté příspěvky zúčtované mezi organizačními složkami	26	0	0	0
682	Přijaté příspěvky (dary)	27	652	101	753
684	Přijaté členské příspěvky	28	0	0	0
VII. Provozní dotace celkem			9 589	2 390	11 979
691	Provozní dotace	29	9 589	2 390	11 979
Účtová třída 6 celkem (řádek 1 až 29)			11 607	12 252	23 859
C. VÝSLEDEK HOSPODAŘENÍ PŘED ZDANĚNÍM			-372	-88	-460
591	Daň z příjmů	65	0	0	0
D. VÝSLEDEK HOSPODAŘENÍ PO ZDANĚNÍ			-372	-88	-460 *

* Ztráta vznikla v důsledku zaúčtování opravných položek k nedobytným pohledávkám ve výši 806 000 Kč. Jedná se o nevymahatelné dluhy od klientů, které vznikly v minulých obdobích za neuhrazená ubytování z důvodu rychlé pomoci lidem s existenčními problémy bez nutnosti vybírat peníze dopředu.

ZPRÁVA NEZÁVISLÉHO AUDITORA O OVĚŘENÍ VÝROČNÍ ZPRÁVY

FARNÍ CHARITA ČESKÁ LÍPA
Veřejná církevní právnická osoba
Dubická 992
Česká Lípa

Ověřila jsem soulad výroční zprávy veřejné církevní právnické osoby FARNÍ CHARITA ČESKÁ LÍPA k 31. 12. 2015 s účetní závěrkou, která je obsažena v této výroční zprávě. Za správnost výroční zprávy je zodpovědný statutární orgán veřejné církevní právnické osoby FARNÍ CHARITA ČESKÁ LÍPA. Mým úkolem je vydat na základě provedeného ověření výrok o souladu výroční zprávy s účetní závěrkou.

Ověření jsem provedla v souladu s Mezinárodními auditorskými standardy a souvisejícími aplikačními doložkami Komory auditorů České republiky. Tyto standardy vyžadují, aby auditor naplánoval a provedl ověření tak, aby získal přiměřenou jistotu, že informace obsažené ve výroční zprávě, které popisují skutečnosti, jež jsou též předmětem zobrazení v účetní závěrce, jsou ve všech významných ohledech v souladu s příslušnou účetní závěrkou. Jsem přesvědčena, že provedené ověření poskytuje přiměřený podklad pro vyjádření výroku auditora.

Podle mého názoru jsou informace uvedené ve výroční zprávě veřejné církevní právnické osoby FARNÍ CHARITA ČESKÁ LÍPA k 31.12.2015 ve všech významných ohledech v souladu s výše uvedenou účetní závěrkou.



Ing. Jitka Licinbergová
Ing. Jitka Licinbergová
Číslo osvědčení 1620

Datum vypracování: 12.5.2016

Výrok auditora

Podle mého názoru účetní výkazy zisku a ztráty sestavené za období od 1.1.2015 do 31.12.2015 za jednotlivé sociální služby ve všech významných (materiálních) ohledech věrně zobrazují náklady a výnosy Farní Charity Česká Lípa za toto období účtované v rámci sociálních služeb dle zákona o sociálních službách, v souladu s požadavky účetního výkaznictví platného v jurisdikci ČR pro sestavení takových účetních výkazů a použití dotace poskytnuté pro uvedené sociální služby Libereckým krajem.



V České Lípě dne 11. května 2016

Odpovědný auditor: Ing. Jitka Licinbergová
Číslo osvědčení 1620

Ing. Jitka Licinbergová

Zpráva byla projednána dne 13.5.2016 se statutárním orgánem ověřované organizace.

Občas *Pro*
FARNÍ CHARITA ČESKÁ LÍPA
Dubická 992/14
470 01 Česká Lípa
Tel.: 487 829 870, IČ: 70 22 61 48
www.kchcl.cz -1-

Příloha k účetní závěrce za rok 2015

A. Popis účetní jednotky

Účetní jednotka: **Farní charita Česká Lípa**
 Sídlo: Dubická 992ú14, Česká Lípa 470 01
 IČ: 70226148
 DIČ: CZ70226148
 Právní forma: církevní organizace

Zřizovatel:

Biskupství litoměřické

Sídlo: Dómské náměstí 1/1, Litoměřice 412 01
 IČ: 00445126

B. Právní subjektivita

FCH je samostatným právním subjektem neziskového charakteru, který vznikl ke dni 1. 3. 1999.

X. Předmět činnosti

Předmět činnosti je upraven zřizovací listinou a vychází z účelu zřízení ÚJ, jímž je:

- Pastorační a duchovní činnost, humanitární pomoc v tuzemsku i v zahraničí,
- Zřizování a provozování nestátních zařízení a služeb,
- Zřizování a provozování nestátních, zdravotnických zařízení a služeb,
- Provoz sociálního podniku

A. Statutární a řídicí orgány

Statutárním orgánem je ředitelka FCH. Do této funkce byla zřizovatelem jmenovaná paní Eva Ortová.

E. Účetní informace

Účetní období: 1. 1. 2015 do 31. 12. 2015
 Rozvahový den: 31. 12. 2015
 Účetní závěrku sestavil: Honzíkova Marie
 Datum sestavení: 30.4. 2015



Použité účetní metody a zásady účetnictví:

Účetní jednotka zpracovala účetní závěrku za rok 2015 v souladu se zákonem č. 563/1991 Sb., o účetnictví ve znění pozdějších dodatků a v souladu s vyhláškou č. 504/2002 Sb., kterou se provádějí některá ustanovení zákona č. 563/1991 Sb., o účetnictví, ve znění pozdějších předpisů, pro účetní jednotky, u kterých hlavním předmětem činnosti není podnikání, pokud účtují v soustavě podvojného účetnictví v platném znění.

Účetnictví respektuje obecné účetní zásady, především zásadu o oceňování majetku historickými cenami, zásadu účtování ve věcné a časové souvislosti, zásadu opatrnosti a předpoklad o schopnosti účetní jednotky pokračovat ve svých aktivitách. Údaje v této účetní závěrce jsou vyjádřeny v tisících korunách českých (Kč).

Způsoby zpracování účetních záznamů:

Účetní jednotka využívá pro zpracování finančního účetnictví informační ekonomický systém společnosti KTK Liberec a pro zpracování mzdového účetnictví mzdový systém Nugget SW Praha.

Způsoby a místa uschovy účetních záznamů:

Účetní záznamy jsou zálohovány v elektronické verzi. Současně účetní jednotka uschovává účetní záznamy v tištěné podobě, kterou archivuje v souladu se zákonem o účetnictví v platném znění, a Českými účetními standardy.

Způsoby oceňování a odpisování, pokud je jejich znalost významná pro posouzení finanční, majetkové situace a výsledku hospodaření účetní jednotky, odchylkách od účetních metod podle § 7 odst. 5 zákona s uvedením vlivu na majetek a závazky, na finanční situaci a výsledek hospodaření účetní jednotky.

Dlouhodobý hmotný i nehmotný majetek se odpisuje metodou lineárních rovnoměrných účetních odpisů. Výše odpisu je stanovena vnitřní směrnici. Nakoupený dlouhodobý hmotný a nehmotný majetek je oceněn pořizovací cenou a začíná se odepisovat následující měsíc po uvedení do užívání a zaevidování.

Způsob tvorby a výši opravných položek a rezerv za uzavírané účetní období:

V roce 2015 účetní jednotka tvořila zákonné opravné položky k pohledávkám za neuhrazené předepsané nájemné v celkové výši 583 tis Kč.

Významné události, které se staly mezi rozvahovým dnem a okamžikem sestavení účetní závěrky podle § 19 odst. 5 zákona 563/1991 Sb. O účetnictví

Mezi rozvahovým dnem a okamžikem sestavení účetní závěrky nenastaly žádné významné události.

Způsoby oceňování použité pro položky aktiv a závazků:

Hmotný a nehmotný majetek se oceňuje pořizovacími cenami a v případě bezúplatného nabytí reprodukčními pořizovacími cenami.

Účetní jednotka neeviduje žádné, cenné papíry, deriváty, zásoby a zvířata. Peněžní prostředky, ceny, pohledávky a závazky se oceňují jmenovitými hodnotami.



Přehled splatných závazků:

Účetní jednotka eviduje k 31. 12. 2015 splatné závazky:

- na pojistném na sociální zabezpečení a příspěvku na státní politiku zaměstnanosti a na zdravotní pojištění ve výši 351 tis. Kč
- z titulu daně z příjmu zaměstnanců v celkové výši Kč 46 tis. Kč

Počet a jmenovitá hodnota akcií nebo podílů, nebo nemaj-li jmenovitou hodnotu, informace o jejich ocenění

Účetní jednotka v roce 2015 eviduje 49 % podíl ve firmě **Sociální farma, s.r.o** v nominální hodnotě 98 tis. Kč. Sociální farma, s.r.o. vykazala za rok 2015 ztrátu ve výši 2 200 tis. Kč

Cenné papíry a dluhopisy:

- **majetkové cenné papíry**
Účetní jednotka nehospodaří s žádnými majetkovými cennými papíry.
- **vyměnitelné a prioritní dluhopisy**
Účetní jednotka nehospodaří s žádnými vyměnitelnými a prioritními dluhopisy.
- **Částky dlužné, které vznikly v daném účetním období a zbytková doba jejich splatnosti k rozvahovému dni přesahuje 5 let**
Účetní jednotka neeviduje žádné dlužné částky, které vznikly v daném účetním období a zbytková doba jejich splatnosti k rozvahovému dni přesahuje 5 let.
- **Celková výše finančních nebo jiných závazků, které nejsou obsaženy v rozvaze (bilanci)**
Účetní jednotka nemá v rozvaze k 31. 12. 2015 žádné finanční nebo jiné závazky neobsažené v rozvaze.
- **Výsledek hospodaření v členění podle hlavních a hospodářských činností a pro účely daně z příjmu**
V roce 2015 účetní jednotka provozovala hlavní i hospodářskou činnost a ve výsledku hospodaření z těchto činností vykazala ztrátu 460 tis. Kč, z toho:
 - Hlavní činnost ve výši - 373 tis. Kč
 - Hospodářská činnost ve výši - 87 tis. Kč

F. Personální a mzdové údaje

- **Průměrný evidovaný přepočtený počet pracovníků v členění podle kategorií**

Průměrný evidovaný přepočtený počet pracovníků účetní jednotky v roce 2015 činil 56,84



• Osobní náklady za účetní období v členění podle výkazu zisku a ztráty u položek:

- - mzdové náklady 9 398 tis. Kč
- - sociální náklady 2 866 tis. Kč

• Údaje o počtu a postavení zaměstnanců (pokud jsou zároveň členy statutárních, kontrolních nebo jiných orgánů určených statutem, stanovami nebo zřizovací listinou)

Jeden zaměstnanec je statutárním zástupcem.

• Ohodnocení členů statutárních a kontrolních orgánů

V roce 2015 nebyly stanoveny a vyplaceny mimořádné odměny statutárního zástupce.

I. Základ daně z příjmu a daň z příjmu

Rozsah, ve kterém byl výpočet zisku nebo ztráty ovlivněn způsobem oceňování finančního majetku v průběhu účetního období nebo bezprostředně předcházejícího účetního období (pokud ocenění má vliv na budoucí daňovou povinnost, nutnost uvést o tom podrobnosti)

V roce 2015 nebyl hospodářský výsledek ovlivněn způsobem oceňování finančního majetku.

Způsob zajištění základu daně z příjmu

Účetní jednotka nespolupracuje s daňovým poradcem. Při zpracování daňového přiznání je postupováno v souladu se zákonem č. 586/1992 Sb., zákon o daní z příjmu v platném znění a dle § 20 tohoto zákona jsou uplatňovány položky snižující základ daně.

Rozdíly mezi daňovou povinností připadající na běžné nebo minulé účetní období a již zaplacenou daní v těchto účetních obdobích

Účetní jednotka v roce 2015 vykazovala ztrátu a neměla daňovou povinnost.

H. Významné položky z rozvahy (bilance) nebo výkazu zisku a ztráty, u kterých je uvedení podstatné pro hodnocení finanční a majetkové situace a výsledku hospodaření účetní jednotky, pokud tyto informace nevyplývají přímo ani nepřímo z rozvahy (bilance) a výkazu zisku a ztráty

Tržby (významné položky)

- Tržby za prodané služby 7 659 tis. Kč.
- Tržby za prodej zboží 3 114 tis. Kč.



Farní charita Česká Lípa, Dubická 992, 47001 Česká Lípa

Přehled o přijatých dotacích a darech

Ve roce 2015 přijala účetní jednotka dary a příspěvky ve výši 754 tis. Kč
dotace ve výši 11 979 tis. Kč

• **Způsob vypořádání výsledku hospodaření z předcházejících účetních období (rozdělení zisku)**

Hospodářský výsledek účetní jednotky z roku 2014 byl rozdělen následujícím způsobem: 100 tis Kč bylo přiděleno do Fondu sociální pomoci a z 553 tis Kč bylo převedeno do základního jmění.

I. Údaje, které nejsou v příloze uvedeny, ale mají významnou vypovídající schopnost o ekonomické činnosti účetní jednotky jsou uvedeny ve výkazech.

Účetní jednotka neeviduje závazky ani pohledávky po 180 dnech splatnosti.

FCH je měsíčním plátcem DPH.

Všechny podstatné údaje vypovídající o ekonomické činnosti ÚJ v roce 2015 jsou zachyceny v rozvaze, ve výkazu zisku a ztráty a v předchozích bodech.

V České Lípě 30.4.2016

Vypracovala: **Marie Honzиковá**



Schválila: **Ortová Eva**




NAŠI PARTNEŘI, DÁRCI, PŘÁTELÉ CHARITY V ROCE 2015

HLAVNÍ SPONZOŘI A PARTNEŘI FARNÍ CHARITY ČESKÁ LÍPA:



SILNICE ŽÁČEK S.R.O.

**Diecézní charita
Litoměřice**

MĚSTA A OBCE:

Česká Lípa, Nový Bor, Doksy, Zákupy, Cvikov

PRÁVNICKÉ A FYZICKÉ OSOBY:

Advokátní kancelář Štětina, Česká Lípa

Církev Ježíše Krista Svatých posledních dnů

Česká spořitelna, a.s., Česká Lípa

Diecézní charita Litoměřice

Dimatex CS, spol. s r.o.

Eva Buralová, VIZeality

Ewals Cargo Care, Česká Lípa

FBC Česká Lípa

Haas+Sohn Rukov

Havel Antonín

Hurtová Petra

Janošek Miroslav

Ježek software, s. r. o., Česká Lípa

Jizerské pekárny, s. r. o., Česká Lípa

Johnson Controls Autobaterie, s. r. o., Česká Lípa

Johnson Controls Automobilové součástky, k.s., Česká Lípa

Kooperativa pojišťovna, a.s., Vienna Insurance Group, Česká Lípa

Kratochvíl A. V.

Krofián CZ, s. r. o.

Liberecký kraj

Mark Distri, s. r. o.

Matys CZ, s. r. o.

MUDr. Nováková Anna

Muzikant Martin

OD ANDY, s. r. o., Česká Lípa

Rajsígllová Dagmar, MŠ Špičák

Sílnice Záček s.r.o.

Šípková Lenka

Vendys & V, s.r.o.

Živec Rudolf, Reklamní agentura Deus

a další dárci

Všem dárcům a přátelům uvedeným v abecedním pořadí Farní charita Česká Lípa upřímně děkuje.

SPOLUPRACUJÍCÍ ORGANIZACE, OSOBY A INSTITUTE S FARNÍ CHARITOU ČESKÁ LÍPA V ROCE 2015

Potravinová banka Liberec, Základní škola Dr. M. Tyrše Česká Lípa, Základní, Praktická a Mateřská škola Česká Lípa, Základní škola Špičák Česká Lípa, ZŠ Slovanka, ZŠ Pátova, Základní umělecká škola Česká Lípa, Gymnázium Česká Lípa, Obchodní akademie Česká Lípa, Euroškola Česká Lípa střední odborná škola s.r.o., Gymnázium Mimoň, Glass School Nový Bor, Středisko výchovné péče Česká Lípa, Velký vůz Sever Nový Bor, Rodina v Centru Nový Bor, Sanrepo, o.p.s., Jablonné v Podještědí, Krok pro všechny generace z.s., Dům dětí a mládeže Libertin Česká Lípa, Kultura Česká Lípa, Lipý, Policie ČR, Městská policie Česká Lípa, Cizinecká policie Česká Lípa, D., Maltéžská pomoc, Filozofický klub Progres, reklamní agentura Deus, Farnost Česká Lípa, Farnost Dubá, Farnost Horní Police, Zhasni, Cafe Bar Union, SSC Karate Polák Česká Lípa a akademický malíř Vörös Atila.

FINANČNÍ SPOLUÚČAST NA JEDNOTLIVÝCH PROJEKTECH V ROCE 2015:

Krajský úřad Libereckého kraje, MPSV ČR, Ministerstvo vnitra ČR, Úřad práce v České Lípě, Úřad práce v Liberci, Nadace Preciosa, Nadace ČEZ, VDV – Nadace Olgy Havlové, Dům zahraniční spolupráce – Erasmus+, NROS

PODPOŘTE NÁS

Společně dokážeme víc

Farní charita Česká Lípa, největší nezisková organizace na Českolipsku, pomáhá lidem v nouzi. Staňte se jejím dárcem a ona se stane Vaší prodlouženou rukou! Nechceme dary pro sebe, ale pro ty, kterým pomáháme a kteří naši pomoc potřebují.

Jsme velká transparentní organizace s tradicí od roku 2000.

Pokud jsou Vám blízké aktivity, kterými se Farní charita Česká Lípa snaží v rámci svých deseti projektů a služeb naplňovat své poslání, můžete se k ní připojit finanční nebo nefinanční podporou. Vaše rozhodnutí pomoci potřebným je pro nás vyjádřením důvěry v naši činnost a zároveň naším závazkem vůči Vám, dárcům. I proto nás kdykoli můžete přijít navštívit.

Podpořte naše poslání

Podpořte-li nás, nabízíme Vám následující možnosti, které jsme rozdělili podle výše finančního daru (hodnota nefinančního daru bude přepočítána na příslušnou částku) do 4 kategorií, v nichž Vám garantujeme tyto výhody:

První kategorie v hodnotě do 1 000 Kč obsahuje:

- děkovný dopis
- pravidelné měsíční zaslání elektronické verze Zpravodaje FCH CL
- zaslání elektronických pozvánek na kulturně společenské akce FCH CL (Den dětí, Tříkrálový koncert, Masopustní průvod, ad.)
- zaslání elektronických přání o Velikonocích, v čase adventu a v novém roce
- zaslání elektronické verze výroční zprávy

Druhá kategorie v hodnotě do 10 000 Kč obsahuje:

- děkovný dopis
- pravidelné měsíční zaslání elektronické verze Zpravodaje FCH CL
- zaslání elektronických pozvánek na kulturně společenské akce FCH CL (Den dětí, Tříkrálový koncert, Masopustní průvod, ad.)
- zaslání elektronických přání o Velikonocích, v čase adventu a v novém roce
- zaslání elektronické verze výroční zprávy
- poskytnutí informací o využití daru
- děkovný balíček FCH CL

Třetí kategorie v hodnotě do 50 000 Kč obsahuje:

- děkovný dopis
- pravidelné měsíční zaslání elektronické verze Zpravodaje FCH CL
- zaslání elektronických pozvánek na kulturně společenské akce FCH CL (Den dětí, Tříkrálový koncert, Masopustní průvod, ad.)
- zaslání elektronických přání o Velikonocích, v čase adventu a v novém roce
- poskytnutí informací o využití daru
- děkovný balíček FCH CL
- poskytnutí vyúčtování daru (na vyžádání)
- medializaci na webových stránkách, stránkách organizace na sociálních sítích a v médiích formou článku o vzájemné spolupráci
- prezentaci Vašeho jména či loga v prostorách FCH CL
- zaslání výroční zprávy v tištěné podobě
- v čase adventu osobní návštěvu ředitelky FCH CL
- přátelskou večeři s Farní charitou Česká Lípa

Čtvrtá kategorie v hodnotě nad 50 000 Kč obsahuje:

- děkovný dopis
- pravidelné měsíční zaslání elektronické verze Zpravodaje FCH CL
- zaslání elektronických pozvánek na kulturně společenské akce FCH CL (Den dětí, Tříkrálový koncert, Masopustní průvod, ad.)
- zaslání elektronických přání o Velikonocích, v čase adventu a v novém roce
- poskytnutí informací o využití daru
- děkovný balíček FCH CL
- poskytnutí vyúčtování daru (na vyžádání)
- medializaci na webových stránkách, stránkách organizace na sociálních sítích a v médiích formou článku o vzájemné spolupráci
- prezentaci Vašeho jména či loga v prostorách FCH CL
- zaslání výroční zprávy v tištěné podobě
- v čase adventu osobní návštěvu ředitelky FCH CL
- přátelskou večeři s Farní charitou Česká Lípa
- půlstránkový prostor pro Vaši propagaci ve výroční zprávě
- možnost Vaší prezentace v rámci kulturně společenských akcí FCH CL (Den dětí, Tříkrálový koncert, Masopustní průvod, ad.)

V rámci dobré vzájemné spolupráce jsme otevření dalším podnětům z Vaší strany. Každou podporu vítáme a děkujeme za ni.

Číslo účtu: 2677750267/0100

AKTUÁLNÍ KONTAKTY

Adresa – sídlo:

Farní charita Česká Lípa,

Dubická čp. 992, Česká Lípa, 470 01

IČO: 70226148

DIČ: CZ 70226148

Číslo účtu: 2677750267/0100, KB Česká Lípa

Pracovní doba: 7.30–16.00 hodin



PROJEKTY

Ředitelka: **Eva Ortová**
Telefon: +420 487 829 870
Mobil: +420 775 600 532
E-mail: ortova@fchcl.cz

Ekonomický úsek: **Mária Honzíková**
Telefon: +420 487 829 880
E-mail: ucetni@fchcl.cz

Personalista: **Dita Krčmářová**
Telefon: 487 829 881
E-mail: krcmarova@fchcl.cz

Zástupce ředitelky **Irena Hrnčířová**
Telefon: +420 487 829 874
Mobil: +420 608 978 233
E-mail: hrncirova@chcl.cz

Projektový manažer: **Bc. Anna Pražská**
Telefon: +420 487 829 881
Mobil: +420 775 600 394
E-mail: prazska@fchcl.cz

Medializace: **Mgr. Jiří Gottlieb**
Telefon: +420 487 829 871
Mobil: +420 774 116 412
E-mail: gottlieb@fchcl.cz

Sociální automobil¹⁾
Charitní šatník Česká Lípa¹⁾
a Nový Bor²⁾

Vedoucí: **Irena Hrnčířová**
Telefon: +420 487 829 874
Mobil: +420 608 978 233
E-mail: hrncirova@fchcl.cz

Sociální podnik Farní charity
Česká Lípa³⁾

Vedoucí: **Ludmila Špindlerová**
Telefon: +420 487 829 874
Mobil: +420 775 116 451
E-mail: spindlerova@fchcl.cz

Klub Koule Nížkoprahové zařízení
pro děti a mládež¹⁾

Vedoucí: **Bc. Michaela Nováková**
Telefon: +420 487 829 876
E-mail: novakova@fchcl.cz

Azylový dům Jonáš³⁾ 4)
Vedoucí: **Kateřina Malečková**
tel: 487 829 872
mob: 774 116 574
e-mail: maleckova@fchcl.cz

NONSTOP³⁾
tel: 487 829 873
mob: 774 116 499
e-mail: nonstop@fchcl.cz

Sociální ubytovna Nový Bor⁴⁾
Vedoucí: **Lubomír Jelínek**
mob: 774 116 779
e-mail: jelinek@fchcl.cz

Centrum pro pěstounské rodiny⁵⁾
Vedoucí: **Mgr. Jana Glaserová**
mob: 774 116 421
e-mail: glaserova@fchcl.cz

Dobrovolnické centrum³⁾
Vedoucí: **Bc. Gabriela Medwell, DiS.**
tel: 487 829 875
mob: 778 062 204
e-mail: medwell@fchcl.cz

Startér⁴⁾
Vedoucí: **Bc. Michaela Salačová**
mob: 775 600 324
e-mail: salacova@fchcl.cz

Sociální farma s. r. o.
(Velenice 48, 470 02)
Vedoucí: **Marek Novotný**
mob: 774 447 346
e-mail: info@socialnifarma.cz

www.fchcl.cz

¹⁾ Dubická 992, Česká Lípa 470 01

²⁾ Charitní šatník Nový Bor (Purkyňova 227, Nový Bor, 473 01)

³⁾ Azylový dům Jonáš (Dubická 2189, Česká Lípa, 470 01)

⁴⁾ SU Nový Bor (Severní 755, Nový Bor, 473 01)

⁵⁾ Centrum pro pěstounské rodiny (Masná 88, Česká Lípa, 470 01)

SILNICE ŽÁČEK S.R.O.

PARTNER V MNOHA OBLASTECH

Firma Silnice Žáček s.r.o. spolupracuje s organizací Farní charita Česká Lípa již od roku 2014 a spolupráce probíhá na několika úrovních.

Firemní dobrovolnictví

Leden 2015 – 4 zaměstnanci firmy Silnice Žáček s.r.o. po dobu dvou dnů montovali a sestavovali postele pro potřeby maminek a dětí v Azylovém domě Jonáš. Společně odvedli 64 hodin dobrovolnické činnosti.

Sociální podnik

Jaro – zima 2015 – Sociální podnik Farní charity Česká Lípa, který se snaží pomoci znevýhodněným osobám uplatnit se na trhu práce, prostřednictvím svých 5 zaměstnanců prováděl pomocné stavební práce na zakázkách společnosti Silnice Žáček s.r.o.

Finanční dar

Na podkladě žádosti ředitelky organizace firma věnovala finanční dar na zakoupení automobilu pro potřeby sociální služby Startér – sociálně aktivizační služby pro rodiny s dětmi. Tento automobil slouží pracovníkům sociální služby k dopravě za rodinami žijícími v obcích na Novoborsku.

Dobrovolnictví

Jednatel firmy Ing. Pavel Žáček je od roku 2014 zapojen jako dlouhodobý dobrovolník. Odvádí svou činnost v rámci mezinárodních projektů, programu Erasmus+, resp. Evropské dobrovolné služby. Zabývá se činnostmi v oblasti přípravy projektových žádostí, výběru zahraničních dobrovolníků, spolupráce se zahraničními partnery, dále pak v oblasti mentoringu a výuky anglického jazyka zahraničních dobrovolníků. Další oblast dobrovolnické činnosti spočívala v organizaci vzdělávání českých dobrovolníků. Společně s vedoucí Dobrovolnického centra organizoval a lektoroval čtyřdenní Letní školu dobrovolníků. V roce 2015 odvedl jako dobrovolník celkem 284 hodin dobrovolnické činnosti.





Text a fotografie:
Grafická úprava:
Sazba a předtisková úprava:

kolektiv zaměstnanců FCH Česká Lípa a Vít Černý
Deus – reklama a produkce
Deus – reklama a produkce

