

Maturus
Výroční zpráva
2014

Obsah

Úvodní slova

Základní údaje

Kdo jsme, co chceme

Průvodce rokem 2014

Grafické studio

Naše projekty

Jsme členy a držiteli

Organizační struktura 2014

Poděkování

Rozvaha v plném rozsahu k 31/12/2014

Výkaz zisku a ztráty k 31/12/2014

Příloha k účetní závěrce k 31/12/2014

Úvodní slova

Vážení a milí přátelé,

Maturus má za sebou bezesporu nejnáročnější rok existence. Téměř bych byla schopná omezit se na zvolání: Přežili jsme, hurá!

To by ale nebylo spravedlivé zejména ke dvěma ženám: první ředitelce Lence a nové ředitelce Jitce. Oběma cítím povinnosti na tomto místě s radostí a vděčností poděkovat: Lence (kromě jiného, vydalo by to na román) za náboj, který vložila a za řadu vpravdě zajímavých, nadšených lidí, jež na sebe navázala a formovala tak charakter firmy. Jitce pak za odvalu, s níž převzala kormidlo a překonala první velice komplikované měsíce. Už teď je patrné, že posune Maturus správným směrem.

Poděkování patří všem zaměstnancům firmy za jejich vytrvalost a odhodlání!

Jakkoliv nám rok 2014 dal zabrat na mnoha úrovních, těší mě, že jsme obstáli a za všech okolností hráli fér. Dokladem budiž skutečnost, že Maturus nově nese označení Spolehlivá nezisková organizace.

Podrobnosti o této a dalších zásadních událostech se dozvíte na následujících stránkách - průvodce rokem 2014 jsme tentokrát pojali formou obohacenou o ilustrace, díky čemuž doufám předáme informace nejen srozumitelně, ale zároveň zábavně. (A předvedeme, jak skvělou kreslířku - grafičku Maturus získal ve Štěpánce, absolventce našeho tranzitního programu!) Oceníme Vaši zpětnou vazbu!
Děkuji ze srdce všem, kteří hrají s námi a hrají rovněž fér!

Tereza Vajtová
předsedkyně správní rady MATURUS, o. p. s.

Milí přátelé Maturu,

v této chvíli Vás zdravím zejména jako zástupkyně „matky zakladatelky“ - Nadace Jedličkova ústavu (JÚ).

Mám radost, že se spolupráce v roce 2014 dařila a my se za našeho „benjamínka“ ve sdružení Center služeb Vyšehrad (CSV) nemusíme stydět, neboť se má čile k světu a snaží se dále rozvíjet.

Nechceme ale svému malému dát nic zadarmo, místo na slunci si musí tvrdě vybojovat kvalitní práci, vždyt i od Nadace JÚ dostává Maturus zakázky s očekáváním prvotřídního servisu a kvality.
Do dalšího roku držíme palce.
Děkuji všem, kteří nás podporujete.

Tatána Waltrová
předsedkyně správní rady Nadace Jedličkova
ústavu
členka správní rady MATURUS, o.p.s.

Základní údaje

Název obecně prospěšné společnosti: Maturus, o. p. s.

IČ: 24766216 | **DIČ:** CZ24766216

Sídlo: 140 00 Praha 4, Nusle, Na Topolce 1713/ 1a

Zapsána: Společnost je zapsána v rejstříku obecně prospěšných společností vedeném u Městského soudu v Praze, v oddílu O, vložce číslo 770.

Statutární zástupce: leden až srpen 2014 ředitelka Lenka Španihelová, od září 2014 Jitka Čechová, mail: reditel@maturus.cz

Číslo účtu: 5699344001/5500 | **Číslo transparentního účtu:** 5699344028/5500

Název peněžního ústavu: Raiffeisenbank

Datum vzniku: 18/11/2010

Zakladatel: Nadace Jedličkova ústavu se sídlem Praha 4, Na Topolce 1, PSČ 140 00, IČ 25691872

Hlavní registrované činnosti - obecně prospěšné služby

Zajištění, podpora a organizace činností vedoucích k pracovní sociální rehabilitaci osob znevýhodněných skupin, se zvláštním zřetelem na osoby se zdravotním postižením.

Podpora zaměstnávání osob znevýhodněných skupin včetně jejich individuálního rozvoje a podpora poskytování sociálních služeb. Zajištění, podpora a organizace společenských, kulturních, sportovních a jiných akcí přispívajících k všestrannému rozvoji osobnosti, s důrazem na rozvoj osobnosti a integraci osob se zdravotním postižením. Zajištění, podpora a organizace nabídky vzdělávacích služeb a činností, se zaměřením na osoby se zdravotním postižením nebo osoby pracující s těmito osobami.

Výroba, produkce a prodej předmětů vytvořených osobami s postižením, předmětů propagujících neziskové organizace, které pomáhají osobám s postižením.

Kdo jsme, co chceme

Poslání

Tvoříme a učíme grafiku.
Dokazujeme, že práce lidí
s handicapem nemá handicap.

Kdo jsme

Maturus, o.p.s. se věnuje veřejně prospěšnému podnikání v oblasti grafiky. Zaměstnává kreativní lidi s handicapem i bez něj. Současně nabízí tranzitní program, ve kterém se mohou absolventi škol Jedličkova ústavu a lidé s handicapem vzdělávat pod vedením zkušeného lektora v grafických a počítačových dovednostech.

Co chceme

Ukázat světu, že práce lidí s postižením je stejně kvalitní jako práce lidí „zdravých“. Dostat příležitost ukázat, co v nás je. Nabídnout příležitost lidem s handicapem, zažít prostředí reálné firmy a komunikaci se zákazníkem na reálné zakázce. Chceme tak zvýšit jejich uplatnění na otevřeném trhu práce, posílit sebevědomí a naučit dovednosti, které v praxi využijí. Chceme dělat dobrou práci.

Průvodce rokem 2014

Leden

- Pracujeme na novém strategickém plánu - máme teď ještě rok na budování finančního zázemí v rámci projektu Finanční stabilita neziskové organizace - klíč k její dlouhodobé udržitelnosti

Únor

- Ukončení běhu tranzitního programu (9/2013 - 2/2014) v rámci projektu OPPA - Inspirace zaměstnáním

Březen

- Absolventku Valerii Machovou (TZP) inspiruje zaměstnání natolík, že se plynule přemísťuje z tranzitu mezi kmenové zaměstnance Maturu jako grafik - asistent na 0,6 úvazku.
- Rozebíhá se další kolo tranzitního programu (3/2014 - 8/2014).

Duben

- Ředitelka Lenka oznamuje, že je těhotná. Jakkoliv je to krásná zpráva, teamu do smíchu moc není.

Květen

- Ocítáme se v objetí celebrit během benefiční módní přehlídky v Dolních Břežanech. Čistý zisk 20 000,- Kč.
- Začíná maraton jménem výběrové řízení na nového ředitele (ředitelku).

Červen

- Již tradičně pořádáme ve spolupráci s hotelem Corinthia dětský den. Dopoledne plné dobrot a zábavy je poděkováním pro děti z Jedličkova ústavu a škol - autory obrázků, které máme na vánočních přáních.
- Během pohovorů jsme potkali několik lidí, se kterými stojí za to se potkat. Nedáme pokoj, dokud se jednomyslně neshodneme na jednom z uchazečů. Přesněji, na jedné z uchazeček. Vybíráme Jitku Čechovou. Je hezká a na nic si nehraje.
- Benefiční fotbalový turnaj pozitivně překvapí poměrem vynaložené úsilí - získané prostředky. Čistý zisk 42 000,- Kč. Sportovní a benefiční - to je prostě kombinace, která jde našemu fundraiserovi nejlépe.

Červenec

- Okurková sezóna.

Srpen

- Ukončení běhu tranzitního programu (3/2014 - 8/2014). Již máme celkem 18 absolventů.
- Pracovní poměr ukončují dva lektori - Hynek Reich Štětka a Jan Čumlivski. Díky za všechno, co do MATURU přinesli.

Září

- 5. 9. jmenování nové ředitelky Jitky, dosavadní ředitelka Lenka Španihelová odchází na mateřskou dovolenou.
- Nová správní rada ve složení Tereza Vajtová, Tatiana Waltrová, Eva Völflová. Děkujeme za spolupráci odstupujícím členům Janovi Pičmanovi a Petru Hrubému.
- Další absolventka tranzitu, Štěpánka Našincová, se stává kmenovým zaměstnancem společnosti. Nastupuje na pozici grafika-juniora na 0,6 úvazku.
- Vstup do Asociace společenské odpovědnosti.
- Po náročném, vpravdě hloubkovém auditu získáváme značku Spolehlivá veřejně prospěšná organizace. Naše organizace je mezi prvními sedmi v republice, kteří značku dostali.
- V Aukční síni Vltavín proběhla benefiční dražba uměleckých děl pro Maturus. Čistý zisk 36 000,- Kč. Děkujeme všem autorům, kteří poskytli svá díla, zejména Olbramu Zoubkovi.

Říjen

- Získáváme historicky první grant od Nadace Jedličkova ústavu.
- Novinka ve vánoční nabídce - animované novoročenky.
- 22. 10. 2014 v 15:24 přichází v Chrudimi na svět Matouš, syn Lenky a Petra.

Listopad

- I když jsme prokazatelně spolehliví, uzavíráme novou pojistku na blbost - vypovězení firemní pojistné smlouvy, nová pojistná smlouva odpovědnosti zaměstnanců.
- Navázání spolupráce s grafickým studiem Lace Up - máme se na koho obrátit.

Prosinec

- Pod stromečkem nás čeká velkorysý dar od Lesů ČR - 129 000,-Kč na materiální vybavení grafického studia!
- Ukončení projektu "Finanční stabilita neziskové organizace - klíč k její dlouhodobé udržitelnosti"
- Kalendářem se jako červená nit vine lyžařská stopa: měli jsme čest s bývalým skokanem na lyžích Honzou Mazochem; v rámci projektu OPPA Finanční stabilita neziskové organizace - klíč k její dlouhodobé udržitelnosti" u nás do konce roku působil na pozici obchodního manažera-fundraisera. Byl to přínos i zápas. V každém případě se vždy hrálo fair-play.

Což je zároveň výraz, kterým si ve zkratce dovolíme označit celý náš rok 2014.

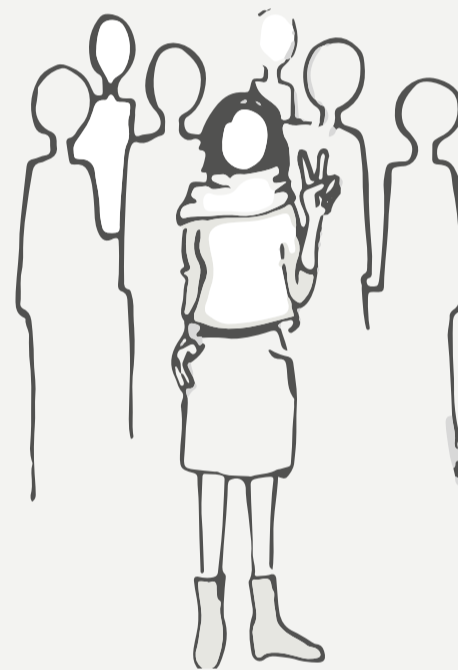
Nebyl snadný, ale obhájili jsme pozice.



víte, co se stane, když se pastelka potká s fixou? ...



90/60/90 ???
to je RGB fialový



prej nevadí, že nemám vozejk...

... pokud se teda budu fakt snažit.



... Matouš se stane

barva pro příští rok? žlutá!



Grafické studio



Grafické studio realizovalo v roce 2014
142 grafických zakázek.

Projekty

Tranzitní program

V období červenec 2012 - prosinec 2014 probíhal projekt **Inspirace zaměstnáním** podpořený z prostředků ESF realizovaný ve spolupráci s Asistencí, o. p. s.

Nabízel tranzitní program zaměstnání na dobu 6 měsíců vždy pro čtyři osoby s postižením. Celkový počet absolventů projektu je 16.

V roce 2014 prošlo programem 8 osob s těžkým zdravotním postižením.

Cílem programu je:

- nabídnout možnost doplnění znalostí a získání potřebné praxe v oblasti grafiky pro snadnější vstup na otevřený trh práce;
- zprostředkovat lidem s postižením zkušenost, že i přes zdravotní handicap mohou odvádět dobrou práci, posilovat své kompetence, být plnohodnotným členem týmu a účastnit se reálného pracovního procesu.

Účastníci programu vedle pracovního tréninku v Maturu prohlubují sociální dovednosti za podpory konzultantek z partnerské organizace Asistence, o.p.s.

Tranzitní program a zaměstnávání osob se zdravotním postižením ve společnosti Maturus, o.p.s. jsou v rámci zákonem daných možností významně podporovány Úřadem práce.

Fundraising

Od října 2013 do prosince 2014 probíhal projekt **Finanční stabilita neziskové organizace - klíč k její dlouhodobé udržitelnosti**

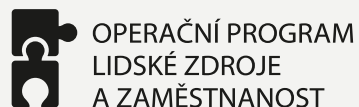
Finanční podpora: Operační program Praha - Adaptabilita.

Účelem projektu bylo posílení stability a rozvoje pěti pražských členských organizací AVPO ČR mezi které patří i Maturus, o.p.s. s cílem podpořit jejich finanční soběstačnost.

V rámci projektu působil v Maturu fundraiser Jan Mazoch.



A ✓ P O
CZECH REPUBLIC



PODPORUJEME
VAŠÍ BUDOUCNOST
www.esfcr.cz

Jsmo členy a držiteli

Členství

Asociace veřejně prospěšných organizací (AVPO ČR)
sdružuje a podporuje neziskové organizace, mezi jejichž hlavní priority patří transparentnost a profesionalita. Maturus, o.p.s. je členem od r. 2011. Organizace, které mají zájem o členství v asociaci, o sobě musí poskytnout údaje přesahující rámec současných zákonných povinností. Účelem tohoto opatření je jasně deklarovat transparentnost těchto organizací. (zdroj: <http://www.avpo.cz/clanky/622/vse-o-avpo/>)

Asociace společenské odpovědnosti (A-CSR)
je platforma, která sdružuje, propojuje a reprezentuje zájmy společensky odpovědných subjektů v ČR. Její unikátní vize zapojuje do tématu společenské odpovědnosti nejen firmy, ale i další složky společnosti včetně veřejné správy, neziskového sektoru, sociálních podniků, škol a jednotlivců. A-CSR přijala deset základních principů UN Global Compact, největší platformy společenské odpovědnosti na světě pod záštitou OSN. Je nejvyhledávanějším informačním portálem o společenské odpovědnosti (CSR) a udržitelném podnikání v České republice. Více na www.spolecenskaodpovednost.cz.

Platforma sociálních firem (PSF)
Platforma sociálních firem je volné sdružení právnických a fyzických osob se sídlem v ČR, které uznává model sociální firmy, tj. definici, základní charakteristiky a Standardy sociální firmy. Maturus, o.p.s. je členem od r. 2011. (zdroj: <http://www.socialnifirmy.cz>)

Tématická síť sociální ekonomiky (TESSEA)
Posláním sítě je prosazování konceptu sociální ekonomiky a sociálního podnikání v podmínkách ČR, zejména vytvořením a rozvíjením modelu infrastruktury pro jeho rozvoj, zahrnující oblasti osvěty, vzdělávání, podpory, financování a výměny zkušeností na národní i mezinárodní úrovni a jeho prosazování do koncepcí, strategií a politik. (zdroj: <http://www.socialni-ekonomika.cz/cs/o-projektu-tessea.html>)

Osvědčení

Ochranná známka práce postižených
od roku 2011

Garantuje, že práci vykonali skutečně lidé s postižením, zaměstnaní za potřebných podmínek.

Zaručuje férovost náhradního plnění.

K jejímu získání musí naše firma splňovat přísná pravidla kvality a konkurenceschopnosti, dodržovat legislativu a řídit se pravidly sociálního podnikání.

Zakoupením produktů s touto známkou pomáháte upevnit místo sociálních firem na trhu práce v ČR.

Spolehlivá veřejně prospěšná organizace
od roku 2014

Je hodnocením spolehlivosti udělovaným Asociací veřejně prospěšných organizací AVPO.

Je udělována na dobu tří let. Každý rok je její oprávněnost prověřována.

Je známkou toho, že naše firma adekvátně hospodaří se svěřenými prostředky, pracuje na svém dalším rozvoji a odpovědně naplňuje své poslání.

Je doporučením pro potenciální dárcy i zákazníky.

Struktura organizace Maturus 2014

Členové správní rady:

do 9/2014

Tereza Vajtová,
PhDr. Jan Pičman,
Mgr. Petr Hrubý

od 9/2014

Tereza Vajtová,
Tatiana Waltrová,
Eva Völfolová

Předsedkyně správní rady:

Tereza Vajtová

*Všichni členové správní rady
včetně předsedkyně pracovali bez
nároku na finanční odměnu.*

Členové dozorčí rady:

Ing. Tomáš Kafka,
Ing. Zuzana Kalíková, Miloš
Dezort

Předseda dozorčí rady:

Ing. Tomáš Kafka

*Všichni členové dozorčí rady
včetně předsedy pracovali bez
nároku na finanční odměnu.*

Statutární orgán

Ředitelka společnosti:

do 8/2014

Mgr. Lenka Španihelová

od 9/2014

Bc. Jitka Čechová

*Ředitelka obecně prospěšné
společnosti pracovala s nárokem
na finanční odměnu.*

Zaměstnanci v roce 2014

Lenka Španihelová, Jitka Čechová
ředitelka společnosti

Jakub Koucký, Valerie Machová,
Štěpánka Našincová
grafik

Nina Křehotová
asistentka prodeje

Jan Mazoch
fundraiser

Zaměstnanci

v tranzitním programu:

Vojtěch Dalík
Jan Rajznover
Jakub Novák
Valerie Machová

Štěpánka Našincová
Ondřej Hohl
Jana Morávková
Irena Šťastná

Lektoři tranzitního programu:

Hynek Reich Štětka
Kristýna Plíhalová
Jan Čumlivski

Externí spolupracovníci:

Iva Lehningová
účetní

Poděkování

Všem, kteří jakkoliv podpořili Maturus, o.p.s. děkujeme.

V roce 2014 nás v rámci své společenské odpovědnosti podpořili:



Nadace Jedličkova ústavu



Lesy České republiky, s. p.



Galerie Vltavín



LMC s. r. o.



Corinthia Hotels



Dial Telecom



V rámci benefičních akcí nás finančními i věcnými dary podpořili:

**Benefiční módní přehlídka
v Dolních Břežanech 24. 5. 2014**

Partners
Antonít Vrnáta s.r.o.
Studio Skokánek s.r.o.
AULIXlighting s.r.o.
Renáta Mičáníková
Bedřich Ambrož
Ivo Segeťa
Consulting Company Novasoft, a. s.
Jacques partners, s.r.o.
Jiří Budil
Tronic Control, s.r.o.
Agentura Lepší-znamky, s.r.o.

**Benefiční fotbalový turnaj
pro Maturus 21. 6. 2014**

Autosalon Klokočka Centrum a.s.
Otakar Chládek sadovnický a zahradnický servis
AMO spol. s.r.o.

Děkujeme všem, kteří v roce 2014 podpořili Maturus, o.p.s. nákupem grafických produktů, novoročenek a kalendářů:

100% REWORK s.r.o.
ACP Traductera, a.s.
AETNA spol.s.r.o.
ALFA SYSTEM s.r.o.
Amteko International s.r.o.
Angio a.s.
Apparel, s.r.o.
Argo d.t., spol. s.r.o.
ASKON INTERNATIONAL s.r.o.
BATIST Medical a.s.
BaxterBioScience s.r.o.
BDO Tax s.r.o.
Beep, s.r.o.
BIO-PORT Europe s.r.o.
BioSolution s.r.o.
BLK Servis
Bull s.r.o.
CASTOR CZ
CCA Group a.s.
Centrum komunitní práce Ústí nad Labem
Centrum mezistátních úhrad
Centrum sociálních služeb Praha, p. o.
CEPS
Clarke Iveta
Continental Automotive Czech Republic s. r. o.
Converging Network Solutions s.r.o.
Č.O.S. spol. s.r.o.
Čepička Michal
Česká asociace farmaceutických firem
Česká lékařská komora se sídlem v Olomouci
ČESKÁ SPRÁVA SOCIÁLNÍHO ZABEZPEČENÍ
DANIELSSON Logistics s.r.o.
Dezort Miloš
DialTelecom
E System Praha s.r.o.
Enter Production, a.s.
Equa bank a.s.
Esatrade, s.r.o.
ExxonMobil Business Support Center
Feron a.s.
FLEMEDIA s.r.o.
Frenštát pod Radhoštěm
Hrubá Adéla
Charlton a.s.
Chladicí věže Praha, a.s.
I.T.A. Servisní s.r.o.
Immuno-Flow, s.r.o.
INC Research Czech Republic s.r.o.
Ing. David Málek
Ing. Dušan Olejář
Ing. Flieger Jiri - F Systém

ista Česká republika s.r.o.
Jabok - Vyšší odborná škola
sociálně pedagogická a teologická
Jedličkův ústav a školy
JHI AUDIT s.r.o.
Johnson & Johnson, s.r.o.
JUDr. Žofie Chromcová,
Ph.D. advokát
K+K Hotel a.s.
Kasalova pila s.r.o.
Kateřinská Hotel spol.s.r.o.
KRAJSKÁ HYGIENICKÁ STANICE Středočeského kraje
Krejčíková Eva
LERIKA Tax &Accounting, s.r.o.
Mare more tours
MEDIA MARKET s.r.o.
Mgr. Jiří Trunečka - advokát
Ministerstvo Spravedlnosti
MIS s.r.o.
Motorola, s.r.o.
Nadace Jedličkova ústavu Praha
Národní muzeum
Nejvyšší kontrolní úřad
NFOZP
Novartis s.r.o.
Občanské sdružení Borůvka
Omnimedics CZ, s.r.o.
OPTIMAL ENGINEERING spol. s r.o.
PH GiA s r.o.
Phoenix communication a.s.
Pražský institut pro globální politiku
ProLogis Czech Republic Management, s.r.o.
ProvidentFinancial s.r.o.
ROCHE s.r.o.
RPM Service CZ a.s.
Schmuttermeierová Žaneta
Siemens Electric Machiness s.r.o
S-MOBIL s.r.o.
SpecialService International, spol. s r.o.
SPEDIA s.r.o. Správa státních hmotných rezerv
STÁTNÍ VETERINÁRNÍ SPRÁVA
Stejskalová Martina
SWPF Opletalova, s.r.o. - Chopin Hotel Prague
Škola Online
Špirudová Jana
Telefónica Czech Republic, a.s.
TTC MARCONI s.r.o.
Evangelická teologická fakulta UK v Praze
Venglářová Martina
Vido Systems s.r.o.

Účetní závěrka

ROZVAHA VE ZJEDNODUŠENÉM ROZSAHU k 31.12.2014 v celých tisících Kč

Maturus, o.p.s.
Na Topolce 1713/1a
Praha 4 / 140 00

IČO
24766216

Rozvaha podle Přílohy č. 1 vyhlášky č. 504/2002 Sb

Označení	AKTIVA	Číslo řádku	Stav k prvnímu dni účetního období	Stav k poslednímu dni účetního období
a	b	c	1	2
A.	Dlouhodobý majetek celkem	1		92
I.	Dlouhodobý nehmotný majetek celkem	2		
II.	Dlouhodobý hmotný majetek celkem	3		92
III.	Dlouhodobý finanční majetek celkem	4		
IV.	Oprávy k dlouhodobému majetku celkem	5		
B.	Krátkodobý majetek celkem	6	955	828
I.	Zásoby celkem	7	65	66
II.	Pohledávky celkem	8	216	170
III.	Krátkodobý finanční majetek celkem	9	427	471
IV.	Jiná aktiva celkem	10	247	121
	Aktiva celkem	11	955	920
Označení	PASIVA	Číslo řádku	Stav k prvnímu dni účetního období	Stav k poslednímu dni účetního období
a	b	c	3	4
A.	Vlastní zdroje celkem	12	174	190
I.	Jmění celkem	13		
II.	Výsledek hospodaření celkem	14	174	190
B.	Cizí zdroje celkem	15	781	730
I.	Rezervy celkem	16		
II.	Dlouhodobé závazky celkem	17		
III.	Krátkodobé závazky celkem	18	529	596
IV.	Jiná pasiva celkem	19	252	134
	Pasiva celkem	20	955	920

Sestaveno dne: 18.03.2015	Podpisový záznam statutárního orgánu účetní jednotky nebo podpisový vzor fyzické osoby, která je účetní jednotkou	
Právní forma účetní jednotky	Předmět podnikání o.p.s.	Pozn.:

VÝKAZ ZISKU A ZTRÁTY v ZJEDNODUŠENÉM ROZSAHU k 31.12.2014 v celých tisících Kč

Maturus, o.p.s.
Na Topolce 1713/1a
Praha 4 / 140 00

IČO
24766216

Výkaz zisku a ztráty podle Přílohy č. 2 vyhlášky č. 504/2002 Sb

Označení	Název ukazatele	Číslo řádku	Činnosti		
			Hlavní	Hospodářská	Celkem
			5	6	7
A.	Náklady	1			
I.	Spotřebované nákupy celkem	2	145		145
II.	Služby celkem	3	495		495
III.	Osobní náklady celkem	4	1 739		1 739
IV.	Dané a poplatky celkem	5	4		4
V.	Ostatní náklady celkem	6	16		16
VI.	Odpisy, prodaný majetek, tvorba rezerv a opravných položek celkem	7			
VII.	Poskytnuté příspěvky celkem	8			
VIII.	Daň z příjmů celkem	9			
	Náklady celkem	10	2 399		2 399
B.	Výnosy	11			
I.	Tržby za vlastní výkony a zboží celkem	12	959		959
II.	Změna stavu vnitroorganizačních zásob celkem	13			
III.	Aktivace celkem	14			
IV.	Ostatní výnosy celkem	15	1 063		1 063
V.	Tržby z prodeje majetku, zúčtování rezerv a opravných položek celkem	16			
VI.	Přijaté příspěvky celkem	17	392		392
VII.	Provozní dotace celkem	18			
	Výnosy celkem	19	2 414		2 414
C	Výsledek hospodaření před zdaněním	20	15		15
D	Výsledek hospodaření po zdanění	21	15		15

Sestaveno dne: 18.03.2015	Podpisový záznam statutárního orgánu účetní jednotky nebo podpisový vzor fyzické osoby, která je účetní jednotkou	
Právní forma účetní jednotky	Předmět podnikání o.p.s.	Pozn.:

PŘÍLOHA K ÚČETNÍ ZÁVĚRCE SPOLEČNOSTI MATURUS O. P. S. k 31.12. 2014

1. Obecné údaje

1.1 Charakteristika společnosti
Společnost: MATURUS o.p.s.
Sídlo: Na Topolce 1713/1a
Právní forma: obecně prospěšná společnost IČO: 24766216

Poslání hlavní činnosti:
Napomáhat k sociálně pracovnímu začleňování a běžnému způsobu života znevýhodněných skupin, se zvláštním zřetelem na osoby s postižením.

Vytvořit a provozovat tréninkové pracoviště pro lidi se zdravotním postižením. Propagovat principy sociálního podnikání u veřejnosti, posilovat vzájemnou integraci a rozvoj firemní filantropie na straně zákazníků odebírajících produkty a služby obecně prospěšné společnosti. Výroba, produkce a prodej předmětů vytvořených osobami s postižením, předmětů, jejichž prodej slouží osobám s postižením nebo předmětů propagujících neziskové organizace, které pomáhají osobám s postižením.

Hospodářská činnost: NE

Datum vzniku společnosti:
18. 11. 2010

1.2 Statutární orgány
Správní rada:

Tereza Vajtová
narozena: 13. 12. 1977
bydliště: Pod pramenem 1607/5,
Praha 4

Do 23. 1. 2014

Petr Hrubý
narozen: 11. 11. 1971
bydliště: Na Podkovce 574/11
Praha 4, Podolí

Od 24. 1. 2014

Taťána Waltrová
narozena: 1. 3. 1972,
bydliště: R. A. Dvorského 601,
Praha 10

Do 3. 9. 2014

Jan Pičman
narozen: 29. 12. 1951
bydliště: Vykáňská 1483/5,
Praha 10

Od 4. 9. 2014

Eva Vöfllová
narozena: 11. 3. 1976
bydliště: Bryksova 667,
Praha 9

Dozorčí rada:

Tomáš Kafka
narozen: 20. 1. 1974
bydliště: Na jahodách 1291/19
Praha 4, Kunratice

Miloš Dezort

narozen: 5.5. 1987
bydliště: Pod Stání 997,
Řevnice, 252 30

Zuzana Kalíková
narozena: 15. 12. 1956
bydliště: Břežanská 688/12
Praha 10, Strašnice

Zakladatel:
Nadace Jedličkova ústavu

Ředitelka:
Do 3. 9. 2014 Lenka Španihelová
Od 4. 9. 2014 Jitka Čechová

2. Účetní metody a obecné účetní zásady

Účetní závěrka byla sestavena na základě účetnictví společnosti vedeného v souladu se zákonem č. 563/1991 Sb. o účetnictví v platném znění a v souladu s vyhláškou č. 504/2002 Sb., kterou se stanoví obsah účetní závěrky pro účetní jednotky, u kterých hlavní předmět činnosti není podnikání. Údaje vycházejí z účetních písemností účetní jednotky (účetní doklady, účetní knihy a ostatní účetní písemnosti) a z dalších podkladů, které má účetní jednotka k dispozici.

Všechny údaje jsou uvedeny v korunách českých (Kč). Měrou jednotkou jsou tisíce Kč, pokud není uvedeno jinak.

Účetnictví respektuje obecné účetní zásady, především zásadu účtování ve věcné a časové souvislosti, zásadu opatrnosti a předpoklad o schopnosti účetní jednotky pokračovat ve svých aktivitách.

Příloha je zpracována za účetní období počínající dnem vzniku společnosti a končící dnem 31. prosince 2014.

2.1 Způsoby ocenění a odepisování a nehmotný majetek

Dlouhodobý hmotný majetek je majetek, jehož pořizovací cena je vyšší než 40 000 Kč a doba použitelnosti je delší než 1 rok. Dlouhodobý nehmotný majetek je majetek, jehož pořizovací cena je vyšší než 60 000 Kč a doba využitelnosti je delší než 1 rok. Nakoupený dlouhodobý majetek je oceněn pořizovacími cenami. Ve sledovaném účetním období společnost nakoupila počítačové vybavení pro zaměstnance, které začnou používat v roce 2015.

2.1.2 Odepisování
Odpisovací plán účetních odpisů dlouhodobého majetku účetní jednotka sestavila v interní směrnici tak, že za základ vzala metody používané při vyčíslování daňových odpisů (u majetku pořizovaného a zařazeného k 1.1.), účetní a daňové odpisy se rovnají. Způsob daňového odepisování bude stanoven pro každý majetek samostatně a to vždy při zařazení majetku do užívání. Daňové odpisy se řídí zákonem o daních z příjmů.

2.1.3 Dlouhodobý drobný hmotný a nehmotný majetek
Účetní jednotka stanovila, že dlouhodobým drobným majetkem je majetek, jehož vstupní cena je vyšší než 3 000 Kč a nižší než 40 000 Kč a doba použitelnosti je delší než 1 rok. Pořízení takového majetku je účtováno na účet 518.

Drobným nehmotným majetkem je majetek, jehož pořizovací cena je nižší než 3 000 Kč a doba využitelnosti je kratší než 1 rok, je účtován přímo na účet 518.

Nakoupený dlouhodobý drobný hmotný a nehmotný majetek je oceněn pořizovacími cenami.

2.1.4 Zásoby
Účtování zásob je prováděno způsobem B evidence zásob. Oceňování nakupovaných zásob je prováděno pořizovacími cenami.

2.1.5 Změny oceňování, odpisování a postupů účtování
Ve sledovaném účetním období nedošlo v účetní jednotce k žádným změnám.

2.2 Tvorba opravných položek a rezerv
Opravné položky a rezervy nebyly tvořeny.

2.3 Přepočet cizích měn na českou měnu
Při přepočtu cizích měn na českou měnu používá společnost aktuální denní kurz vyhlášený ČNB.

3. Doplnující údaje k Rozvaze a k Výkazu zisku a ztráty

3.1 Přehled splatných závazků zajištěných sociálním zabezpečením a příspěvků na státní politiku zaměstnanosti, veřejného zdravotního pojištění a evidované daňové nedoplatky

	částka k 31.12.2014	splatnost ke dni
Okresní správa sociálního zabezpečení	29.852 Kč	20. leden 2015
ZP	4.048 Kč	20. leden 2015
Finanční úřad - zálohová daň	7.095 Kč	20. leden 2015

Výše uvedené závazky byly ke dni splatnosti uhrazeny.

Mzdové náklady	1.337.000 Kč
Ostatní sociální náklady	396.000 Kč

3.2 Průměrný přepočtený počet zaměstnanců

Průměrný evidenční přepočtený počet zaměstnanců ve sledovaném období byl 9.

3.3 Výsledek hospodaření v členění na hlavní a hospodářskou činnost

	hlavní	hospodářská
Náklady celkem	2.399.000 Kč	
Výnosy celkem	2.414.000 Kč	
Výsledek hospodaření před zdaněním	15.000 Kč	
Daň z příjmů	0 Kč	

Výše uvedené závazky byly ke dni splatnosti uhrazeny.

3.4 Události, které nastaly po datu účetní závěrky

Žádné události, které by ovlivnily účetní závěrku roku 2014, po datu účetní závěrky nastaly.

Sestaveno dne: 15.března 2015
Sestavil: Ing. Iva Lehningová



Výroční zpráva o činnosti Maturus, o.p.s. za rok 2014

Textová část: Maturus, o.p.s.

Grafický návrh a typografie: Maturus, o.p.s.

Vydal Maturus, o.p.s. / © 2015 Praha

Výroční zpráva byla schválena správní radou

Maturus, o.p.s.

Na Topolce 1713/1a

140 00 Praha 4

www.maturus.cz