

OBČANSKÁ PORADNA JIHLAVA

člen Asociace občanských poraden ČR
registrovaný poskytovatel sociální služby



VÝROČNÍ ZPRÁVA

2014

Obsah

1. Slovo úvodem	3
2. Poslání občanského poradenství	4
3. Historie Občanské poradny Jihlava	6
4. Organizační struktura	7
5. Zpráva o činnosti v roce 2012	9
6. Finanční zpráva	16
7. Poděkování	19
8. Kontakt na organizaci	20

1. Slovo úvodem

Vážení přátelé,

Občanská poradna Jihlava hodnotí již čtrnáctý rok své činnosti zaměřené na poskytování odborného sociálního poradenství.

V roce 2014 OP Jihlava realizoval základní projekt „Občanské poradenství“. Kromě toho pracovala na dalších projektech zaměřených na konkrétní problematiku. K těm nejstěžejnějším, v souvislosti se společenskou poptávkou, patřil projekt „Dluhové poradenství“. Projekt reagoval na složitou společenskou situaci v oblasti zadluženosti občanů. Poradna také odvedla kus práce v dluhové prevenci, kde se zaměřila na vzdělávání školní mládeže.

Děkuji pracovníkům občanské poradny a členům Výboru občanské sdružení za jejich obětavou práci v roce 2014.

Děkuji také všem. Kteří se do poradenské činnosti jakýmkoliv způsobem zapojili nebo ji podpořili. Jejich společné úsilí, ať už jde o poskytování dobrých služeb klientům, nebo finanční podporu poradny, přináší své výsledky a pomáhá ke kultivaci poměrů ve společnosti.

Přeji všem, aby jim jejich práce přinášela i v dalších letech osobné uspokojení.

Ing. Ivana Sýkorová
předsedkyně občanského sdružení

2. Poslání občanského poradenství

Občanská poradna Jihlava poskytuje rady, informace, asistenci a aktivní pomoc lidem, kteří se ocitli v tíživé životní situaci nebo jim taková situace hrozí. Pomáhá jim hledat řešení, informuje je o jejich právech, povinnostech a dostupných službách, pomáhá jim při vyjádření jejich vlastních potřeb a hájení oprávněných zájmů a podporuje je při vlastním zvládnutí problémů. Je nezávislým místem bezplatné, diskrétní a nestranné pomoci.

Občanská poradna Jihlava se podílí na činnosti Asociace občanských poraden a společně s ní upozorňují příslušné státní a místní orgány na nedostatky legislativy a na neřešené problémy občanů ve snaze ovlivnit vývoj politiky a sociálních služeb ve prospěch občanů.

Principy poskytování občanského poradenství :

Bezplatnost - Občanské poradenství je bezplatné, a to v 18 poskytovaných oblastech a ve 4 úrovních (informace, rada, aktivní pomoc, asistence).

Diskrétnost – Žádné informace od uživatele, včetně toho, že poradnu navštívil, nebude, bez výslovného souhlasu uživatele předáno nikomu mimo občanskou poradnu. Uživatel služby může vystupovat anonymně, poradce i organizace jsou vázány mlčenlivostí. Jedině v případech trestných činů dle § 168 Trestního zákona, které dosud nejsou ohlášeny, není občanská poradna zbavena ohlašovací povinnosti.

Nestrannost - Služby občanské poradny jsou poskytované všem lidem bez rozdílu rasy, pohlaví, zdravotního postižení, sexuální orientace, politické příslušnosti, světonázorové orientace, sociálního postavení apod. Pomoc a rady jsou poskytovány bez podjatosti a zaujatosti a bez ovlivnění vlastními názory, politickým a náboženským přesvědčením poradce.

Nezávislost - Občanská poradna poskytuje uživatelům služby nezávisle na státních nebo jiných organizacích a nezávisle na organizacích, které poradnu finančně podporují nebo dotují.

Dodržování práv uživatelů (lidská práva a lidská důstojnost) - Občanská poradna Jihlava dodržuje lidská práva uživatelů a dbá na respektování jejich lidské důstojnosti.

Individualizace podpory a respektování volby uživatelů
– Občanská poradna Jihlava přistupuje ke každému uživateli individuálně s ohledem na specifika jeho případu. Občanská poradna Jihlava respektuje svobodnou volbu uživatelů při rozhodnutí o použití nebo ukončení služby poradny. OP respektuje, které řešení si uživatel z možností nabízených poradnou vybere.

3. Historie Občanské poradny Jihlava

Občanská poradna Jihlava byla jako občanské sdružení zaregistrována Ministerstvem vnitra dne 2.12.1997. Svůj provoz poradna zahájila dne 19.dubna 1999 jako sedmá členská poradna Asociace občanských poraden v České republice. Zakladatelkou a tehdejší manažerkou poradny byla Markéta Lálová.

V dubnu r. 2000 otevřela Občanská poradna Jihlava kontaktní poradenské místo v Telči, které tam poradna stále provozuje.

V roce 2007 byla služba Občanské poradny Jihlava registrována jako sociální služba. Poté v roce 2009 prošla OP Jihlava inspekci dle zákona č. 108/2006 Sb. a to s výborným výsledkem. Občanská poradna Jihlava dále získala za rok 2009 druhé místo v celorepublikovém projektu Cena kvality v kategorii Poskytovatel soc. služeb pro osoby ohrožené sociálním vyloučením. A do třetice získala ředitelka OP Jihlava 3. místo v ocenění Skutek roku 2009 za Kraj Vysočina.

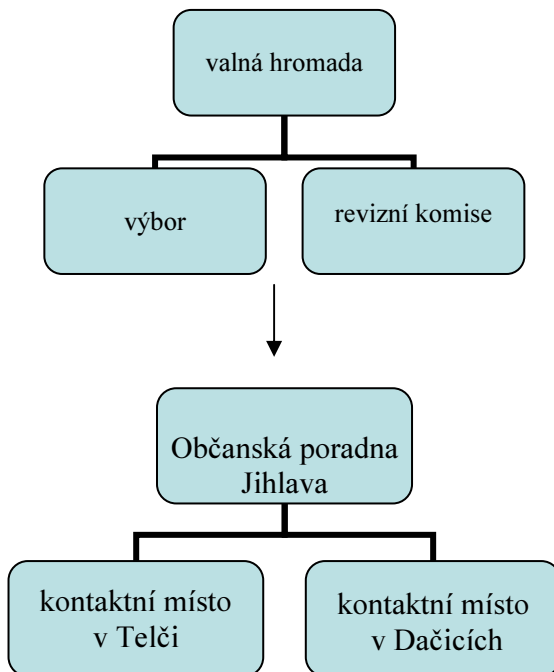
V posledních 6. letech se OP Jihlava kromě své standardní činnosti specializuje na dluhové poradenství a je úspěšná v pomoci předluženým klientům při sepisování insolvenčních návrhů. Zaměřuje se také na přednáškovou činnost na školách a to v rámci zvyšování finanční gramotnosti žáků a studentů.

V říjnu 2013 bylo otevřeno nové kontaktní místo v Dačicích. Kontaktní místo je provozováno za finanční účasti města Dačice.

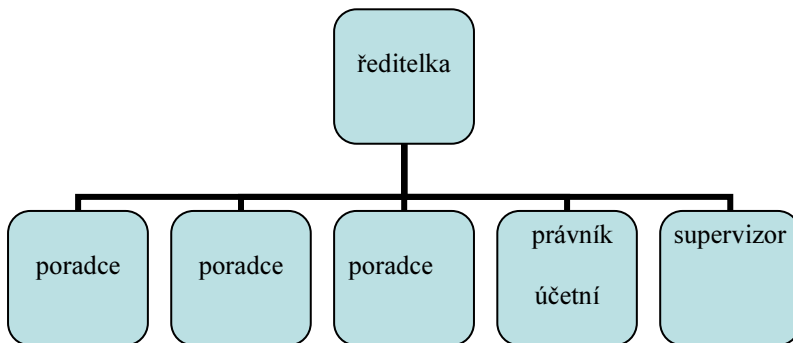
V prosinci ukončila svoji činnost ředitelka Ing. Alena Slavingerová a jejím nástupcem se stal Bc. Karel Křivánek, DiS.

4. Organizační struktura

a) Schéma organizační struktury Občanské poradny
Jihlava



b) Schéma pracovního týmu Občanské poradny Jihlava



Složení pracovního týmu občanské poradny

Ředitel: Bc. Karel Křivánek, DiS.

Poradce: Bc. Eva Krčková

Poradce: Veronika Šourková, DiS.

Poradce: Bc. Lenka Pařilová, DiS.

Externí pracovníci:

Právní konzultant: Mgr. Monika Urbanová

Účetní: Ing. Pavla Vavrdová
Mgr. Alžběta Havelková

Supervizoři: PhDr. Jana Klimešová

5. Zpráva o činnosti v roce 2014

Úvod

Občanská poradna Jihlava je členem Asociace občanských poraden a je registrovaným poskytovatelem sociální služby. Občanská poradna Jihlava zajišťovala v roce 2014 poradenství pro uživatele podle principu bezplatnosti, nezávislosti, diskrétnosti a nestrannosti. Služba byla dostupná všem občanům, kteří se ocitli v tíživé životní situaci nebo jim taková situace hrozila a obrátili se na občanskou poradnu se žádostí o pomoc. Občanská poradna dbá na naplňování principu zplnomocňování klientů k jejich aktivnímu zapojení do řešení problému a samostatného rozhodování. Služby, které poskytovala Občanská poradna Jihlava, umožňovaly uživatelům řešit jejich problémy a orientovat se ve složitém právním prostředí. Cíl, který sleduje občanská poradna svou činností byl v roce 2013 naplněn.

a) Projekty realizované v roce 2014

- Občanské poradenství

Realizace : leden – prosinec 2014

Podpořen: Ministerstvem práce a sociálních věcí

Cílem projektu bylo provozování sociálního poradenství v Jihlavě a jejím okolí. Občanská poradna poskytovala rady, informace a pomoc všem občanům, kteří se ocitli v nepříznivé sociální situaci nebo jim taková situace

hrozila a obrátili se na občanskou poradnu se žádostí o pomoc. Občanská poradna nabízela bezplatnou, diskrétní, nezávislou a nestrannou pomoc.

- Dluhové poradenství (sedmý rok projektu)

Realizace: leden – prosinec 2014

Žadatel: Asociace občanských poraden

Podpořen: ČSOB, Poštovní spořitelna

Cíl projektu: zlepšování finanční gramotnosti občanů ČR, odborné poradenství zadluženým občanům.

- Spotřebitelské poradenství

Realizace: 1.1.2014 – 31.12.2014

Žadatel: Asociace občanských poraden

Cíl projektu: zlepšovat informovanost občanů ČR o jejich právech a povinnostech při nákupu zboží a služeb a o způsobech, jak na trhu uplatňovat své ekonomické zájmy, poskytování spotřebitelského poradenství.

- Zdravé město bez dluhů

Realizace : březen – prosinec 2014

Podpořen: Statutárním městem Jihlava v rámci Projektu
Zdravé město a místní Agenda 21

Cílem projektu bylo zvyšování finanční gramotnosti občanů a propagace

- Zvyšování právního vědomí a finanční gramotnosti občanů

Realizace: 1. 12. 2013 – 30. 11. 2014

Žadatel: Občanská poradna Jihlava

Poskytovatel: Kraj Vysočina, Fond Vysočiny

Cíl projektu: prevence vzniku sociálního vyloučení, sociálně patologických jevů a omezení růstu počtu osob ohrožených sociálním vyloučením

Zvyšování právního vědomí a finanční gramotnosti občanů 2

Realizace: 1. 12. 2014 – 30. 11. 2015

Žadatel: Občanská poradna Jihlava

Poskytovatel: Kraj Vysočina, Fond Vysočiny

Cíl projektu: prevence vzniku sociálního vyloučení, sociálně patologických jevů a omezení růstu počtu osob ohrožených sociálním vyloučením

b) Spolupráce s dalšími institucemi a organizacemi

V roce 2014 spolupracovala Občanská poradna Jihlava s těmito organizacemi :

Úřad práce Jihlava, odbor sociálních věcí a zdravotnictví Magistrátu města Jihlavy, Psychocentrum Jihlava, Probační a mediační služba ČR v Jihlavě, Intervenční centrum pro osoby ohrožené domácím násilím v Jihlavě. Kontakt s uvedenými organizacemi se týkal spolupráce a pomoci při řešení problémů uživatelů.

c) Statistika za rok 2014

Vyhodnocení statistických údajů Občanské poradny Jihlava za rok 2014

Počet kontaktů (intervence):	1 669
Počet dotazů:	2 397

Druhy konzultací :

Návštěva uživatele v poradně:	68 %
Telefon:	25 %
Ostatní:	7 %

Úroveň služby:

Informace:	15 %
Rada:	52 %
Aktivní pomoc:	31 %
Asistence:	2 %

Statistika druhu dotazů v roce 2013 v %

1	Občanské soudní řízení	28,8
2	Rodina a mezilidské vztahy	15,7
3	Pracovně právní a zaměstnanost	12,0
4	Problematika zadlužování občanů	11,2
5	Bydlení	10,9
6	Občanskoprávní vztahy	6,9
7	Ochrana spotřebitele	6,4
8	Ostatní	8,1

Dluhové poradenství v roce 2014

35 % z celkového počtu dotazů - dotazy jsou obsaženy v položce Občanské soudní řízení (exekuce + insolvence) a v Problematice zadlužování občanů

d) Konzultační hodiny pro klienty

Jihlava, Žižkova 13 (Globus)

celkem 20 hod. týdně

Pondělí	9.00 - 12.00	13.00 - 16.00
Úterý	-	13.00 - 17.00
Středa	9.00 - 14.00	
Čtvrtek	9.00 - 14.00	

Kontaktní místo Telč, nám. Zachariáše z Hradce 4

celkem 4 hod. týdně

Úterý	11:30 - 15:30	(bez objednání)
-------	---------------	-----------------

Kontaktní místo Dačice, Bratrská 221

celkem 4 hod. týdně

Čtvrtek	9:00 – 13:00	(bez objednání)
---------	--------------	-----------------

e) Školení a supervize

Supervize

V roce 2014 proběhlo 12 týmových, individuálních, rozvojových a případových supervizí pod vedením odborných supervizorů.

Školení, kurzy a semináře

Vzdělávání sociálních pracovníků podle zákona č.108/2006 Sb. o sociálních službách v platném znění:

Občanská poradna Jihlava tuto povinnost splnila.

6. Finanční zpráva

a) Rozvaha ve zjednodušeném rozsahu

Rozvaha podle Přílohy č. 1
vyhlášené ŘAÚ/01/15

Rozvaha ve zjednodušeném rozsahu

k 31. 12. 2014
(v celých tisících Kč)

Název, sídlo a právní forma
účetní jednotky

Občanská poročna Jihlava
Žitkova 15
Jihlava 1
586 01

Účetní jednotka doručí:
1 x příslušnému fin. orgánu

ČO
66507061

Označení	AKTIVA	Číslo řádku	Stav k prvnímu dni účetního období	Stav k posled. dni účetního období
a	b	c	1	2
A.	Dlouhodobý majetek celkem	1		
I.	Dlouhodobý nehmotný majetek celkem	2	16	16
II.	Dlouhodobý hmotný majetek celkem	3	316	263
III.	Dlouhodobý finanční majetek celkem	4		
IV.	Opravy k dlouhodobému majetku celkem	6	-32	-279
B.	Krátkodobý majetek celkem	6	407	426
I.	Zásoby celkem	7	63	
II.	Pohledávky celkem	8	112	181
III.	Krátkodobý finanční majetek celkem	9	218	234
IV.	Jiná aktiva celkem	10	11	11
	Aktiva celkem	11	407	426
Označení	PASIVA	Číslo řádku	Stav k prvnímu dni účetního období	Stav k posled. dni účetního období
a	b	c	3	4
A.	Vlastní zdroje celkem	12	25	54
I.	Jmění celkem	13		
II.	Výsledek hospodářství celkem	14	25	54
B.	Čistá zruje celkem	15	382	372
I.	Rezervy celkem	16		
II.	Dlouhodobé závazky celkem	17	63	63
III.	Krátkodobé závazky celkem	18	214	201
IV.	Jiná pasiva celkem	19	106	108
	Pasiva celkem	20	407	426

Sestaveno dne: 01.03.2015

Předsouhlasil statutární orgán účetní jednotky
nebo podpisový vzor fyzické osoby, která je účetní jednotkou

b) Výkaz zisku a ztráty ve zjednodušeném rozsahu

Výkaz zisku a ztráty
podle přílohy č. 2
výstavek č. 204/2002/20

VÝKAZ ZISKU A ZTRÁTY V ZJEDNODUŠENÉM ROZSAHU

k 31.12.2014
(v celých tisících Kč)

Název a sídlo účetní jednotky

Účetní jednotka označí:
1. x příslušnému finančnímu
organu

ČO
6559/054

Občanská poradna Jihlava
Žitkova 13
Jihlava 1
588 01

Označení	Název ukazatele	Číslo řádku	Číselnost		
			Hlavní	Hospodářská	Celkem
			5	8	7
A.	Náklady	1			
I.	Spotřební materiál celkem	2	87		87
II.	Služby celkem	3	402		402
III.	Ostatní náklady celkem	4	1 758		1 758
IV.	Daně a poplatky celkem	5			
V.	Ostatní náklady celkem	6	2		2
VI.	Odpisy, prodaný majetek, tvorba rezerv a opravných položek celkem	7	10		10
VII.	Přijaté příspěvky celkem	8			
VIII.	Daně z příjmů celkem	9			
	Náklady celkem	10	2 259		2 259
B.	Výnosy	11			
I.	Třížby za vlastní výroky a zboží celkem	12	332		332
II.	Změn stavu vně organizací zásob celkem	13			
III.	Aktivace celkem	14			
IV.	Ostatní výnosy celkem	15			
V.	Třížby z prodání majetku, zrušování nemov. a opravných položek celkem	16			
VI.	Příjmy z příspěvků celkem	17	44		44
VII.	Průvodi dluhu celkem	18	1 812		1 812
	Výnosy celkem	19	2 288		2 288
C.	Výsledek hospodaření před zdaněním	20	28		28
D.	Výsledek hospodaření po zdanění	21	28		28

Sečteno dno: 01.03.2015

Příspěvy zřizovatelům statutárního orgánu účetní jednotky
nebo podpisový vzor fyzické osoby, která je účetní jednotkou

Poděkování

Děkujeme všem, kdo Občanské poradně Jihlava poskytli finanční podporu a vyjádřili tím důvěru v její poslání a ve schopnost toto poslání zodpovědně naplnit

***Ministerstvo práce a sociálních věcí
Kraj Vysočina
Statutární město Jihlava
Město Telč
Město Dačice
ČSOB, Poštovní spořitelna
Asociace občanských poraden***

Děkujeme všem, kdo se podíleli na činnosti Občanské poradny Jihlava v roce 2014 a s poradnou spolupracovali, děkujeme našim partnerům a příznivcům:

Asociaci občanských poraden, Statutárnímu městu Jihlava a odboru sociálních věcí a zdravotnictví Magistrátu města Jihlavy, Psychocentru Jihlava, Probační a mediační službě ČR v Jihlavě

Děkujeme členům orgánů Občanského sdružení Občanské poradny Jihlava, zaměstnancům, externím spolupracovníkům a příznivcům za obětavou profesionální práci a pomoc, díky níž přispěli k dobrým výsledkům poradny a k jejímu rozvoji

Kontakt na organizaci

*Občanská poradna Jihlava
člen Asociace občanských poraden
registrovaný poskytovatel sociální služby*

Registrována pod.č. II/S-OVS/1-32039/97R ze dne

2.12.1997

Ministerstvem vnitra

Sídlo: Žižkova 13, 586 01 Jihlava

tel. : 567 330 164

mob. : 739 178 390

e-mail: opj@volny.cz

www.obcanskaporadna.cz

www.dluhoveporadenstvi-opjihlava.cz

Číslo bankovního konta:

135 901 885 / 0300

IČ: 66597064